

# 國立臺中科技大學 111 學年度第 1 次教學品質保證委員會會議紀錄

開會日期：112 年 1 月 12 日(星期二) 14：00

開會地點：資訊館 2 樓第三會議室

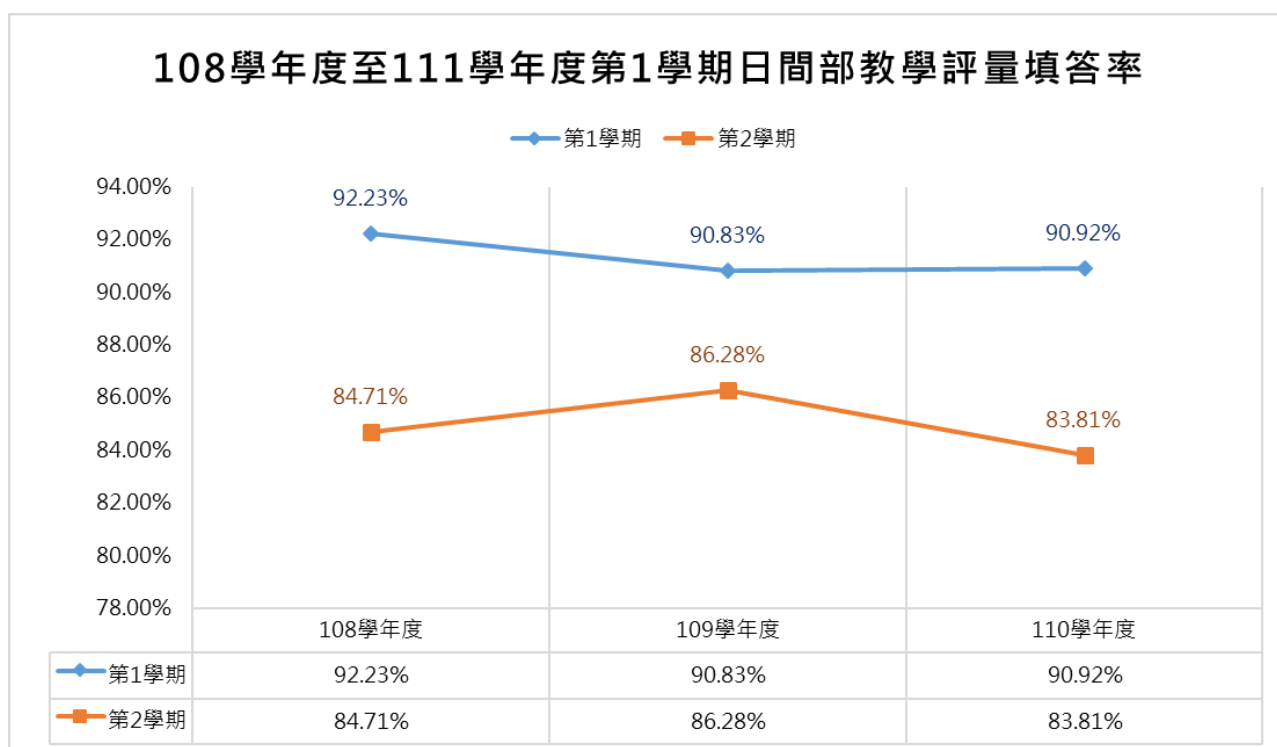
主持人：陳副校長同孝(代理)

紀錄：蔡佳穎

## 壹、工作報告

### 課務組

一、108 學年度至 110 學年度日間部教學評量期末問卷填答率如下列圖表：

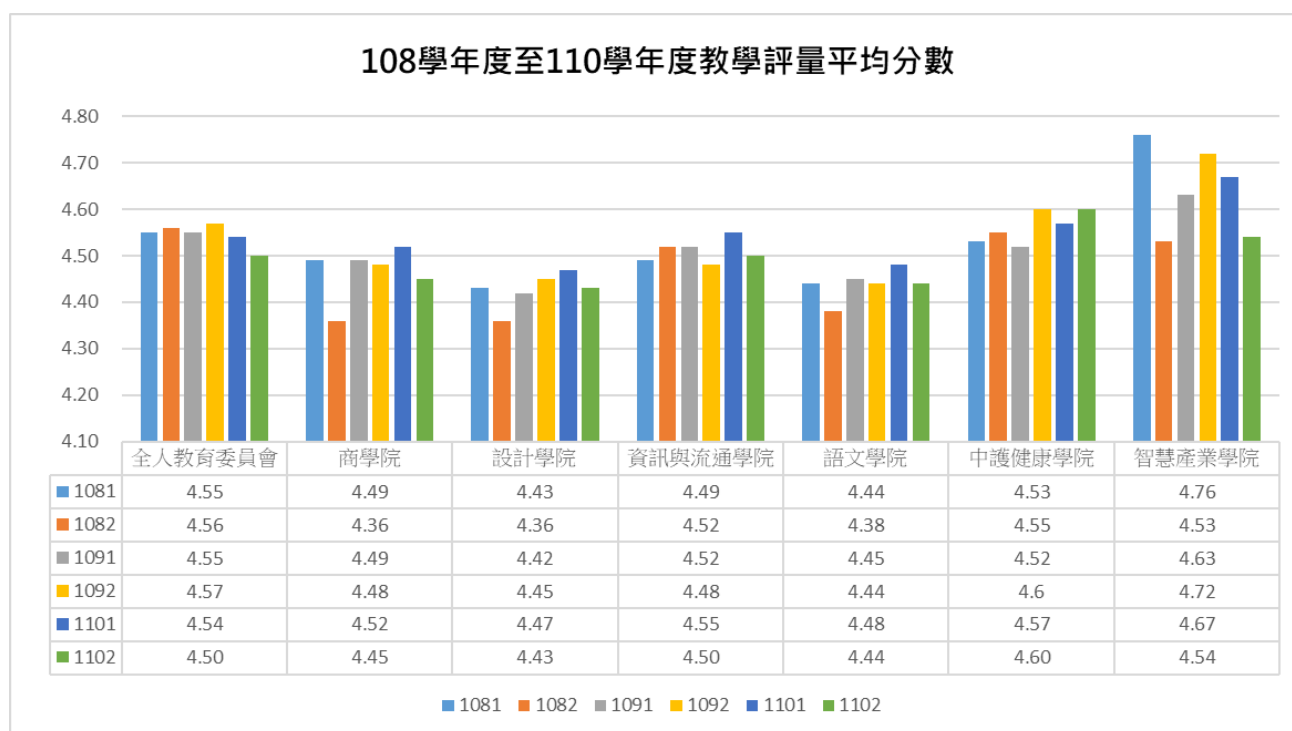


108 學年度至 110 學年度第 1 學期各教學單位填答率

學年期 \ 教學單位	108 學年度		109 學年度		110 學年度	
	第 1 學期	第 2 學期	第 1 學期	第 2 學期	第 1 學期	第 2 學期
全人教育委員會	95.76%	84.16%	95.77%	86.34%	96%	85.54%
商學院	93.29%	87.23%	90.45%	88.15%	91.75%	84.91%
設計學院	91.27%	82.99%	90.30%	79.36%	90.57%	78.68%
資訊與流通學院	86.60%	86.03%	87.29%	82.28%	87.16%	83.57%
語文學院	88.24%	85.71%	86.13%	87.15%	87.67%	84.02%
中護健康學院	96.26%	78.32%	95.78%	89.01%	92.6%	82.91%
智慧產業學院	97.27%	91.79%	97.22%	78.02%	93.01%	87.28%

二、依本校教師教學評量實施辦法規定：「期末教師教學評量之計算，依所有科目之總平均分數低於 **3.5** 分者，應於『教師管理系統』上傳教師報告，再由系科於『系科管理系統』上傳面談紀錄」，教學評量分數未達 3.5 分之教師，由所屬系所主管進行瞭解並協助教師改

善教學設計及教學方法，期教師共同持續精進，以更提升教學品質，108 學年度至 110 學年度教學評量分數平均分數及低於 3.5 分人數統計如下圖表。



低於 3.5 分教師人數統計表

學年期 教學單位	108 學年度				109 學年度				110 學年度			
	第 1 學期		第 2 學期		第 1 學期		第 2 學期		第 1 學期		第 2 學期	
	專任	兼任	專任	兼任	專任	兼任	專任	兼任	專任	兼任	專任	兼任
全人教育委員會	-	-	-	1	-	1	-	-	-	-	-	-
商學院	1	-	-	2	-	1	-	-	1	1	-	2
設計學院	-	-	-	-	-	-	-	2	-	-	-	-
資訊與流通學院	-	2	-	2	-	-	-	1	-	-	-	1
語文學院	1	-	-	2	-	2	-	-	1	-	1	-
中護健康學院	-	1	-	-	1	-	-	1	-	-	-	-
智慧產業學院	-	-	-	-	-	-	-	-	-	-	-	1
小計	2	3	-	7	1	5	-	4	2	1	1	4
合計	5		7		6		4		3		5	

### 三、教學品質暨學習成效系統

- (一) 本系統以教育部 UCAN 職能為概念建置，目的為透過建置對應之產業人才及所需職能之課程地圖，優化系科教育目標、核心能力與課程之連結，並協助學生針對自我能力缺口規劃學習計劃，以提升學生學習成效。
- (二) 希望學生了解就讀系科與職能之關聯，110 學年度第 2 學期開始推廣學生填答 UCAN 專業職能診斷時，應選擇「與目前系所相關的職涯類型」及「選擇系所相關的就業

途徑」來施測，並向 6 系教師所聘請之教學助理(TA)說明煩請協助宣導以下事項：

1. 希望同學踴躍填答 UCAN 專業職能診斷。
2. 讓各系學生了解就讀系科的目標人才。
3. 於填答 UCAN 專業職能診斷時應選擇與就讀系科相關的題目，以確實了解自我能力狀況。

(三) 111 學年度第 1 學期起製作宣導影片於學期初(111/9/26~111/9/30)教學助理(TA)職前培訓時觀看，另於 111/11/28 邀請 5 系 TA 前來再行說明，惟成效仍不彰，本學期截至 111/12/20 學生進行專業診斷填答計 236 人次，敬請各系協助推廣學生填答 UCAN 專業職能診斷，以提供教學回饋問卷數據作為調整課程之參考。

111 學年度第 1 學期專業診斷施測人數一覽表

學院	專業職能診斷人數				與系所有關專業職能 教學能量回饋問卷			
	1 年級	2 年級	3 年級	小計	1 年級	2 年級	3 年級	小計
商學院	68	0	42	110	66	0	42	108
設計學院	18	0	0	18	14	0	0	14
資訊流通學院	19	1	1	21	16	1	1	18
語文學院	51	2	0	53	30	2	0	32
中護健康學院	27	3	0	30	25	3	0	28
智慧產業學院	4			4	3			3
總計	187	6	43	236	154	6	43	203

UCAN 專業職能診斷與系所有關專業職能教學能量回饋問卷一覽表

就業途徑	專業職能(核心能力)	職能診斷平均分數 (最高 5) 職能優勢	系所課程充足程度評估(最高 5) 課程能量	二維分析
證券及投資	主動瞭解客戶需求，並依據其投資風險容忍度，協助規劃達到財富最大化/分散之投資組合。	4.06	4.33	I. 繼續保持
	訂定投資理財業務管理辦法及施行細則，遵循證券、投資、理財、企業管理、營運與交易等相關法規。	3.75	4.17	III. 優先改進
	善盡財務管理責任，妥善維持、監督、管控與規劃財務資源的使用。	4.11	4.17	II. 後續改進
	輔導公司藉由資本市場籌措公司所需資金、擴大公司規模與知名度。	4.10	4.17	II. 後續改進
	了解各種銀行業務與金融工具，促進銀行服務成長	3.86	4.25	IV. 優化調整

就業途徑	專業職能(核心能力)	職能診斷平均分數 (最高 5) 職能優勢	系所課程充足程度評估(最高 5) 課程能量	二維分析
銀行金融業務	依據客戶理財需求，提供適當的銀行服務組合	4.19	4.00	II. 後續改進
	遵守銀行服務產業法律與規則	4.25	4.25	I. 繼續保持
保險	瞭解與遵守保險產業相關法規，以管理業務與交易之運作。	4.17	4.50	IV. 優化調整
	推廣保險業務	4.30	4.00	III. 優先改進
	以保險精算概念，執行保險業務。	4.00	4.00	III. 優先改進
	處理及維護客戶保險資料、執行保險行政流程，以確保保險業務持續運作。	4.75	4.50	I. 繼續保持

備註：資料來源為教育部 UCAN 平台 111 學年度截至 111/12/20 專業職能診斷數據。

#### 四、課程結構外審作業

(一) 因應評鑑委員建議及建置教學品質暨學習成效系統同時，自 110 年起規劃辦理課程結構外審（以每三年一次為原則），以落實本校課程與教育目標之對應，提升本校教學品質，強化各系所課程架構與內容，使課程能符合社會需要，進而增進學生學習成效。

(二) 執行課程結構外審之際，同時規劃建立專業課程教師教學社群，針對學科的個別差異來設計教學專業增能活動，透過教師間的專業對話，落實於課程規劃與教學等議題，以利教學單位之課程改善和教學成果之蒐集。

(三) 課程外審執行成效：

1. 第 1 年：110 年課程結構外審作業計有 5 院 21 系執行，送審各系教育目標，及送審必修科目計 87 門，各院系並成立教師教學社群計 32 群研討交流教學方法。

110 年專業必修科目送審統計表

學院	五專	二技	四技	碩士班	總計
商學院			10		10
設計學院	2		4	2	8
資訊與流通學院	2		13		15
語文學院	1	1	1	1	4
中護健康學院	10	9	25	6	50
<b>總計</b>	<b>15</b>	<b>10</b>	<b>53</b>	<b>9</b>	<b>87</b>

2. 第 2 年：執行必修課程外審的同時，因應教育部要求 111 學年度實施必修本土語文/臺灣手語課程，規劃以 TronClass 行動學習與翻轉課堂平台教學；計規劃 4 門

本土語文/臺灣手語課程(閩南語、客語、原住民族語、手語課程)；各系送審必修科目計 462 門。

111 年專業必修科目送審統計表

系科	二技	五專	四技	碩士班	碩專班	總計
國際貿易與經營系	11	23	20			54
會計資訊系	7	7	11	1		26
保險金融管理系	12	22	17	3		54
企業管理系	6	12	5	3		26
財政稅務系			5	2		7
財務金融系			7			7
休閒事業經營系			10			10
應用統計系			9			9
商業設計系	12					12
多媒系			4			4
室內設計系			6			6
創意商品設計系	3	10				13
資訊管理系	18	52	20	4		94
流通管理系	1		5	3	1	10
應用英語系	12	24	20			56
應用中文系			9			9
護理系	4	19	13	1		37
美容系	5		8	2		15
老人服務事業管理系	5		8			13
<b>總計</b>	<b>96</b>	<b>169</b>	<b>177</b>	<b>19</b>	<b>1</b>	<b>462</b>

## 註冊組

一、111 上學期初預警(前一學期成績達 1/2 以上學分數不及格者)

(一) 預警與轉銜人數統計

111 上學期期初預警學生人數 123 人，經由導師與學生晤談後，已收回晤談表 120 份(回收率 97.56%)，實際晤談人數 114 人(晤談率 92.68%)，轉介各單位輔導人數共 33 位。

表 1：111 上學期期初預警之晤談及轉銜人數統計

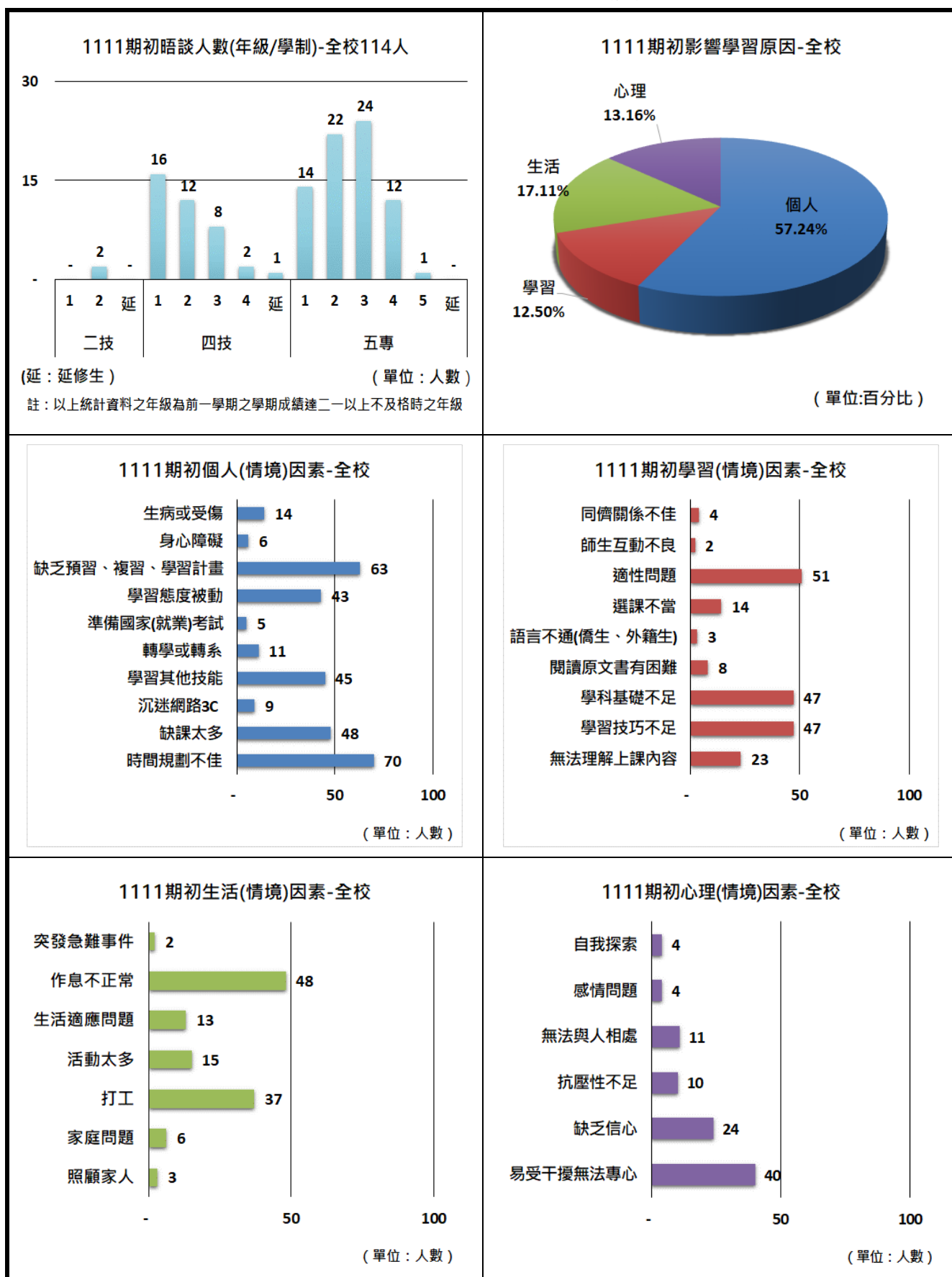
系別	1111 期 初預警 人數 A	晤談表 回收數 B	晤談表 回收率 % (B/A)	實際晤 談人數 C	無法晤 談人數	實際晤 談率 % (C/A)	導師 自選	轉介各單位人數統計 (含導師自選)				
								各系 系辦	生活 輔導 組	諮商 輔導 組	國際 事務 處	轉介輔 導人數 總計
國際貿易與經營系	6	6	100.00	5	1	83.33	1	1	1			1
會計資訊系	10	10	100.00	10	-	100.00		1	1	4		4
保險金融管理系	11	11	100.00	10	1	90.91				1		1
企業管理系	17	17	100.00	17	-	100.00		1		4		4
財政稅務系	2	2	100.00	2	-	100.00				1		1
財務金融系	4	3	75.00	3	-	75.00						
休閒事業經營系	1	1	100.00	-	1	-						
應用統計系	3	3	100.00	3	-	100.00	1			3		3
商業設計系	2	2	100.00	2	-	100.00						
多媒體設計系	4	4	100.00	3	1	75.00		1		1	1	2
室內設計系	1	1	100.00	1	-	100.00						
創意商品設計系	2	2	100.00	1	1	50.00		1		1		2
資訊管理系	14	13	92.86	13	-	92.86		1	1	5		5
資訊工程系	29	28	96.55	28	-	96.55		3		1		4
流通管理系	1	1	100.00	1	-	100.00		1			1	1
人工智慧應用工程學 士學位學程	1	1	100.00	1	-	100.00		1		1		1
應用英語系	2	2	100.00	1	1	50.00						
應用日語系	8	8	100.00	8	-	100.00				4		4
應用中文系	-	-	-	-	-	-						
語文學院_應用資訊日 語技優領航專班	-	-	-	-	-	-						
護理系	3	3	100.00	3	-	100.00						
美容系	1	1	100.00	1	-	100.00						
老人服務事業管理系	-	-	-	-	-	-						
商業經營系	-	-	-	-	-	-						
智慧生產工程系	1	1	100.00	1	-	100.00						
總計	123	120	97.56	114	6	92.68	2	11	3	26	2	33

註 1：導師於晤談表上註明該學生因休學、失聯或拒絕等因素，致無法進行晤談之人數統計。

註 2：為實際轉銜人數，若學生轉銜 2 個單位以上，僅計算 1 次。

(二) 111上期初預警晤談表中學生自述影響學習的因素統計如下圖所示。

表 2：111 上期初晤談表中學生自述影響學習的因素





## 二、111 上學期中預警執行狀況(期中成績不及格科目-達三科或學分數達 1/2 者)

### (一) 預警與轉銜人數統計

111 上學期期中預警學生人數計有 2,641 人，預警率約為 25.03%，經由導師與學生晤談後，已收回晤談表 2,582 份(回收率 97.77%)，實際晤談人數 2,545 人(晤談率 96.37%)，轉介各單位輔導人數共 88 位，各系詳細統計如表 3 所示。

表 3：111 上學期期中預警之晤談及轉銜人數統計

系別	本學期 學生人 數	預警人 數合計	預警率 %	晤談表 回收數	晤談表 回收率 %	實際晤 談人數	無法晤 談人數 【註1】	實際晤 談率 %	轉介各單位人數統計(含導師自選)					
									教務 處	各系 系辦	生活 輔導 組	諮商 輔導 組	國際 事務 處	轉介輔 導人數 總計 【註2】
A	B	(B/A)	C=D+E	(C/B)	D	E	(D/B)							
國際貿易與經營系	710	135	19.01	125	92.59	121	4	89.63	1	4	3	2	2	7
會計資訊系	853	368	43.14	368	100	366	2	99.46		1			1	1
保險金融管理系	869	344	39.59	328	95.35	326	2	94.77	1	1	1	8		9
企業管理系	813	239	29.40	229	95.82	217	12	90.79	2	6	2	5	3	12
財政稅務系	375	58	15.47	58	100	58	-	100				1		1
財務金融系	371	78	21.02	78	100	74	4	94.87	1	1	1			1
休閒事業經營系	188	38	20.21	38	100	37	1	97.37				2	2	4
應用統計系	170	38	22.35	37	97.37	37	-	97.37						
商業設計系	313	7	2.24	7	100	7	-	100				1		1
多媒體設計系	220	7	3.18	7	100	7	-	100						
室內設計系	189	9	4.76	9	100	9	-	100		2			2	2
創意商品設計系	299	43	14.38	35	81.40	35	-	81.40				9		9
資訊管理系	837	250	29.87	250	100	248	2	99.20	3			4		7
資訊工程系	790	264	33.42	260	98.48	258	2	97.73	1	2	1	8		10
流通管理系	278	4	1.44	4	100	4	-	100						
人工智慧應用工程 學士學位學程	83	16	19.28	16	100	16	-	100				1		1
應用英語系	522	157	30.08	148	94.27	147	1	93.63	1	1				2
應用日語系	527	168	31.88	168	100	164	4	97.62		2		5		7
應用中文系	221	38	17.19	38	100	38	-	100				1		1
語文學院_應用資訊 日語技優領航專班	27	2	7.41	2	100	2	-	100						
護理系	1,130	238	21.06	238	100	238	-	100			1	13		13
美容系	308	15	4.87	15	100	13	2	86.67						
老人服務事業管理系	246	38	15.45	38	100	37	1	97.37						
商業經營系	64	-	-	-	-	-	-	-						
智慧生產工程系	150	87	58.00	86	98.85	86	-	98.85						
總計	10,553	2,641	25.03	2,582	97.77	2,545	37	96.37	10	20	9	60	10	88

註 1：導師於晤談表上註明該學生因休學、失聯或拒絕等因素，致無法進行晤談之人數統計。

註 2：為實際轉銜人數，若學生轉銜 2 個單位以上，僅計算 1 次。



## (二) 全校各系預警率

各系各學制預警人數及預警率統計如表 4 提供各系參考，俾便瞭解學生學習狀況並給予適切的輔導與協助。

表 4：111 上學期期中預警之各系(學制)預警率

系別	學生人數				預警人數				預警率%			
	二技	四技	五專	小計	二技	四技	五專	小計	二技	四技	五專	小計
國際貿易與經營系	86	373	251	710	1	59	75	135	1.16	15.82	29.88	19.01
會計資訊系	78	359	416	853	32	124	212	368	41.03	34.54	50.96	43.14
保險金融管理系	84	350	435	869	10	113	221	344	11.90	32.29	50.80	39.59
企業管理系	91	262	460	813	1	24	214	239	1.10	9.16	46.52	29.40
財政稅務系	-	375	-	375	-	58	-	58	-	15.47	-	15.47
財務金融系	-	371	-	371	-	78	-	78	-	21.02	-	21.02
休閒事業經營系	-	188	-	188	-	38	-	38	-	20.21	-	20.21
應用統計系	-	170	-	170	-	38	-	38	-	22.35	-	22.35
商業設計系	89	224	-	313	-	7	-	7	-	3.13	-	2.24
多媒體設計系	-	220	-	220	-	7	-	7	-	3.18	-	3.18
室內設計系	-	189	-	189	-	9	-	9	-	4.76	-	4.76
創意商品設計系	76	-	223	299	-	-	43	43	-	-	19.28	14.38
資訊管理系	170	240	427	837	8	50	192	250	4.71	20.83	44.96	29.87
資訊工程系	26	347	417	790	4	45	215	264	15.38	12.97	51.56	33.42
流通管理系	91	187	-	278	-	4	-	4	-	2.14	-	1.44
人工智慧應用工程 學士學位學程	-	83	-	83	-	16	-	16	-	19.28	-	19.28
應用英語系	70	187	265	522	1	36	120	157	1.43	19.25	45.28	30.08
應用日語系	73	188	266	527	5	40	123	168	6.85	21.28	46.24	31.88
應用中文系	-	221	-	221	-	38	-	38	-	17.19	-	17.19
語文學院-應用資訊 日語技優領航專班	-	27	-	27	-	2	-	2	-	7.41	-	7.41
護理系	145	451	534	1,130	2	116	120	238	1.38	25.72	22.47	21.06
美容系	88	220	-	308	2	13	-	15	2.27	5.91	-	4.87
老人服務事業管理系	76	170	-	246	6	32	-	38	7.89	18.82	-	15.45
商業經營系	64	-	-	64	-	-	-	-	-	-	-	-
智慧生產工程系	-	150	-	150	-	87	-	87	-	58.00	-	58.00
總計	1,307	5,552	3,694	10,553	72	1,034	1,535	2,641	5.51	18.62	41.55	25.03

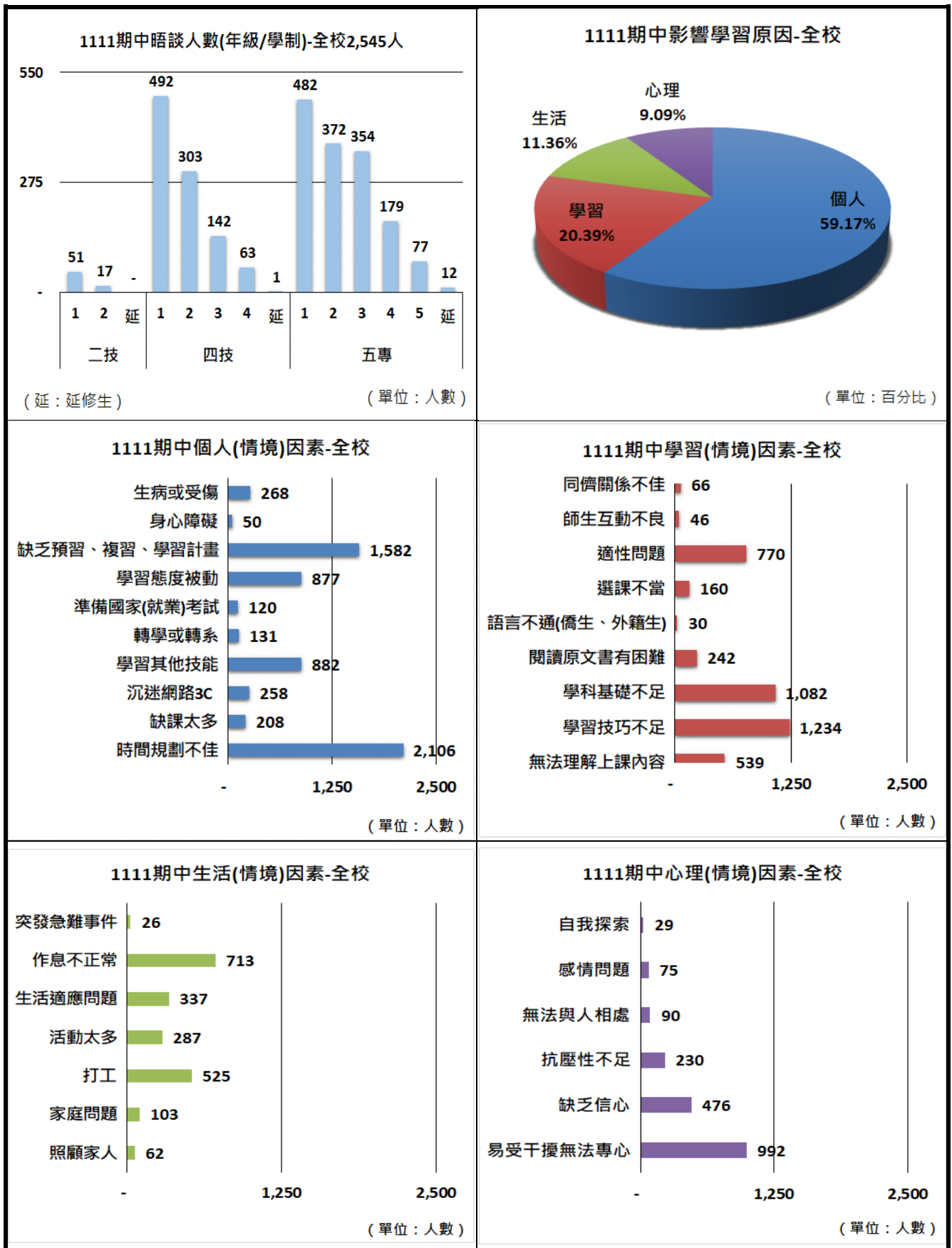
表 5：107-111 各學期學業預警輔導成果統計

預警與輔導	107		108		109		110		111
	上學期	下學期	上學期	下學期	上學期	下學期	上學期	下學期	上學期
專科及大學部學生人數	10,416	10,165	10,242	10,085	10,212	10,026	10,334	10,170	10,553
預警輔導人數	1,990	1,811	1,855	1,783	2,184	2,054	2,199	2,246	2,679
預警輔導比率(%)	19.11	17.82	18.11	17.68	21.39	20.49	21.28	22.08	25.39
自辦休學	40	37	31	29	54	51	36	63	
自辦退學	3	6	2	4	1	4	9	7	
學期通過人數	1,848	1,666	1,691	1,619	1,960	1,896	1,996	2,044	
輔導成功比率(%)	92.86	91.99	91.16	90.80	89.74	92.31	90.77	91.01	
學期達 1/2 不及格人數	99	99	131	130	164	103	157	130	
連續雙 1/2 學退人數	8	9	11	16	7	16	7	23	

(三) 影響學習因素統計

1. 111 上期中預警晤談表中學生自述影響學習的因素統計如下圖所示。

表 6：111 上學期期中預警晤談表中學生自述影響學習的因素(全校)



## 2. 上述期中預警統計結果之現象分析與因應輔導：

### 1) 結果現象分析

A. 預警人數多集中在五專一至三年級；四技一至二年級

B. 影響學習因素以個人因素影響最多，學習因素次之，其後生活因素與心理因素。

個人因素又以「時間規劃不佳」、「缺乏預習複習學習計畫」為最多

學習因素以「學習技巧不足」、「學科基礎不足」為最多

生活因素以「作息不正常」、「打工」為主

心理因素則以「易受干擾無法專心」、「缺乏信心」較多

### 2) 因應輔導

A. 學生個別需特別輔導者，均依導師建議轉介相關單位持續輔導。

B. 針對上開現象，敬請各系科安排任課老師及導師除上課專業知識外，給予引導及鼓勵，導正學習風氣或安排教學助理輔導課業以提昇學習成效。

三、本次期中預警比率高於往年，但仍不足以反應真實的預警人數，原因是尚 272 門課程成績未送達，扣除專題、實習及服務與學習課程外，有 233 (二技 37、五專 19、四技 177) 門課程因無成績而未列入預警，若成績到齊，可能會再提高預警人數與預警比率。

學院	二技	五專	四技	總計
商學院	7	7	55	69
設計學院	7	0	24	31
資訊與流通學院	6	3	27	36
語文學院	3	1	24	28
中護健康學院	6	0	14	20
智慧產業學院	0	0	1	1
全人教育	8	8	32	48
總計	37	19	177	233

四、本學期發生兩起學生上課跑錯班級，原班級因學生超過三分之一未到課而扣考，其到課班級卻未發現多了學生；另有多起學生上了 5 次以上課程才發現不在課程名單內。上述狀況雖然責任在學生，然如若任課老師均能落實點名制度，可能儘早發現錯誤並及時補救。因此，請各教學單位協助宣導。

五、本校往例辦理學生學業預警均以人工作業進行，110 年完成開發學業預警系統，介接於「系科暨行政單位管理系統」、「教師管理系統」及「學生管理系統」下，於 111 學年度第 1 學期開始實施系統化作業，導師輔導方式不再受疫情影響以及時空限制，可以方便有效協助導師的晤談進行，並且在晤談過程中即時記錄訪談內容及與建議，更有利於輔導成效的追蹤。日後擬將該系統再行擴充的是，晤談後針對心理、生活、或學習狀況的學生進行線上轉介輔導，以及產生各項統計報表，作為預警輔導作業提供最有效的協助。感謝國貿系導師、會資系導師及諮商輔導組給予晤談表內容及系統使用回饋意見，也謝謝電算中心協助系統修正。

## 六、學生就學狀況

教育部在適性學習的前提下，逐年開放各種學習管道，學生的升學選擇逐漸多元化，流動率亦隨之逐年升高，學生就學的穩定度便面臨了挑戰。近年學生之就學穩定率、休學率與退學率如下圖所示。

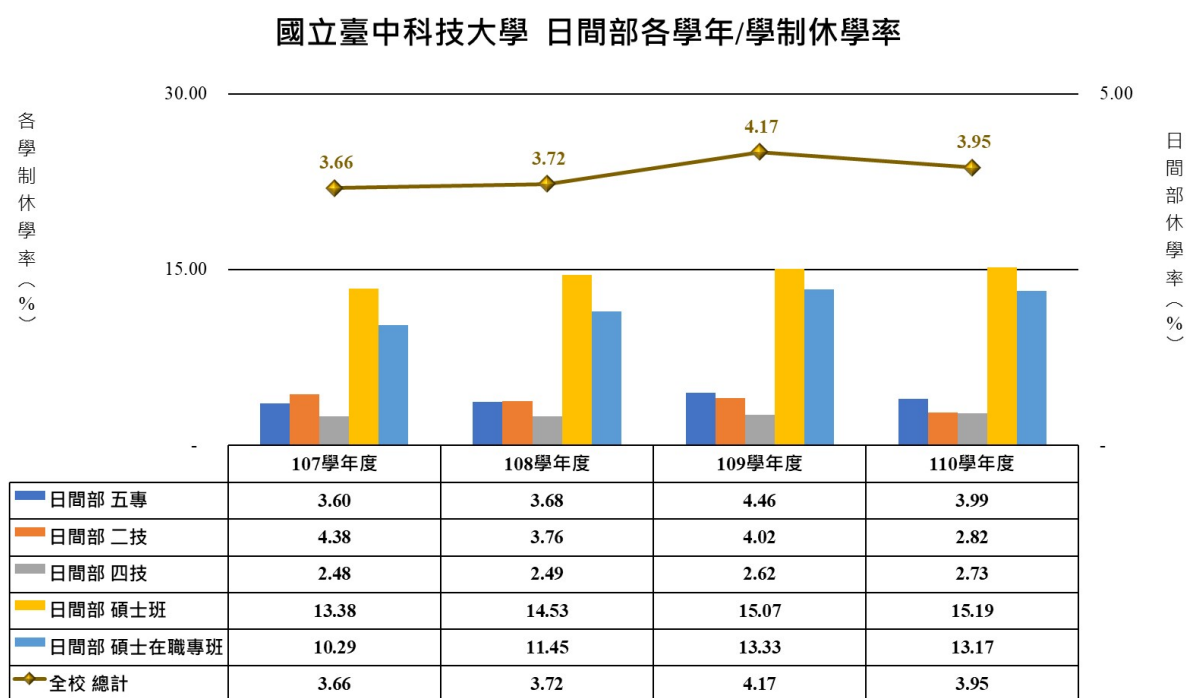
### 1. 五專部及學士班近年就學穩定率



註1 資料來源：大專校院校務資訊公開平臺，以每年10月15日為統計基準日。

註2 前一學年度學生就學穩定率係指學校「當學年度2年級在學學生且為前一學年度錄取為1年級學生之人數/前一學年度錄取1年級在學學生人數\*100%」(在學學生人數僅計本國籍學生，不含境外生)。

### 2. 近年各學制休學率

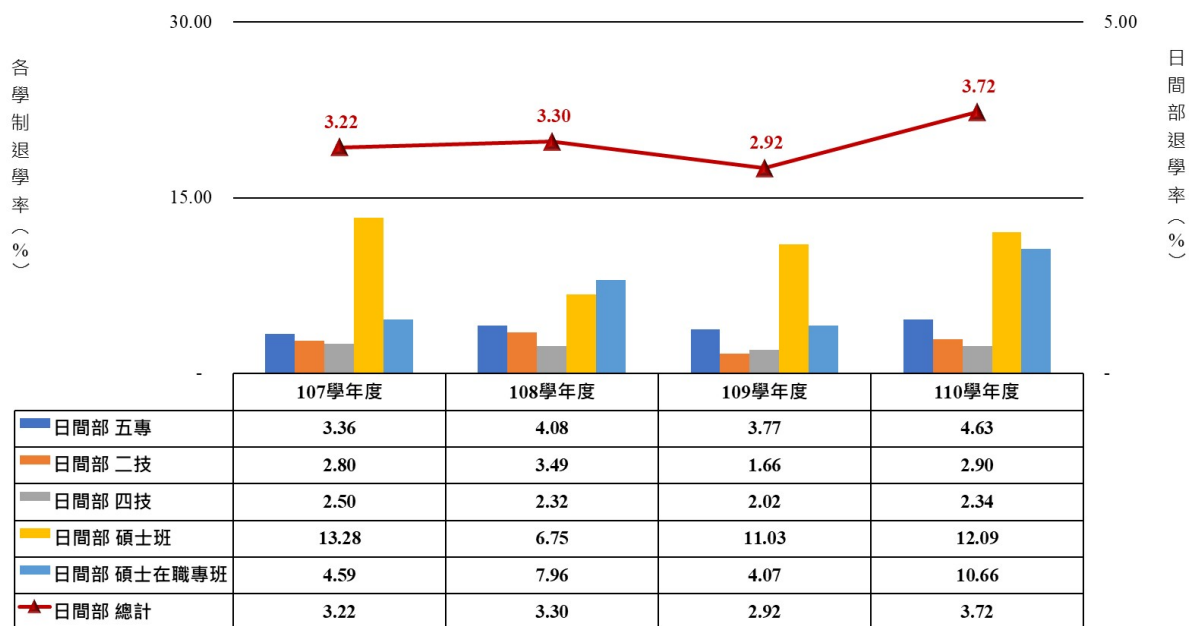


註1 資料來源：全國技專校院校務基本資料庫(表4-4-1及表4-2)，以每年10月15日為統計基準日。

註2 休學率：學年底處於休學狀態之人數/(實際在學學生人數+學年底處於休學狀態之人數)

### 3. 近年各學制退學率

國立臺中科技大學 日間部各學年/學制退學率



註1 資料來源：全國技專校院校務基本資料庫（表4-4-1及表4-2）

註2 退學率：學年內新增辦理退學人數 / 學年初實際在學學生人數

## 教學資源中心

### 一、教學兼任助理(Teaching Assistant, TA)

111 學年度第 1 學期使用「優化生師比、精進創新教學」計畫經費協助各教學單位聘用教學兼任助理(TA)共 132 名，並於正式聘僱前辦理 5 場次 TA 職前培訓活動，藉以觀摩與學習他校實施 TA 制度之經驗分享，期望提升 TA 相關之工作要領並藉由 TA 協助輔導學生，以提升教學品質。

TA 職前培訓除現場辦理外，另以創新教學平台(Tronclass)提供線上培訓課程，作為培訓補課措施；TA 職前培訓場次與主題如下表所示：

TA 職前培訓活動一覽表

地點：中正大樓 2 樓 3206 教室		
活動時間	主題	方式
111/9/26(一) 12:10-13:15	教學品保 UCAN 概述+教學助理 職責與態度	透過現場影片方式分享
111/9/27(二) 12:10-13:15	教學品保 UCAN 概述+討論式教 學的心方法	透過現場影片方式分享
111/9/28(三) 12:10-13:15	教學品保 UCAN 概述+討論課引 導與設計	透過現場影片方式分享
111/9/29(四) 12:10-13:15	教學品保 UCAN 概述+教學助理 職責與態度	透過現場影片方式分享
111/9/30(五) 12:10-13:15	教學品保 UCAN 概述+教學溝通 的思考與學習	透過現場影片方式分享

### 二、教育部「教學實踐研究計畫」

教學實踐研究計畫歷年核定情形如下表所示：

本校教學實踐研究計畫績效一覽表

	申請件數	核定件數 (含申覆通過件數)	通過率
107 學年度	41	27	63%
108 學年度	53	31	58%
109 學年度	60	31	52%
110 學年度	67	30	45%
111 學年度	70	39	56%
112 學年度	62		

### 三、遠距教學課程

為提供多元化學習環境，使師生打破時間與空間之限制，增進課堂互動頻率，並鼓勵學生自主學習，本中心積極推動遠距教學課程，定期召開遠距教學推廣委員會議，進行課程品質審議，藉以提供學生優質之遠距教學課程，增進學生學習興趣。課程品質審議情形如下表：

遠距教學課程品質審議情形

課程開課期程	課程品質通過件數
110 學年度第 1 學期	5
110 學年度第 2 學期	9
111 學年度第 1 學期	8

貳、討論事項 (無)

參、臨時動議 (無)

肆、散會