

國立臺中科技大學 110 學年度第 2 次教學品質保證委員會會議紀錄

開會日期：111 年 7 月 26 日(星期二) 10：00

開會地點：中商大樓 7203 研討室

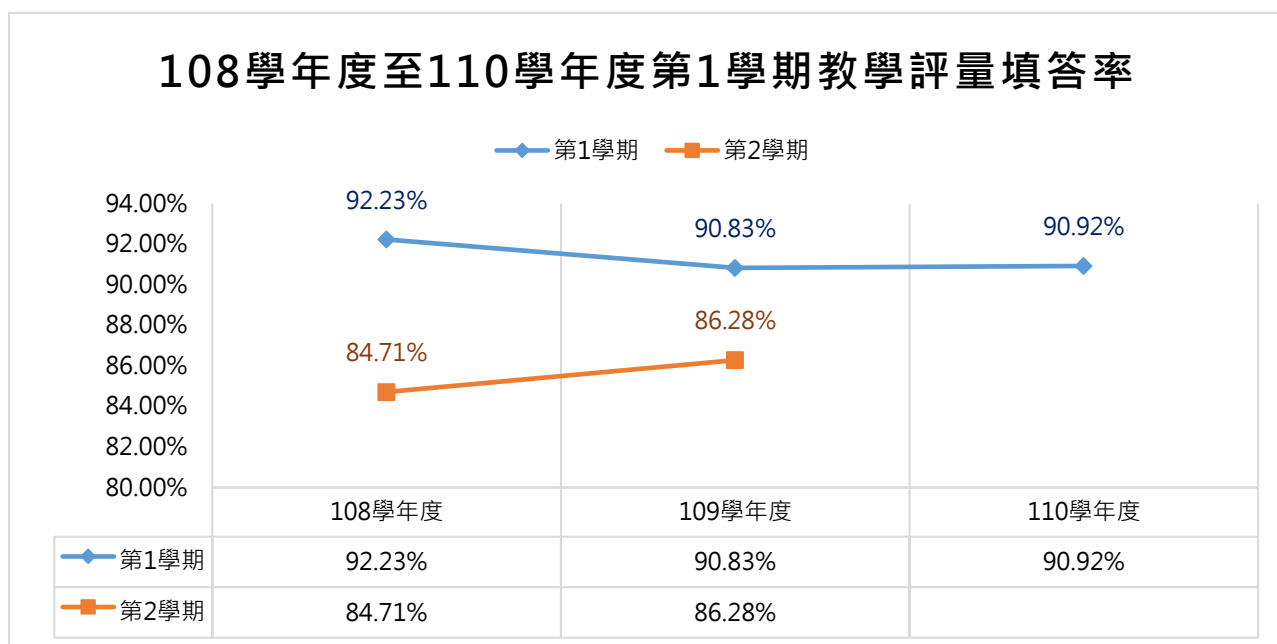
主持人：陳副校長同孝

紀錄：蔡佳穎

壹、工作報告

課務組

一、108 學年度至 110 學年度第 1 學期日間部教學評量期末問卷填答率如下列圖表：

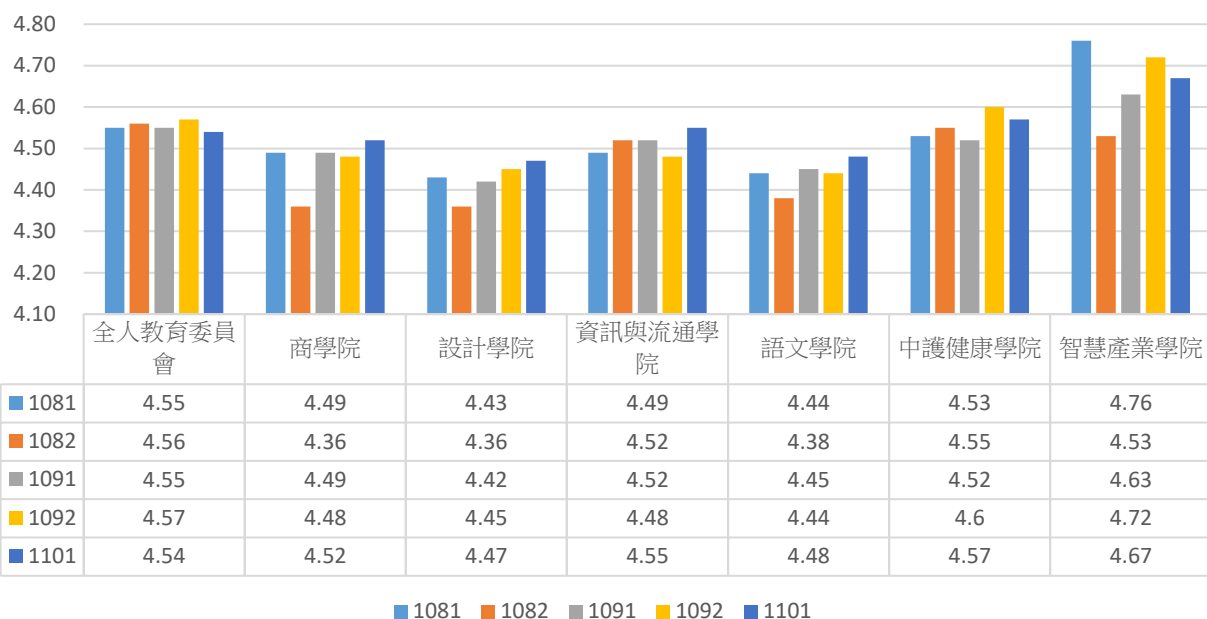


108 學年度至 110 學年度第 1 學期各教學單位填答率

教學單位	學年期	108 學年度		109 學年度		110 學年度
		第 1 學期	第 2 學期	第 1 學期	第 2 學期	第 1 學期
全人教育委員會		95.76%	84.16%	95.77%	86.34%	96%
商學院		93.29%	87.23%	90.45%	88.15%	91.75%
設計學院		91.27%	82.99%	90.30%	79.36%	90.57%
資訊與流通學院		86.60%	86.03%	87.29%	82.28%	87.16%
語文學院		88.24%	85.71%	86.13%	87.15%	87.67%
中護健康學院		96.26%	78.32%	95.78%	89.01%	92.6%
智慧產業學院		97.27%	91.79%	97.22%	78.02%	93.01%

二、依本校教師教學評量實施辦法規定：「期末教師教學評量之計算，依所有科目之總平均分數低於 **3.5** 分者，應於『教師管理系統』上傳教師報告，再由系科於『系科管理系統』上傳面談紀錄」，教學評量分數未達 3.5 分之教師，由所屬系所主管進行瞭解並協助教師改善教學設計及教學方法，期教師共同持續精進，以更提升教學品質，108 學年度至 110 學年度第 1 學期教學評量分數平均分數及低於 3.5 分人數統計如下圖表。

108學年度至110學年度第1學期教學評量平均分數



低於 3.5 分教師人數統計表

學年期 教學單位	108 學年度				109 學年度				110 學年度	
	第 1 學期		第 2 學期		第 1 學期		第 2 學期		第 1 學期	
	專任	兼任	專任	兼任	專任	兼任	專任	兼任	專任	兼任
全人教育委員會	-	-	-	1	-	1	-	-	-	-
商學院	1	-	-	2	-	1	-	-	1	1
設計學院	-	-	-	-	-	-	-	2	-	-
資訊與流通學院	-	2	-	2	-	-	-	1	-	-
語文學院	1	-	-	2	-	2	-	-	1	-
中護健康學院	-	1	-	-	1	-	-	1	-	-
智慧產業學院	-	-	-	-	-	-	-	-	-	-
小計	2	3	-	7	1	5	-	4	2	1
合計	5		7		6		4		3	

三、教學品質暨學習成效系統

- (一) 本系統以教育部 UCAN 職能為概念建置，目的為透過建置對應之產業人才及所需職能之課程地圖，優化系科教育目標、核心能力與課程之連結，並協助學生針對自我能力缺口規劃學習計劃，以提升學生學習成效。
- (二) 希望學生了解就讀系科與職能之關聯，本學期開始推廣學生填答 UCAN 專業職能診斷時應選擇「與目前系所相關的職涯類型」及「選擇系所相關的就業途徑」來施測，110 學年度第 2 學期向 6 系教師所聘請之教學助理(TA)說明並請協助宣導以下事項：
 1. 希望同學踴躍填答 UCAN 專業職能診斷。

2. 讓各系學生了解就讀系科的目標人才。
3. 於填答 UCAN 專業職能診斷時應選擇與就讀系科相關的題目，以確實了解自我能力狀況。

四、課程結構外審作業

- (一) 因應評鑑委員建議及建置教學品質暨學習成效系統同時，自 110 年起規劃辦理課程結構外審（以每三年一次為原則），以落實本校課程與教育目標之對應，提升本校教學品質，強化各系所課程架構與內容，使課程能符合社會需要，進而增進學生學習成效。
- (二) 110 年計有 5 院 21 系執行課程結構外審作業，除各系之教育目標外，並計有 87 門專業必修科目完成送審。

專業必修科目送審統計表

系科	五專	二技	四技	碩士班	總計
商學院			10		10
設計學院	2		4	2	8
資訊與流通學院	2		13		15
語文學院	1	1	1	1	4
中護健康學院	10	9	25	6	50
總計	15	10	53	9	87

註冊組

- 一、感謝各系科及導師一直以來對學生學習狀況的關照，尤其在本（110 下）學期正值學業預警系統的導入測試以及因應本校 5/9(一)起至學期結束實施防疫遠距授課演練，讓期中預警師生晤談相對增加困難度，特別感謝導師排除萬難關懷學生並給予耐心輔導，也提供教務處有關學業預警系統之操作建議與指正，擬依老師操作之回饋意見修正系統錯誤後，下學期正式全面採用系統作業，期望未來能使導師輔導學生的過程更加順暢有效。

二、110 上學期預警與輔導執行狀況

(一) 期初預警(前一學期成績達 1/2 以上學分數不及格者)

1. 預警與轉銜人數統計

110 上學期期初預警學生人數 102 人，經由導師與學生晤談後，已收回晤談表 96 份(回收率 94.12%)，實際晤談人數 89 人(晤談率 87.25%)，轉介各單位輔導人數共 10 位。

表 1：110 上學期期初預警之晤談及轉銜人數統計

系別	1101 期 初預警 人數	晤談表 回收數	晤談表 回收率 %	實際晤 談人數	無法晤 談人數 【註1】	實際晤 談率 %	導師 自選	轉介各單位人數統計(含導師自選)				
								各系 系辦	生活 輔導 組	諮商 輔導 組	國際 事務 處	轉介輔導 人數總計 【註2】
	A	B	(B/A)	C		(C/A)						
國際貿易與經營系	2	1	50	1	-	50						
會計資訊系	12	10	83.33	10	-	83.33						
保險金融管理系	12	12	100	9	3	75	1		1		1	
企業管理系	10	9	90	8	1	80						
財政稅務系	1	1	100	1	-	100						
財務金融系	4	4	100	4	-	100						
休閒事業經營系	1	1	100	1	-	100						
應用統計系	3	3	100	3	-	100						
商業設計系	5	5	100	5	-	100						
多媒體設計系	4	4	100	3	1	75				1	1	
室內設計系	1	1	100	-	1	-						
創意商品設計系	1	1	100	1	-	100						
資訊管理系	13	13	100	13	-	100		2			2	
資訊工程系	18	17	94.44	17	-	94.44		2		2	4	
流通管理系	1	1	100	1	-	100						
應用英語系	4	3	75	2	1	50						
應用日語系	5	5	100	5	-	100			2		2	
應用中文系	1	1	100	1	-	100						
護理系	2	2	100	2	-	100						
美容系	1	1	100	1	-	100						
老人服務事業管理系	1	1	100	1	-	100						
商業經營系	-	-	-	-	-	-						
總計	102	96	94.12	89	7	87.25	1	4	1	4	1	10

註 1：導師於晤談表上註明該學生因休學、失聯或拒絕等因素，致無法進行晤談之人數統計。

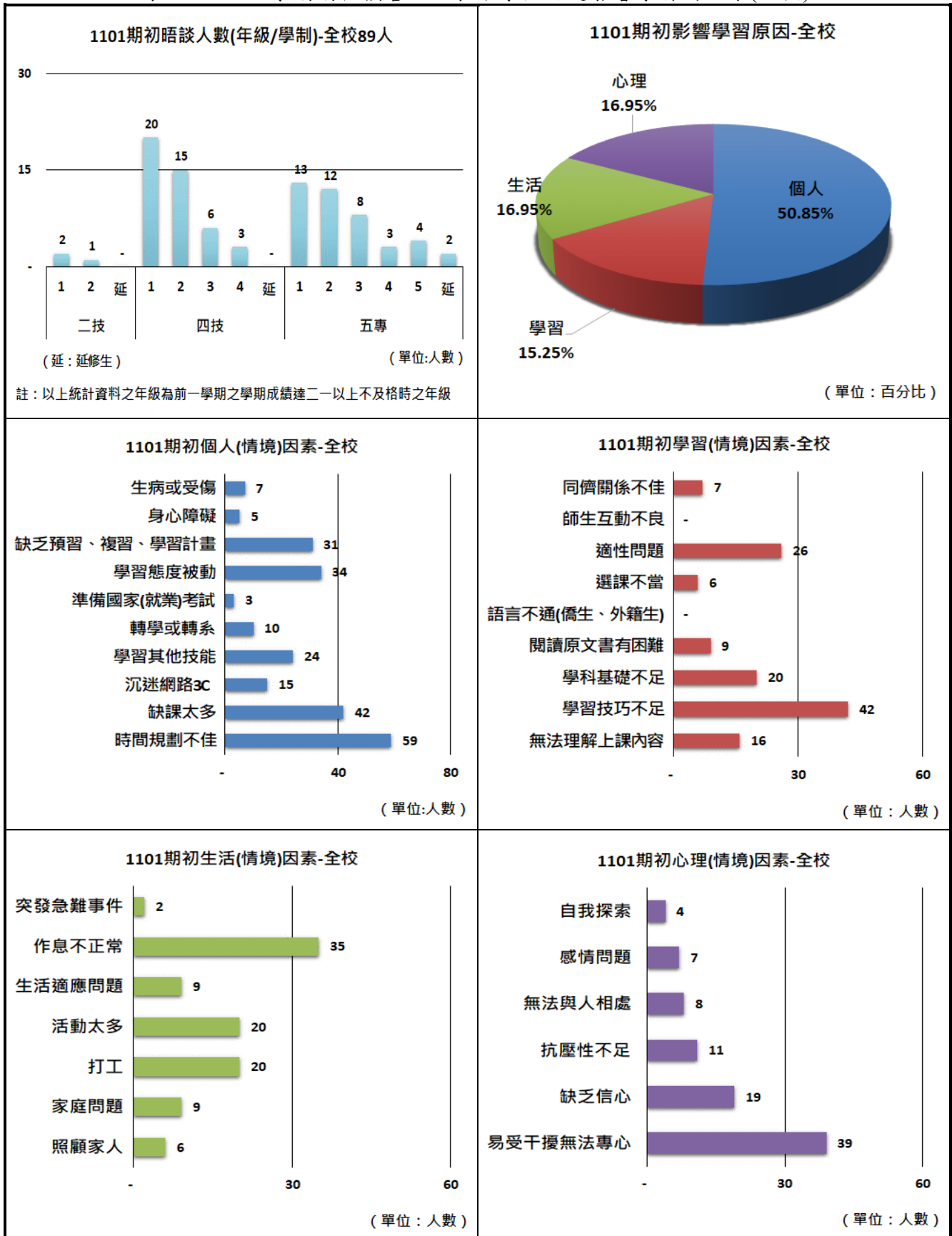
註 2：為實際轉銜人數，若學生轉銜 2 個單位以上，僅計算 1 次。

註 3：以上回收資料統計至 2021/11/05。

2. 影響學習因素統計

110 上學期期初預警晤談表中學生自述影響學習的因素統計如下圖所示。

表 2：110 上學期期初預警晤談表中學生自述影響學習的因素(全校)



(二) 期中預警執行狀況(期中成績不及格科目-達三科或學分數達 1/2 者)

1. 預警與轉銜人數統計

110 上期中預警學生人數計有 2,147 人，預警率約為 20.78%，經由導師與學生晤談後，已收回晤談表 2,132 份(回收率 99.30%)，實際晤談人數 2,118 人(晤談率 98.65%)，轉介各單位輔導人數共 54 位，各系詳細統計如表 3 所示。

表 3：110 上學期期中預警之晤談及轉銜人數統計

系別	本學期 學生人 數	預警人 數合計	預警率 %	晤談表 回收數	晤談表 回收率 %	實際晤 談人數	無法晤 談人數 【註1】	實際晤 談率 %	導師 自選	轉介各單位人數統計(含導師自選)					
										教務 處	各系 系辦	生活 輔導 組	諮商 輔導 組	國際 事務 處	轉介輔導 人數總計 【註2】
A	B	(B/A)	C=D+E	(C/B)	D	E	(D/B)								
國際貿易與經營系	715	91	12.73	91	100	89	2	97.8		1	1		2		3
會計資訊系	871	310	35.59	309	99.68	307	2	99.03			1		7		8
保險金融管理系	850	304	35.76	296	97.37	293	3	96.38				2	3		5
企業管理系	778	214	27.51	210	98.13	209	1	97.66			5	1		5	6
財政稅務系	388	49	12.63	49	100	49	-	100							
財務金融系	384	68	17.71	68	100	68	-	100	8						
休閒事業經營系	209	31	14.83	31	100	31	-	100			1			1	1
應用統計系	168	28	16.67	28	100	28	-	100							
商業設計系	320	7	2.19	7	100	7	-	100	22						
多媒體設計系	220	2	0.91	2	100	2	-	100							
室內設計系	183	9	4.92	9	100	9	-	100					1		1
創意商品設計系	299	43	14.38	43	100	43	-	100		1					1
資訊管理系	845	242	28.64	241	99.59	241	-	99.59			1		1		2
資訊工程系	656	251	38.26	251	100	249	2	99.20		1	6		3	3	9
流通管理系	296	11	3.72	11	100	11	-	100	1				1		1
人工智慧應用工程 學士學位學程	35	10	28.57	10	100	10	-	100					2		2
應用英語系	553	118	21.34	118	100	118	-	100			1		1		2
應用日語系	536	126	23.51	126	100	126	-	100			2	1	5		6
應用中文系	196	18	9.18	18	100	17	1	94.44							
語文學院 應用資訊 日語技優領航專班	14	1	7.14	1	100	1	-	100							
護理系	1,168	190	16.27	189	99.47	186	3	97.89			4	1	2		7
美容系	280	2	0.71	2	100	2	-	100							
老人服務事業管理系	246	6	2.44	6	100	6	-	100							
商業經營系	60	2	3.33	2	100	2	-	100							
智慧生產工程系	64	14	21.88	14	100	14	-	100							
總計	10,334	2,147	20.78	2,132	99.30	2,118	14	98.65	31	3	22	5	28	9	54

註 1：導師於晤談表上註明該學生因休學、失聯或拒絕等因素，致無法進行晤談之人數統計。

註 2：為實際轉銜人數，若學生轉銜 2 個單位以上，僅計算 1 次。

註 3：以上回收資料統計至 2021/12/27。

2. 全校各系預警率

各系各學制預警人數及預警率統計如表 4 提供各系參考，俾便瞭解學生學習狀況並給予適切的輔導與協助。

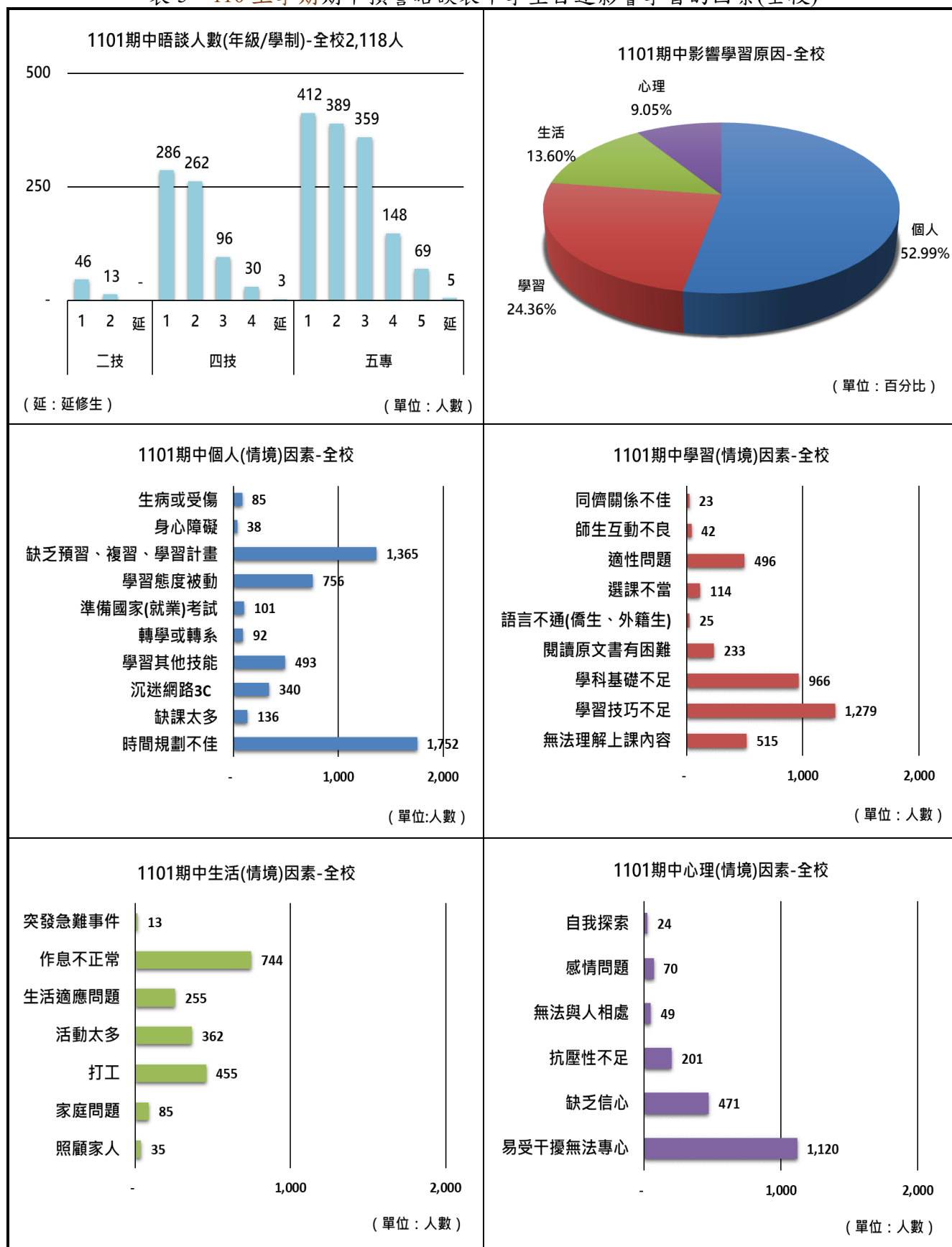
表 4：110 上學期期中預警之各系(學制)預警率

系別	學生人數				預警人數				預警率%			
	二技	四技	五專	小計	二技	四技	五專	小計	二技	四技	五專	小計
國際貿易與經營系	90	376	249	715	3	32	56	91	3.33	8.51	22.49	12.73
會計資訊系	82	370	419	871	21	82	207	310	25.61	22.16	49.40	35.59
保險金融管理系	86	348	416	850	11	98	195	304	12.79	28.16	46.88	35.76
企業管理系	96	242	440	778	-	21	193	214	0.00	8.68	43.86	27.51
財政稅務系	-	388	-	388	-	49	-	49	-	12.63	-	12.63
財務金融系	-	384	-	384	-	68	-	68	-	17.71	-	17.71
休閒事業經營系	-	209	-	209	-	31	-	31	-	14.83	-	14.83
應用統計系	-	168	-	168	-	28	-	28	-	16.67	-	16.67
商業設計系	97	223	-	320	-	7	-	7	0.00	3.14	-	2.19
多媒體設計系	-	220	-	220	-	2	-	2	-	0.91	-	0.91
室內設計系	-	183	-	183	-	9	-	9	-	4.92	-	4.92
創意商品設計系	75	-	224	299	1	-	42	43	1.33	-	18.75	14.38
資訊管理系	194	234	417	845	17	43	182	242	8.76	18.38	43.65	28.64
資訊工程系	-	326	330	656	-	51	200	251	-	15.64	60.61	38.26
流通管理系	93	203	-	296	1	10	-	11	1.08	4.93	-	3.72
人工智慧應用工程學士學位學程	-	35	-	35	-	10	-	10	-	28.57	-	28.57
應用英語系	80	195	278	553	-	10	108	118	0.00	5.13	38.85	21.34
應用日語系	73	200	263	536	-	15	111	126	0.00	7.50	42.21	23.51
應用中文系	-	196	-	196	-	18	-	18	-	9.18	-	9.18
語文學院-應用資訊日語技優領航專班	-	14	-	14	-	1	-	1	-	7.14	-	7.14
護理系	151	489	528	1,168	-	83	107	190	0.00	16.97	20.27	16.27
美容系	87	193	-	280	1	1	-	2	1.15	0.52	-	0.71
老人服務事業管理系	82	164	-	246	2	4	-	6	2.44	2.44	-	2.44
商業經營系	60	-	-	60	2	-	-	2	3.33	-	-	3.33
智慧生產工程系	-	64	-	64	-	14	-	14	-	21.88	-	21.88
總計	1,346	5,424	3,564	10,334	59	687	1,401	2,147	4.38	12.67	39.31	20.78

3. 影響學習因素統計

110 上學期期中預警晤談表中學生自述影響學習的因素統計如下圖所示。

表 5：110 上學期期中預警晤談表中學生自述影響學習的因素(全校)



(三) 期末追蹤成果

1. 110 上學期學業預警人數計有 2,199 人；學期中自行申辦休退學者計有 45 位(休學 36 人、退學 9 人)、在學參加期末考 2,154 人。
2. 參加期末考試學生有晤談者 2,132 人(2,162-已休退學 30)、未晤談者 22 人(37-已休退 15)。
3. 期末考後成績達二分之一不及格者有晤談者為 156 人、未晤談者 1 人。
4. 受預警學生學期成績達二分之一不及格的比例，有晤談學生 (156/2,132=7.32%) 較未晤談的學生 (1/22=4.55%) 為高。

表 6：110 上學期學業預警輔導晤談與未晤談成果比較表

系別	期初預警	期中預警	期初期中皆有預警	預警人數總計【註1】	1101 學期中休退學		有晤談(2,162-已休退學 30)				無晤談(37-已休退 15)	
					休學	退學	1101 成績二一不及格		1101 成績無二一以上不及格	操行退學	1101 成績二一以上不及格	1101 成績無二一以上不及格
							第 1 次(在學)	第 2 次(退學)				
國際貿易與經營系	2	91	1	92	1	-	6	1	82	1	-	1
會計資訊系	12	310	9	313	4	1	35	-	271	-	-	2
保險金融管理系	12	304	4	312	4	3	23	1	271	-	1	9
企業管理系	10	214	8	216	5	-	17	2	187	-	-	5
財政稅務系	1	49	-	50	-	-	3	-	47	-	-	-
財務金融系	4	68	3	69	-	-	7	-	62	-	-	-
休閒事業經營系	1	31	1	31	-	-	1	-	30	-	-	-
應用統計系	3	28	-	31	-	1	2	-	28	-	-	-
商業設計系	5	7	1	11	-	-	-	1	10	-	-	-
多媒體設計系	4	2	-	6	2	-	1	-	2	-	-	1
室內設計系	1	9	-	10	3	-	-	-	7	-	-	-
創意商品設計系	1	43	-	44	1	-	1	-	42	-	-	-
資訊管理系	13	242	6	249	3	1	8	-	236	-	-	1
資訊工程系	18	251	10	259	7	2	20	1	229	-	-	-
流通管理系	1	11	-	12	-	-	3	-	9	-	-	-
人工智慧應用工程學士學位學程	-	10	-	10	-	-	2	-	8	-	-	-
應用英語系	4	118	2	120	1	-	4	-	115	-	-	-
應用日語系	5	126	3	128	1	-	8	1	118	-	-	-
應用中文系	1	18	-	19	1	-	1	-	17	-	-	-
語文學院_應用資訊日語技優領航專班	-	1	-	1	-	-	-	-	1	-	-	-
護理系	2	190	2	190	2	1	4	-	181	-	-	2
美容系	1	2	-	3	-	-	-	-	3	-	-	-
老人服務事業管理系	1	6	-	7	-	-	1	-	6	-	-	-
商業經營系	-	2	-	2	1	-	-	-	1	-	-	-
智慧生產工程系	-	14	-	14	-	-	2	-	12	-	-	-
總計	102	2,147	50	2,199	36	9	149	7	1,975	1	1	21
							6.99%	0.33%				
					156		7.32%	92.64%	0.05%	4.55%	95.45%	
					45		2,132		22			

註 1：為本學期實際預警人數，若學生於期初及期中皆有預警，僅計算一次。

三、110 下學期預警與輔導執行狀況

(一) 期初預警(前一學期成績達 1/2 以上學分數不及格者)

1. 預警與轉銜人數統計

110 下學期預警學生人數 186 人，開學一個月內經由導師與學生晤談後，已收回晤談表 183 份(回收率 98.39%)，實際晤談人數 176 人(晤談率 94.62%)，轉介各單位輔導人數共 11 位。

表 7：110 下學期期初預警之晤談及轉銜人數統計

系別	期初預警人數 A	晤談表回收數 B	晤談表回收率 % (B/A)	實際晤談人數 C	無法晤談人數 【註 1】	實際晤談率 % (C/A)	導師自選	轉介各單位人數統計 (含導師自選)				
								教務處	各系系辦	生活輔導組	諮商輔導組	轉介輔導人數總計 【註 2】
國際貿易與經營系	7	7	100	7	-	100						
會計資訊系	36	36	100	35	1	97.22					2	2
保險金融管理系	27	27	100	27	-	100					1	1
企業管理系	21	21	100	20	1	95.24			2	1	1	3
財政稅務系	4	4	100	3	1	75						
財務金融系	8	7	87.50	7	-	87.50						
休閒事業經營系	2	2	100	2	-	100						
應用統計系	1	1	100	1	-	100						
商業設計系	-	-	-	-	-	-						
多媒體設計系	2	2	100	2	-	100		1	1			1
室內設計系	1	1	100	1	-	100						
創意商品設計系	2	2	100	2	-	100						
資訊管理系	10	10	100	10	-	100			1		1	1
資訊工程系	31	30	96.77	30	-	96.77						
流通管理系	6	6	100	5	1	83.33			1	1		1
人工智慧應用工程學士學位學程	4	4	100	3	1	75						
應用英語系	4	4	100	4	-	100						
應用日語系	10	10	100	9	1	90	2	1	1	1	2	2
應用中文系	2	2	100	2	-	100						
語文學院_應用資訊日語技優領航專班	-	-	-	-	-	-						
護理系	5	5	100	4	1	80	3					
美容系	-	-	-	-	-	-						
老人服務事業管理系	1	-	-	-	-	-						
商業經營系	-	-	-	-	-	-						
智慧生產工程系	2	2	100	2	-	100						
總計	186	183	98.39	176	7	94.62	5	2	6	3	7	11

註 1：導師於晤談表上註明該學生因休學、失聯或拒絕等因素，致無法進行晤談之人數統計。

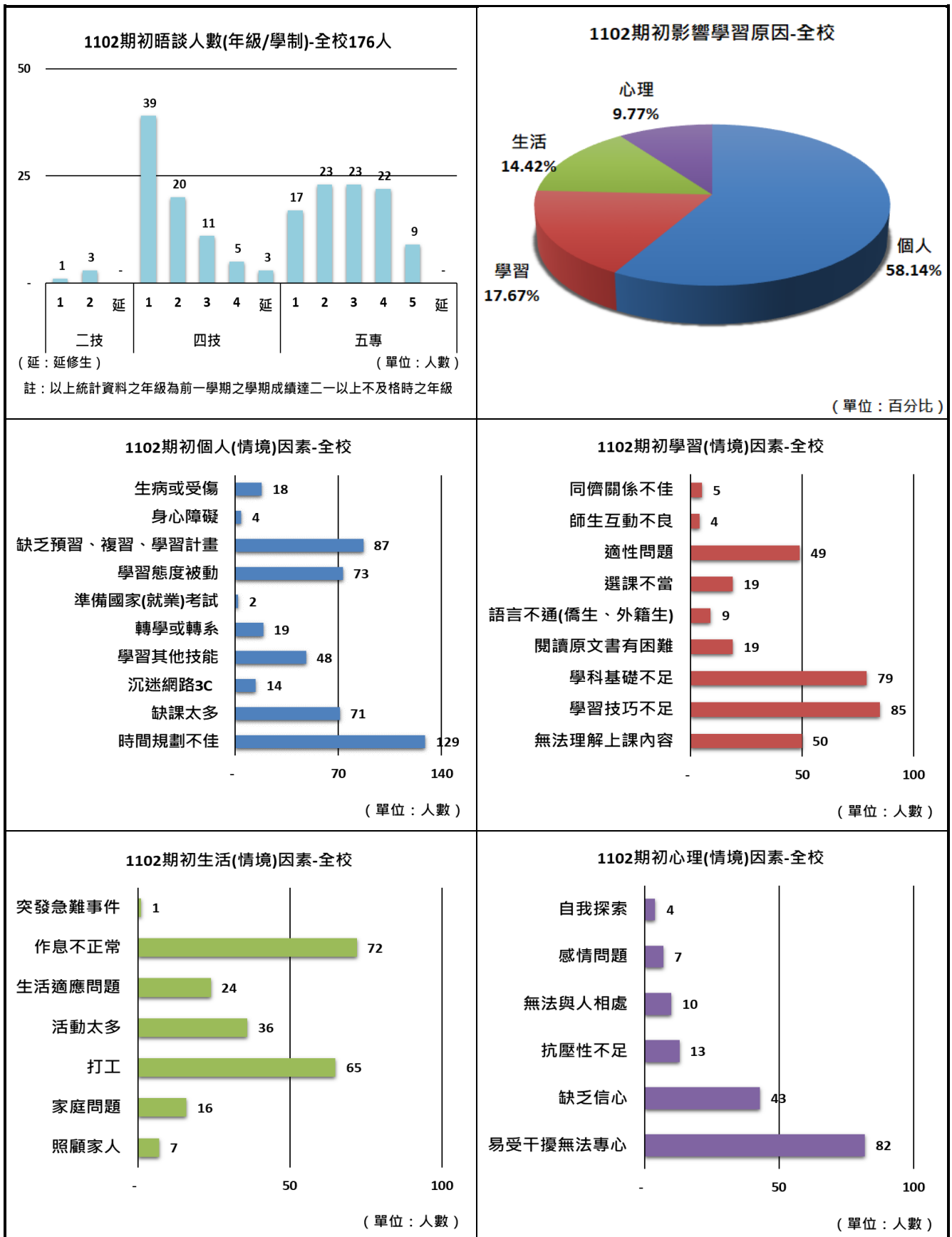
註 2：為實際轉銜人數，若學生轉銜 2 個單位以上，僅計算 1 次。

註 3：以上回收資料統計至 2022/03/30。

2. 影響學習因素統計

110 下學期期初預警晤談表中學生自述影響學習的因素統計如下圖所示。

表 8：110 下學期期初預警晤談表中學生自述影響學習的因素(全校)



(二) 期中預警(期中成績不及格科目-達三科或學分數達 1/2 者)

1. 預警及轉銜人數統計

110 下學期期中預警學生人數計有 2,198 人，預警率約為 21.61%，經由導師與學生晤談後，已收回晤談表 2,104 份(回收率 95.72%)，實際晤談人數 2,091 人(晤談率 95.13%)，轉介各單位輔導人數共 35 位，各系詳細統計如表 9 所示。

表 9：110 下學期期中預警之晤談及轉銜人數統計

系別	本學 期學 生人 數 A	預警 人數 合計 B	預警 率% (B/A)	晤談 表回 收數 C=D+E	晤談 表回 收率 % (C/B)	實際 晤談 人數 D	無法 晤談 人數 【註1】 E	實際 晤談 率% (D/B)	導 師 自 選	轉介各單位人數統計(含導師自選)				
										教務 處	各系 系辦	生活 輔導 組	諮商 輔導 組	轉介 輔導 人數 總計 【註2】
國際貿易與經營系	701	133	18.97	131	98.50	127	4	95.49					1	1
會計資訊系	858	326	38	325	99.69	324	1	99.39			5		2	7
保險金融管理系	836	273	32.66	273	100	272	1	99.63			1			1
企業管理系	769	194	25.23	173	89.18	172	1	88.66		2		2	5	5
財政稅務系	380	12	3.16	12	100	12	-	100						
財務金融系	381	41	10.76	41	100	41	-	100						
休閒事業經營系	205	18	8.78	18	100	17	1	94.44						
應用統計系	167	32	19.16	31	96.88	31	-	96.88					1	1
商業設計系	319	17	5.33	17	100	17	-	100					1	1
多媒體設計系	216	18	8.33	16	88.89	16	-	88.89						
室內設計系	187	22	11.76	19	86.36	19	-	86.36						
創意商品設計系	296	31	10.47	31	100	30	1	96.77						
資訊管理系	826	287	34.75	287	100	285	2	99.30		1	1		4	6
資訊工程系	643	255	39.66	229	89.80	229	-	89.80			1			1
流通管理系	290	15	5.17	11	73.33	11	-	73.33						
人工智慧應用工程 學士學位學程	34	16	47.06	16	100	16	-	100					3	3
應用英語系	545	124	22.75	101	81.45	101	-	81.45						
應用日語系	525	124	23.62	124	100	123	1	99.19					3	3
應用中文系	192	26	13.54	18	69.23	18	-	69.23						
語文學院-應用資訊 日語技優領航專班	14	1	7.14	1	100	1	-	100						
護理系	1,146	184	16.06	183	99.46	182	1	98.91	2	2	2	1	2	5
美容系	277	13	4.69	13	100	13	-	100						
老人服務事業管理系	244	26	10.66	24	92.31	24	-	92.31						
商業經營系	57	-	-	-		-	-							
智慧生產工程系	62	10	16.13	10	100	10	-	100					1	1
總計	10,170	2,198	21.61	2,104	95.72	2,091	13	95.13	2	5	10	3	23	35

註 1：導師於晤談表上註明該學生因休學、失聯或拒絕等因素，致無法進行晤談之人數統計。

註 2：為實際轉銜人數，若學生轉銜 2 個單位以上，僅計算 1 次。

註 3：以上回收資料統計至 2022/06/16。

2. 全校各系預警率

各系各學制預警人數及預警率統計如表 10 提供各系參考，俾便瞭解學生學習狀況並給予適切的輔導與協助。

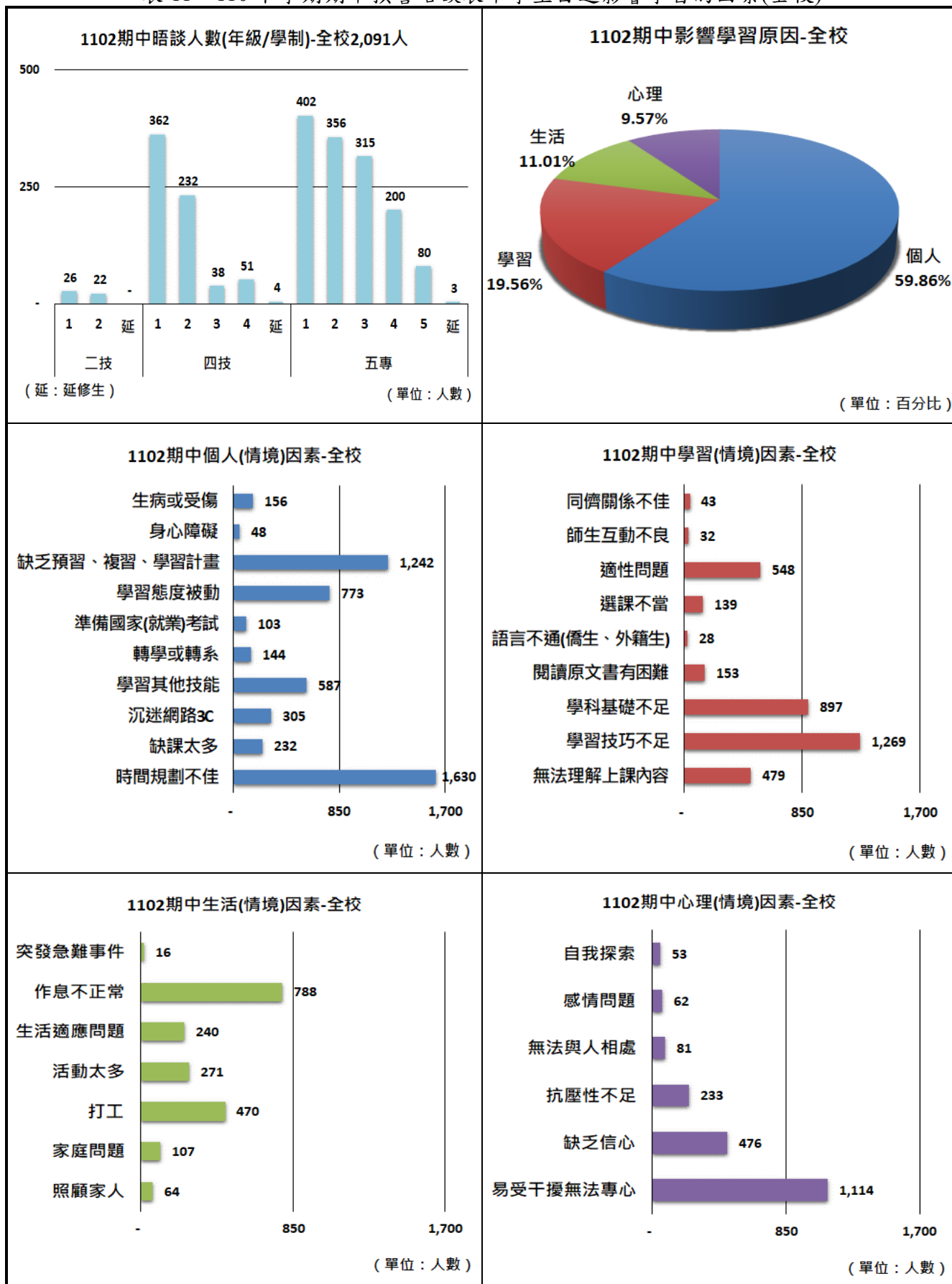
表 10：110 下學期期中預警之各系(學制)預警率

系別	本學期學生人數				預警需要晤談人數-分學制				預警率%			
	二技	四技	五專	小計	二技	四技	五專	小計	二技	四技	五專	小計
國際貿易與經營系	90	368	243	701	5	52	76	133	5.56	14.13	31.28	18.97
會計資訊系	80	361	417	858	16	117	193	326	20.00	32.41	46.28	38.00
保險金融管理系	86	341	409	836	3	56	214	273	3.49	16.42	52.32	32.66
企業管理系	95	237	437	769	-	15	179	194	-	6.33	40.96	25.23
財政稅務系	-	380	-	380	-	12	-	12	-	3.16	-	3.16
財務金融系	-	381	-	381	-	41	-	41	-	10.76	-	10.76
休閒事業經營系	-	205	-	205	-	18	-	18	-	8.78	-	8.78
應用統計系	-	167	-	167	-	32	-	32	-	19.16	-	19.16
商業設計系	97	222	-	319	-	17	-	17	-	7.66	-	5.33
多媒體設計系	-	216	-	216	-	18	-	18	-	8.33	-	8.33
室內設計系	-	187	-	187	-	22	-	22	-	11.76	-	11.76
創意商品設計系	73	-	223	296	-	-	31	31	-	-	13.90	10.47
資訊管理系	186	234	406	826	19	81	187	287	10.22	34.62	46.06	34.75
資訊工程系	-	322	321	643	-	56	199	255	-	17.39	61.99	39.66
流通管理系	90	200	-	290	1	14	-	15	1.11	7.00	-	5.17
人工智慧應用工程學士學位學程	-	34	-	34	-	16	-	16	-	47.06	-	47.06
應用英語系	83	191	271	545	2	24	98	124	2.41	12.57	36.16	22.75
應用日語系	71	194	260	525	2	14	108	124	2.82	7.22	41.54	23.62
應用中文系	-	192	-	192	-	26	-	26	-	13.54	-	13.54
語文學院_應用資訊日語技優領航專班	-	14	-	14	-	1	-	1	-	7.14	-	7.14
護理系	151	475	520	1,146	1	64	119	184	0.66	13.47	22.88	16.06
美容系	87	190	-	277	-	13	-	13	-	6.84	-	4.69
老人服務事業管理系	79	165	-	244	2	24	-	26	2.53	14.55	-	10.66
商業經營系	57	-	-	57	-	-	-	-	-	-	-	-
智慧生產工程系	-	62	-	62	-	10	-	10	-	16.13	-	16.13
總計	1,325	5,338	3,507	10,170	51	743	1,404	2,198	3.85	13.92	40.03	21.61

3. 影響學習因素統計

110 下學期期中預警晤談表中學生自述影響學習的因素統計如下圖所示。

表 11：110 下學期期中預警晤談表中學生自述影響學習的因素(全校)



(三) 期末追蹤成果

1. 110 下學期學業預警人數計有 2,246 人；學期中自行申辦休退學者計有 70 位(休學 63 人、退學 7 人)、在學參加期末考 2,176 人。
2. 參加期末考學生有晤談者 2,093 人(2,149-已休退學 56)、未晤談者 83 人(97-已休退 14)。
3. 期末考後成績達二分之一不及格者有晤談者為 124 人、未晤談者 6 人。
4. 受預警學生學期成績達二分之一不及格的比例，有晤談學生 (124/2,094=5.92%) 較未晤談的學生 (6/83=7.23%) 為低，透過預警作為第一層提醒，晤談為第二層提醒，希望能落實每位學生學習之品質保證。

表 12：110 下學期學業預警輔導晤談與未晤談成果比較表

系別	期初預警	期中預警	期初中皆有預警	預警人數總計【註1】	1102 學期中休退學		有晤談(2,149-已休退學 56)				無晤談(97-已休退 14)		
					休學	退學	1102 成績二一不及格		操行退學	1102 成績二一不及格		操行退學	
							第 1 次(在學)	第 2 次(退學)		一不及格	二不及格		一不及格
國際貿易與經營系	7	133	7	133	2	-	6	-	119	-	-	6	-
會計資訊系	36	326	34	328	6	1	9	3	308	-	-	1	-
保險金融管理系	27	273	22	278	4	-	10	5	258	-	1	-	-
企業管理系	21	194	14	201	8	-	9	1	167	-	-	16	-
財政稅務系	4	12	1	15	2	-	2	-	11	-	-	-	-
財務金融系	8	41	8	41	1	-	6	1	33	-	-	-	-
休閒事業經營系	2	18	2	18	1	-	1	-	16	-	-	-	-
應用統計系	1	32	-	33	2	-	3	-	28	-	-	-	-
商業設計系	-	17	-	17	-	-	-	-	17	-	-	-	-
多媒體設計系	2	18	-	20	1	-	3	-	14	-	-	2	-
室內設計系	1	22	1	22	-	-	2	1	16	-	-	3	-
創意商品設計系	2	31	1	32	3	-	2	-	27	-	-	-	-
資訊管理系	10	287	10	287	9	-	13	3	261	-	-	1	-
資訊工程系	31	255	22	264	11	2	20	5	208	1	2	14	1
流通管理系	6	15	3	18	-	2	-	1	13	-	-	2	-
人工智慧應用工程學士學位學程	4	16	2	18	1	-	1	-	16	-	-	-	-
應用英語系	4	124	1	127	3	-	1	-	100	-	3	20	-
應用日語系	10	124	6	128	3	1	6	3	115	-	-	-	-
應用中文系	2	26	2	26	1	-	-	-	17	-	-	8	-
語文學院 應用資訊日語技優領航專班	-	1	-	1	-	-	-	-	1	-	-	-	-
護理系	5	184	1	188	4	1	4	-	178	-	-	1	-
美容系	-	13	-	13	-	-	-	-	13	-	-	-	-
老人服務事業管理系	1	26	-	27	1	-	-	-	24	-	-	2	-
商業經營系	-	-	-	-	-	-	-	-	-	-	-	-	-
智慧生產工程系	2	10	1	11	-	-	3	-	8	-	-	-	-
總計	186	2,198	138	2,246	63	7	101	23	1,968	1	6	76	1
							4.83%	1.10%					
							124						
總計	186	2,198	138	2,246	63	7	5.92%		94.03%	0.05%	7.23%	91.57%	1.20%
							2,093		83				

註 1 為本學期實際預警人數，若學生於期初及期中皆有預警，僅計算一次。

四、教學品保學生面預警輔導統計

表 13：106-110 各學期學業預警輔導成果統計

預警與輔導	106 學年		107 學年		108 學年		109 學年		110 學年	
	上學期	下學期	上學期	下學期	上學期	下學期	上學期	下學期	上學期	下學期
專科及大學部學生人數	10,366	10,138	10,416	10,165	10,242	10,085	10,212	10,026	10,334	10,170
預警輔導人數	1,899	1,781	1,990	1,811	1,855	1,783	2,184	2,054	2,199	2,246
預警輔導比率(%)	18.32	17.57	19.11	17.82	18.11	17.68	21.39	20.49	21.28	22.08
自辦休學	24	40	40	37	31	29	54	51	36	63
自辦退學	6	4	3	6	2	4	1	4	9	7
學期通過人數	1,756	1,618	1,848	1,666	1,691	1,619	1,960	1,896	1,996	2,044
輔導成功比率 (%)	92.47	90.85	92.86	91.99	91.16	90.80	89.74	92.31	90.77	91.01
學期達 1/2 不及格人數	113	119	99	99	131	130	164	103	157	130
連續雙 1/2 學退人數	17	6	8	9	11	16	7	16	7	23

五、上述各學期學業預警統計結果之現象分析與因應輔導：

(一) 結果現象分析

1. 預警人數多集中在五專一至三年級；四技一至二年級
2. 影響學習因素以個人因素影響最多，學習因素次之，其後為生活因素與心理因素。
 個人因素又以「時間規劃不佳」、「缺乏預習複習學習計畫」為最多
 學習因素以「學習技巧不足」、「學科基礎不足」為最多
 生活因素以「作息不正常」、「打工」為主
 心理因素則以「易受干擾無法專心」、「缺乏信心」較多

(二) 因應輔導

1. 學生個別需特別輔導者，均依導師建議轉介相關單位持續輔導。
2. 針對上開現象，敬請各系科安排任課老師及導師除上課專業知識外，給予引導及鼓勵，導正學習風氣或安排教學助理輔導課業以提昇學習成效。
3. 部份同學有適性問題者由教務處輔導學生轉系科，111 學年度計有日間部 88 位同學(四技 45 人 1、五專 43 人) 提出轉系科申請，經各系科審核後有 58 位(四技 37 人 1、五專 21 人)如願轉成。

教學資源中心

一、教學兼任助理(Teaching Assistant, TA)

110 學年度第 2 學期本中心使用「優化生師比、精進創新教學」計畫經費協助各教學單位聘用教學兼任助理(TA)共 133 名，並於正式聘僱前辦理 5 場次 TA 職前培訓活動，藉以觀摩與學習他校實施 TA 制度之經驗分享，期望提升 TA 相關之工作要領並藉由 TA 協助輔導學生，以提升教學品質。TA 職前培訓活動場次與主題如下表。

其中未參與現場培訓者共 7 位，另於 Tronclass 提供線上培訓課程影片，作為未參與職前培訓學生/TA 補課措施：1110631040

TA 職前培訓活動一覽表

地點：中正大樓 2 樓 3206 教室		
活動時間	主題	方式
3/25(五)12:10-13:20	教學溝通與問題解決	透過現場影片方式分享
3/28(一)12:10-13:15	討論課引導與設計	透過現場影片方式分享
3/29(二)12:10-13:00	教學助理的職責與素養	透過現場影片方式分享
3/30(三)12:10-13:00	TA 角色與態度	透過現場影片方式分享
3/31(四)12:00-13:20	教學溝通的思考與學習	透過現場影片方式分享

二、教育部「教學實踐研究計畫」推動

教育部推動「教學實踐研究計畫」，鼓勵教師運用課程設計提升教學成效，111 學年度本校計有 39 件計畫榮獲核定，總計核定補助金額新臺幣 1,039 萬 1,763 元整。111 學年度本校核定件數為國立科技大學第 1 名。

本校獲核定件數連續 5 年為全國科技大學前 2 名，績效卓越。

本校歷年績效一覽表

	申請件數	核定件數 (含申覆通過件數)	通過率
107 學年度	41	27	65%
108 學年度	53	31	58%
109 學年度	60	31	51%
110 學年度	67	30	44%
111 學年度	70	39	55%

受特色躍升計畫補助申請教學實踐研究計畫績效一覽表

	躍升計畫補助輔導件數	受補助教師隔年度 申請教學實踐計畫件數	核定件數	通過率
107 學年度	3	0	0	-
108 學年度	8	6	1	16.67%
109 學年度	9	9	2	22.22%
110 學年度	10	10	3	30.00%

三、教學績優教師

為鼓勵師長教學精進、激發教學能量，培育創新思維與跨域整合之人才，本中心定期遴選教學績優教師及教學傑出教師(榮獲教學績優教師累積達3次者)，藉以肯定並獎勵教師在教學上之努力與貢獻，近5個學年度教學績優教師及教學傑出教師統計資料如下：

教學績優教師暨傑出教師統計一覽表

	105 學年度	106 學年度	107 學年度	108 學年度	109 學年度	總計
教學績優教師 人數	20	20	20	19	20	99
教學傑出教師 人數	4	4	6	7	2	23

貳、討論事項(無)

參、臨時動議

肆、委員意見

一、朝陽科技大學-陳隆昇委員

- (一) 教學實踐研究計畫核定數為全國科大第一名且通過率高，實屬不易，可顯見學校對學生教學的重視。
- (二) 教學評量填答率高，且評量分數低於3.5分的兼任教師人數持續有下降的趨勢相當不容易。
- (三) 預警晤談實施令人印象深刻，而因校務研究報告著重連續性，目前雖有提供每學期的資料，或許可以將每學期預警原因一起比較，以看出變化規劃如何挪用資源。
- (四) 部分系科預警率較高，預警率高也許是因為老師較為嚴格，而教學品保是為了提升學生學習成效，需要思考的是預警後的輔導及補救教學措施，未來可能可以看不及格率與畢業率，規劃教學資源的投入。
- (五) 因為目前考試制度的變化，甄選入學從3個志願序變6個，各校出現缺額多的狀況，由聯合登記分發中應可招滿學生，雖不會招不到學生但學生素質可能會有落差，如何留住學生又兼顧品質，是值得思考的問題。
- (六) 興趣不合佔休退學很大因素，目前轉系科成功比率不錯，而像逢甲大學學制相對靈活，可A系進B系出，轉系率可達到100%，讓學生可以多一點志願，學校再施以輔導，可作為參考。

二、台南應用科技大學-陳見生委員

- (一) 目前教學實踐研究計畫申請多通過率也高，另建議計畫中可將UCAN職能融入教學，此項有獨立項目評分，不需跟其他案件比，通過率也可再更高。
- (二) 呼應陳隆昇委員的意見，學生休退學比率高，跟興趣不合有關，以教育部UCAN的數據可看出，80%的學生畢業後會從事該生進行職業興趣診斷結果16個中前5名的職業，假設學生入學後，進行職業興趣診斷的前5名不是其就讀系科的話，這些學

生的休退學比率相對會比較高，就是需要高度關懷的學生。

- (三) 學校可先做 UCAN 的職業興趣診斷，對需要高度關懷的學生，再施測需付費的專業診斷，並持續追蹤看相關診斷是否有變化，以輔以教學或轉系科相關輔導。

三、本校-陳同孝委員

感謝各單位的報告及委員意見，以下做些補充說明及回覆：

- (一) 教學品保暨學習成效系統連結教育部 UCAN 概念，之前有請各系派老師來協助建置導入本系統，需先訂出系上目標培養學生的就業途徑，然後依據教育部 UCAN 確認從事這個就業途徑需要的職能，將這些職能對應課程，就能了解教師教授課程與職能的連結，約二學年度前學生會提出希望教學評量不要規定為必填的建議，將來也期望能改由 UCAN 職能問卷的結果，取代教師教學評量，雖然後續職能問卷的分析還有待改善，但像去年系科評鑑，例如商學院國貿系、企管系，有委員對教學品保提出疑問時，以教學品保暨學習成效系統向評鑑委員說明，也有得到委員的認同，是很好的依據。
- (二) 課程結構是教學品保的重要依據，教師教學應依據教學大綱，也希望各系科持續落實課程結構外審。
- (三) 預警系統已建置完成，後續的分析可更自動化，前次會議中雲科大林尚平前教務長有提過雙二一學退前一定要有相關輔導措施，而預警就是一個輔導機制，非常感謝各位導師的辛勞，也必須持續執行。
- (四) 本學期五專的預警率高到 40%，雖因五專剛入學尚懵懂，常是五專一、二年級預警率高可以理解，但今年特別高，以個人的感覺分析，因為去年無法現場分發，造成學生程度的落差，也因為遠距教學的關係，造成教師在教學上的困難，但也驗證了招生的重要。
- (五) 希望學生認真讀書，除非學生自己想改變，知道學習專業知識的重要，而在學生想要好好唸書時，協助如何擬定學習計劃與輔導就是我們教師可以努力的。
- (六) 感謝各位老師投入教學實踐計畫，讓本校呈現全國亮眼的結果，也歸功於研發處的相關法規，讓教學實踐計畫幾乎對等於科技部的研究計畫，例如教師免評的規範，除了科技部計畫數量的計算外，教學實踐計畫也列計，另教學資源中心也補充若科技部計畫沒通過，仍可向學校申請 3 萬元的經費以持續執行，教學實踐計畫則可向特色躍升計畫辦公室申請，希望教師多多投入教學實踐計畫，某部份也是教學能力的提升，對教學品保相當重要，未來也計畫修法，申請教學績優教師需 5 年內曾核准通過教學實踐計畫，以鼓勵老師申請教學實踐計畫。
- (七) 預警作業未來可拉出時間軸以看出變化，預警率高可解讀成教學嚴謹，但也要看後續的輔導機制，以及與畢業率、就業率的關聯。
- (八) 入學管道其他因素也許不易比較高低，但聯合登記的分數各校可以比較，雖有些加權不太一樣，但仍可推算，此分數就有全國校系的排名，下屆考生或未來將會作為參考比較的依據，是需要注意的部份。
- (九) 如何能更靈活推重多元學制，之後需再參考朝陽科大、逢甲大學的作法進行討論。

伍、散會