

國立臺中科技大學
教學資源中心
NTCUST Teaching and Learning Resources Center

114年度 教學實踐研究計畫 校內徵件說明會

教務處教學資源中心
劉嘉雯主任



計畫永續推展 經費配合增加

年度	補助計畫經費	補助學校行政經費 (以補助15%計算)	補助博士生擔任 助理	總經費	備註
107年	2.6億元	0.4億元	-	3億元	
108年	3.5億元	0.5億元	-	4億元	
109年	3.5億元	0.5億元	-	4億元	
110年	4.1億元	0.5億元	-	4億元	
111年	4.1億元	0.6億元	-	4.7億元	
112年	4.1億元	0.6億元	-	4.7億元	
113年	4.1億元	0.6億元	1.6億元	6.3億元	加碼補助聘用博士生擔任 教學助理或研究助理
114年	4.1億元	0.6億元	1.6億元	6.3億元	

107年

補助經費
並推動配套

各學門教師
以教學場域
投入教學實
踐研究

108年

擴大經費及
補助人數

規劃專案主
題，並擴大
補助計畫數

109年

推動各區域
基地計畫

共構區域型
教師社群，
強化教學研
究能量

110年

轉化與發表
研究成果

遴選與表揚
績優計畫，
發行專業期
刊

113年

提高教研人員待遇

- 補助聘用博士生擔任教學或研究助理費用每月1萬元。
- 提高計畫主持人費用至每月1萬2,000





教育部補助大專校院教學實踐研究計畫作業要點

112.6.6修正-第四版

- 學門類別及專案計畫，每位申請人應擇一申請且以一件為限。
- 補助額度：每案最高補助以新台幣50萬為限。

學校支持措施

要點規定事項(第10、11點)

- 學校應配合本部辦理**教師專業成長工作坊、成果交流會或研討會**，分享經驗進行交流。
- 規劃主題工作坊或座談、**補助15件以上學校至少辦理1場經驗成果分享會或研討會。**

- 設定IR資料庫學生學習指標，以利教師實徵分析教學品質。
- 建立教學實踐研究升等人才資料庫及審查基準。
- 比照獲國科會專題研究計畫，規劃教師升等、評鑑及獎勵等各面向誘因。





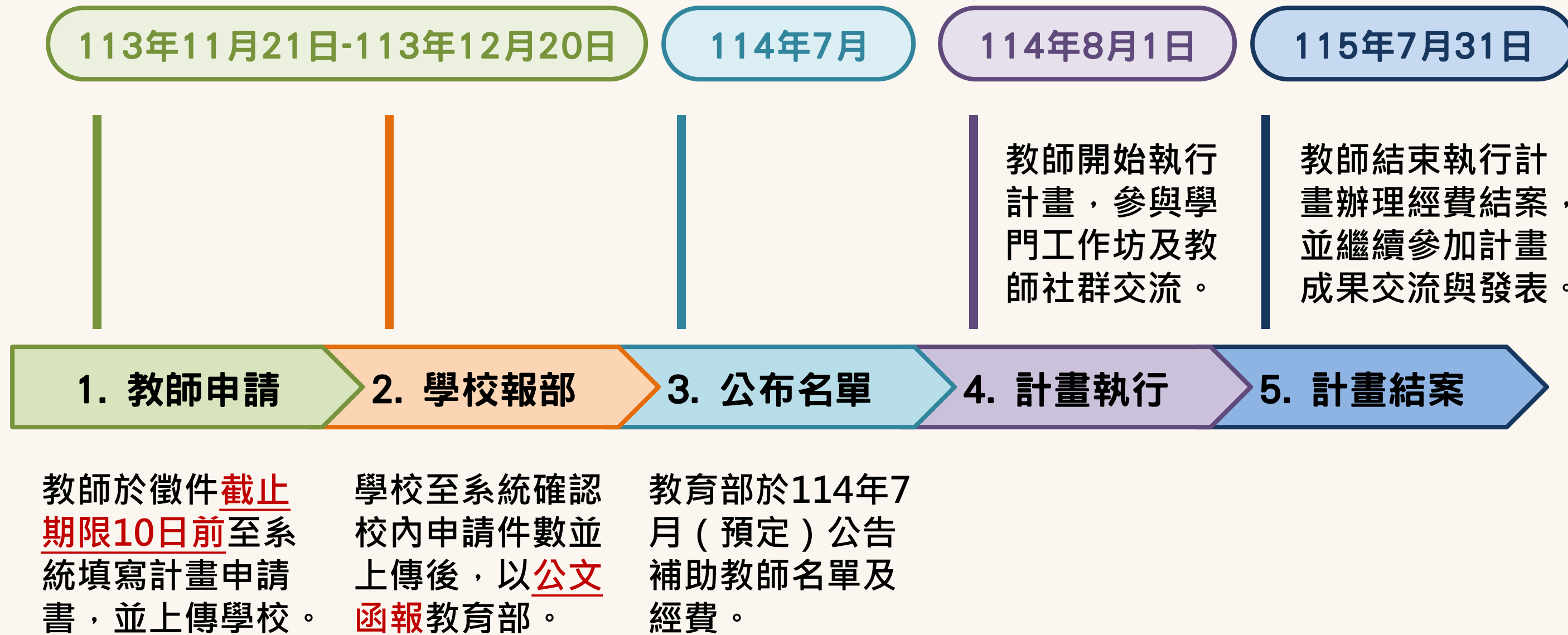
校內時程/計畫新增項目



- 校內徵件：113年11月21日（四）～113年12月9日（一）中午12：00前。
- 修正計畫：113年12月11日（三）～113年12月16日（一）。
- 主持人費：每月8,000元→**12,000元（最高）**。
- 額外加碼：聘用博士生擔任教學或研究助理，每名每月10,000元（最高）。



教育部計畫作業期程





本校徵件期程

11/21

12/9

12/11

12/16

教育部線上系統
開始受理申請

校內收件截止日
中午12:00前
申請表送至
教務處
教學資源中心

開放申請計畫修正

113年12月11日(三)

11:00-13:00、16:00-17:00

113年12月13日(五)

12:00-13:00、16:00-17:00

113年12月16日(一)

11:00-13:00

(因影響提案師長之權益，逾時不候，請見諒！)





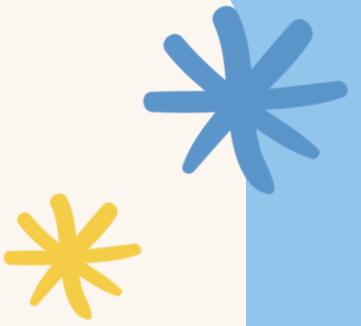
本校徵件流程

請至計畫系統上傳計畫書及填寫主持人資料

填寫114年度「教育部補助大專校院教學實踐研究計畫」
校內申請表

填寫Google表單

紙本印出須由主持人及系院主管核章後
113年12月9日（一）中午12：00前
送至教學資源中心





校內申請表





本校校務發展計畫

回首頁 網站導覽 學校首頁

歡迎光臨 秘書室 Office of the Secretary

秘書室

- 訊息公告
- 業務聯繫
- 校友服務
- 舉辦辦法
- 會議紀錄
- 表單下載
- 計畫與考核
- 本校大事紀
- 內部控制專區
- 政風室傳及公職人員利益衝突迴避專區
- 校務資訊公開

計畫與考核

校務發展計畫

- 2009~2012校務發展計畫(pdf檔案)
- 2013~2016校務發展計畫(pdf檔案)
- 2017~2020校務發展計畫(pdf檔案)(3.0版) 歷史檔案：2.1版 - 2.0版 - 1.0版 - 2.2版
- 2021~2024校務發展計畫(pdf檔案)(2.0版) 歷史檔案：1.0版
- 2013-2016校務發展計畫「施政主軸計畫」
- 2013-2016施政主軸計畫「總表」(目錄)
- 2013-2016校務發展計畫「施政主軸計畫」(內容及執行情形)
- 2017-2020校務發展計畫「關鍵績效指標」
- 2017-2020校務發展計畫「關鍵績效指標」(內容)
- 2017-2020校務發展計畫「關鍵績效指標」106年度執行情形
- 2017-2020校務發展計畫「關鍵績效指標」107年度追蹤考評績效自評
- 2017-2020校務發展計畫「關鍵績效指標」108年度追蹤考評績效自評
- 2017-2020校務發展計畫「關鍵績效指標」109年度追蹤考評績效自評
- 2017-2020校務發展計畫「關鍵績效指標」補充資料
- 1080430國立臺中科技大學校務發展計畫「KPI關鍵績效指標—策略實作工作坊」講義彙編並附單位一覽表
- 108年2月19日10/學年度第2學期第1次「2017-2020校務發展計畫」研考小組會議紀錄(附件含會議報導)
- 108年3月12日10/學年度第2學期第1次校務發展委員會會議紀錄(附件含會議報導)
- 2021-2024校務發展計畫「關鍵績效指標」
- p
- 2021-2024校務發展計畫「關鍵績效指標」(內容)
- 2021-2024校務發展計畫「關鍵績效指標」110年追蹤考評績效自評
- 2021-2024校務發展計畫「關鍵績效指標」111年追蹤考評績效自評
- 2021-2024校務發展計畫「關鍵績效指標」112年追蹤考評績效自評

2021-2024校務發展計畫「關鍵績效指標」

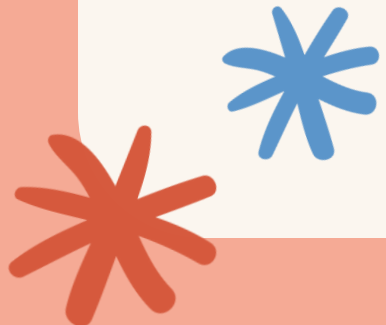
p

2021-2024校務發展計畫「關鍵績效指標」(內容)

2021-2024校務發展計畫「關鍵績效指標」110年追蹤考評績效自評

2021-2024校務發展計畫「關鍵績效指標」111年追蹤考評績效自評

2021-2024校務發展計畫「關鍵績效指標」112年追蹤考評績效自評





計畫系統登入說明

教育部教學實踐研究計畫
MOE Teaching Practice Research Program

系統登入

已有舊系統帳號者，因本計畫於2022.07.01起因應系統整併及版本升級，請點選 **此按鈕** 設定新帳號密碼。
如您已完成設定，請輸入新的帳號密碼逕行登入。

帳號

密碼

輸入驗證碼

[帳號查詢?](#)

[忘記密碼?](#)

輸入您的新帳號

(密碼至少8碼，含數字及大小寫英文)

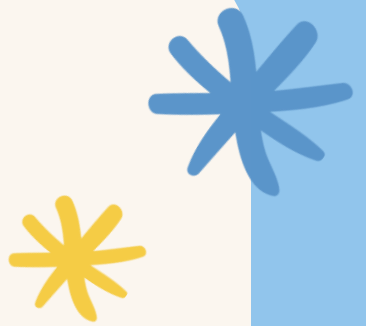
輸入您的密碼

(如輸入錯誤5次，必須隔15分鐘後才能重新登入)

忘記密碼者，請點「忘記密碼」

*注意

1. 完成新帳號密碼註冊者，才可使用此功能。
2. 如忘記帳號或e-mail，請洽詢學校承辦人。



計畫申請類別：10個學門、3個專案

計畫申請類別

10個學門+3個專案，擇一申請（每人至多1份計畫）



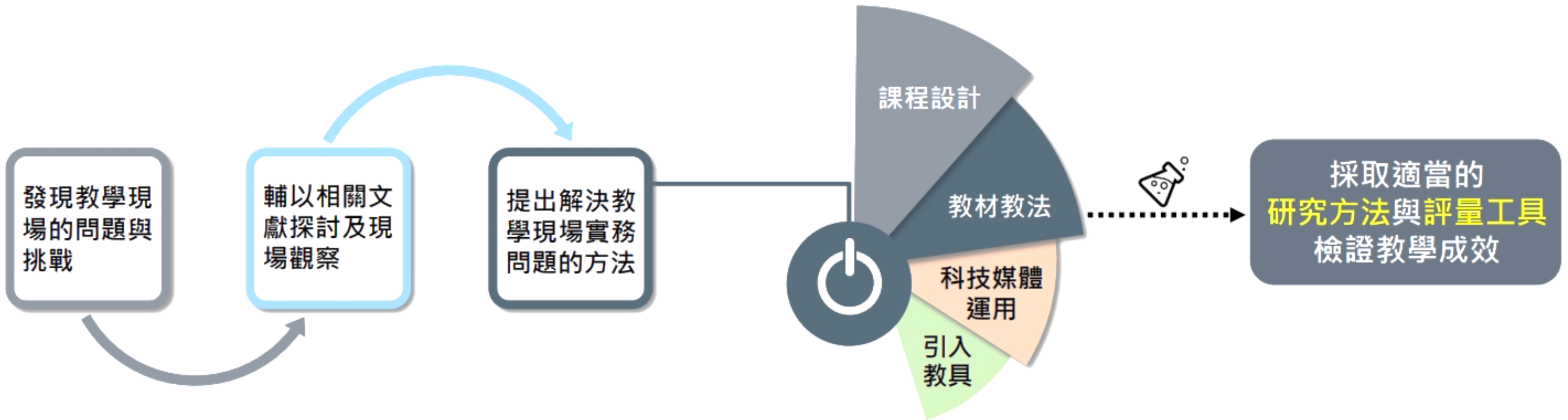
新增專案





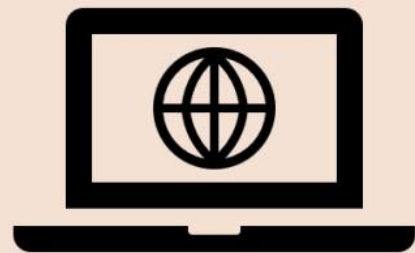
教學實踐研究計畫：一般學門計畫

一般學門計畫（一年期）



教學實踐研究計畫：技術實作專案

技術實作專案（一年期）



108年起納入技術實作專案計畫類別，希冀協助並強化課程中融入場域實作、產學合作等元素之教學，鼓勵教師共同來因應這類課程所面臨的教學現場問題與挑戰。

計畫撰寫，請特別說明下列重點：

- 1 計畫配合之課程實作場域。
- 2 具體說明技術實作之教學模式（如何減少學用落差），以及學生修實作技能課程時，應具備的基礎或關鍵實作技能。
- 3 如何針對學生實作任務進行成效評量。
- 4 預期學生 / 教學產出的成果。



教學實踐研究計畫：USR專案

大學社會責任（USR）專案 （一年期與**多年期**）



- 多年期計畫的執行期程為2年，研究倫理審查之申請需以2年完整計畫內容送審。
- 本計畫申請人每年度以申請與執行一件計畫為限，不得重複申請與執行。多年期計畫因執行兩年度，故正在執行多年期計畫第一年者，本次不得申請。

108年起納入大學社會責任專案計畫類別，希冀輔助並強化社會實踐議題與USR場域的教學。

計畫撰寫，請特別說明下列重點：

- 1 計畫配合的USR場域，以及教學融入場域後如何解決實務問題。
- 2 具體說明關注社會實踐議題之分類，以及計畫與聯合國 17 項永續發展目標（SDGs）之關聯。
- 3 說明場域與課程之間的合作機制。
- 4 如何針對學生場域實作等各項任務進行評量。





教學實踐研究計畫：情緒健康與福祉

114 年度新增 情緒健康與福祉 專案（一年期）



專案緣起

- ♥ 面對社會與環境變遷的嚴竣挑戰，有關個體適應、學生心理健康問題已不容小覷。
- ♥ 基於學生應透過引導以發展自我認識、情緒管理、人際關係技巧等，保持生命的正向思考與生活熱情，**本計畫鼓勵教師提出有助提升學生情緒健康與福祉感受的課程設計。**





教學實踐研究計畫：情緒健康與福祉



專案內涵

- ♥ 此課程設計宜關注**個人、人際與環境面向**，針對不同背景與發展階段之學習者狀態，根據學理及研究證據，選取適當教材教法以進行教學與應用。
- ♥ 情緒健康與福祉專案之課程可包含但不限於：**靈性、心靈、療癒、幸福感、福祉、情緒健康、情緒學習、自我覺察、正念、正向、韌性**等主題。





教學實踐研究計畫：情緒健康與福祉



計畫撰寫時，請特別說明下列重點：

♥ 主持人教學經驗部分：

研究或開設情緒健康與福祉**相關議題經歷**與計畫之關聯。

♥ 研究動機部分：

所開設之情緒健康與福祉感受課程可以如何協助解決**過去授課時所遭遇或觀察到的學生情緒困擾、或威脅學生福祉之議題**所涉及的問題面向。



教學實踐研究計畫：情緒健康與福祉



計畫撰寫時，請特別說明下列重點：

♥ 研究目的部分：

如何通過自我覺察、情緒管理、提升人際溝通技巧等課程內容的規劃設計，**瞭解影響學生心理健康之因子。**

♥ 研究設計與執行規劃部分：

緊扣教學目標，具體陳述**研究對象、研究工具與分析方法**，以回應研究問題。

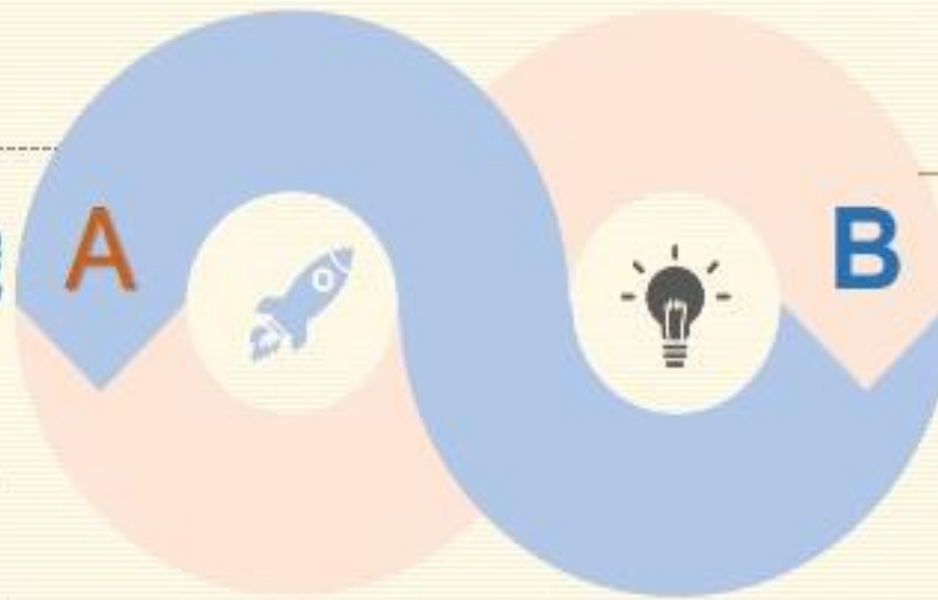




教學實踐研究最重要的兩件事

A 改變教學現場

- ☑ 明確的問題意識
- ☑ 與時俱進、創新的問題解決方法
- ☑ 具體改變教學現場的策略



B 具證據的評估

- ☑ 具有系統的觀察與分析
- ☑ 避免焦點模糊的綜合印象
- ☑ 避免籠統的感覺





計畫補助經費

經費額度

- 每案最高新臺幣50萬元/年。
- 全額補助為原則，惟直轄市所屬學校最高補助90%。
- 不重複補助，重複者追繳全部補助經費。

人事費編列

- 人事費以計畫總經費60%為上限。
- 編列計畫主持人費至多1名，最高12,000元/月。協同主持人不得支領費用。

助理費規定

- 得支用兼任行政助理（學生/迴避三等規）。
- 每名最高5,000元/月，勞健保費用，可另編列支應。
- 不得支用專任行政助理。

業務費編列

- 得編列本計畫相關業務費（如工讀費），詳參本不該核撥結報作業要點。
- 不得編列國外差旅費。
- 不得編列獎金或禮券。



計畫補助經費：助理費規定



- 得支用兼任行政助理（學生 / 迴避三等親）。
- 每名最高5,000元/月，勞健保費用，可另編列支應。
- 不得支用專任行政助理。
- 博士生擔任兼任教學或研究助理，最高每名10,000元/月。





計畫補助經費：博士生擔任教學助理

計畫補助經費-加碼補助博士生擔任教學助理

行政院112年8月1日核定之「因應高教人才斷層-提升教研人員待遇計畫」措施二之二「提高教學實踐研究計畫內博士生兼任教學人員費用」(自113年度起)。



補助對象

- 在學博士生，無其他專職。
- 擔任計畫之教學或研究助理。



補助項目

- 補助至高1萬元/月；勞健保、退休金之費用另計。
- 博士生兼任助理之薪資標準低於1萬元者，應先行修正校內規定。



申請方式

- 教師於計畫申請時，於計畫書及經費表載明。
- 未於計畫申請時編列者，事後將不予補助。





本校教學實踐研究計畫核定情形

學年度	申請件數	核定件數 (含申請申覆通過件數)	通過率
107	41	27	65%
108	53	31	58%
109	60	31	51%
110	67	30	44%
111	70	39	55%
112	62	33	53%
113	76	36	47%

本校教師積極投入申請教育部教學實踐研究計畫累計共429件，且榮獲教育部核定補助計畫件數累計達227件，累計通過計畫件數為全國科技大學排名第2名





首次申請教學實踐研究計畫補助方案

申請資格

➔ 首次以本校名義申請**114年教育部教學實踐研究計畫**，且未曾獲得高教深耕計畫或者特色躍升計畫之教學實踐研究計畫相關補助者。

➔ 需於113年12月9日（一）中午12：00前完成校內教育部教學實踐研究計畫申請，且需**完整繳交報部申請之相關資料**。

補助資訊

➔ 申請期限：即日起至113年12月9日（一）中午12：00前（校內徵件截止前）。

➔ 本項補助每案最高**1萬元**業務費（依報名順序且完備報部申請文件者，經費用罄將提前截止）

➔ 經費使用期間：核定後至114年7月31日（四）（預計於114年上半年執行）。

線上申請表單





教務處教學資源中心

劉主任（分機5142）、洪小姐（分機5144）
呂小姐（分機5143）

辦公室位置

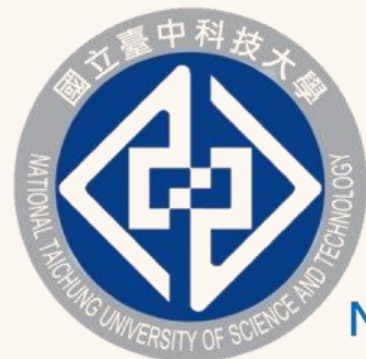
中正大樓2樓3212室

如有相關問題，歡迎師長們與我們聯繫，謝謝您！





**感謝師長們的聆聽
祝福師長們~提案順利**



**國立臺中科技大學
教學資源中心**

NTCUST Teaching and Learning Resources Center