

# 國立臺中科技大學 110 學年度第 1 次教學品質保證委員會會議紀錄

開會日期：111 年 1 月 11 日(星期二) 14：00

開會地點：資訊館 2 樓第三會議室

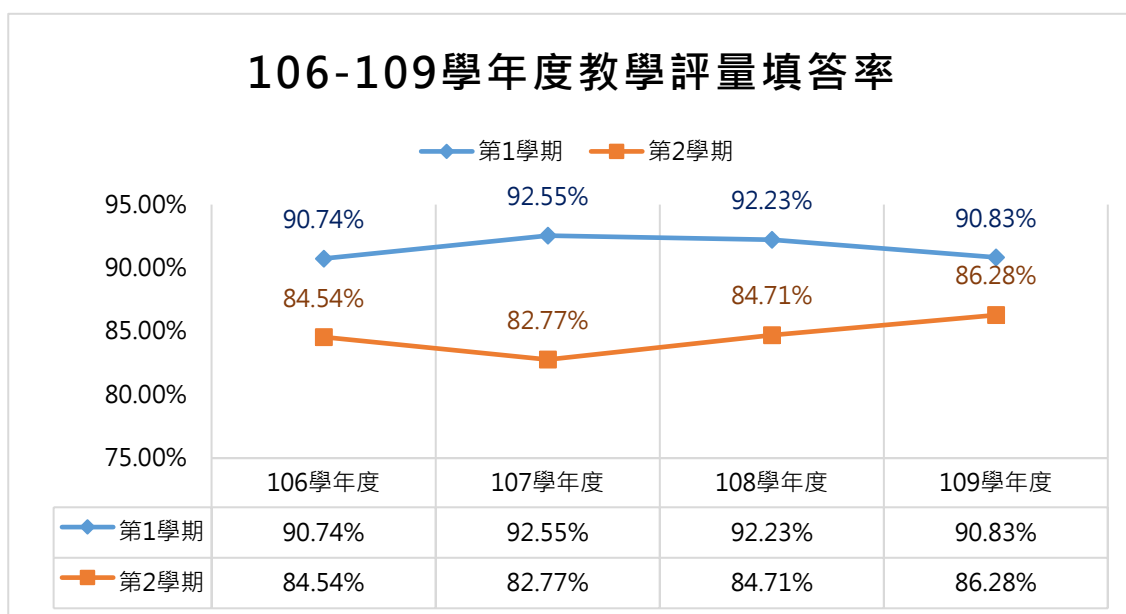
主持人：謝校長俊宏

紀錄：蔡佳穎

## 壹、工作報告

### 課務組

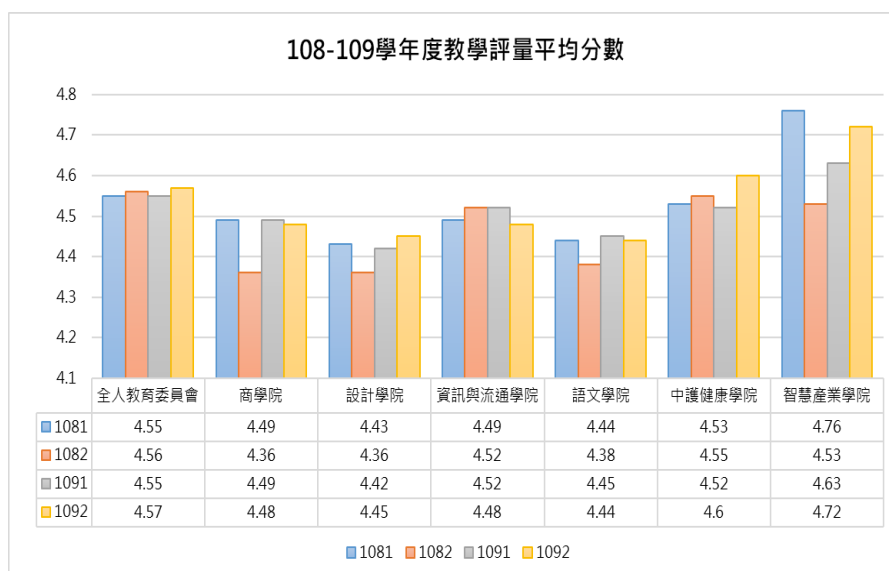
一、106 學年度至 109 學年度日間部教學評量期末問卷填答率如下列圖表：



106-109 學年度各教學單位填答率

科系所	106 學年度		107 學年度		108 學年度		109 學年度	
	第 1 學期	第 2 學期	第 1 學期	第 2 學期	第 1 學期	第 2 學期	第 1 學期	第 2 學期
全人教育委員會	95.31%	88.13%	95.5%	86.86%	95.76%	84.16%	95.77%	86.34%
商學院	90.99%	87.33%	92.92%	87.15%	93.29%	87.23%	90.45%	88.15%
設計學院	86.6%	80.36%	95.04%	83.04%	91.27%	82.99%	90.30%	79.36%
資訊與流通學院	90.69%	80.74%	89.65%	84.39%	86.60%	86.03%	87.29%	82.28%
語文學院	81%	83.42%	87.78%	84.97%	88.24%	85.71%	86.13%	87.15%
中護健康學院	97.8%	82.1%	94.97%	85.18%	96.26%	78.32%	95.78%	89.01%
智慧產業學院	-	-	-	-	97.27%	91.79%	97.22%	78.02%

二、依本校教師教學評量實施辦法規定：「期末教師教學評量之計算，依所有科目之總平均分數低於 **3.5** 分者，應於『教師管理系統』上傳教師報告，再由系科於『系科管理系統』上傳面談紀錄」，教學評量分數未達 3.5 分之教師，由所屬系所主管進行瞭解並協助教師改善教學設計及教學方法，期教師共同持續精進，以更提升教學品質，108-109 學年度教學評量分數平均分數及低於 3.5 分人數統計如下圖表。



學年期	教學評量低於 3.5 分人數
1081	5
1082	7
1091	6
1092	4

### 三、教學品質暨學習成效系統

(一) 本系統以教育部 UCAN 職能為概念建置，目的為透過系科對應之產業人才及所需職能，檢視學生課程學習成效，並優化系科教育目標、核心能力與課程，本系統可協助：

#### 1. 系科面向：

- (1) 協助系科發展貼近產業需求職能的課程地圖。
- (2) 系科、教師可利用系統瞭解學生學習狀況，做為輔導之參考。

#### 2. 學生面向：

- (1) 促進學生對職場資訊能充分瞭解，讓學生了解目標職業必須具備哪些能力。
- (2) 鏈結學生修課資訊，使學生可清楚了解自己的強項與弱項。
- (3) 提供學生作為選課導航，針對自我能力缺口規劃學習計劃，以提升學生學習成效。

#### (二) 目前執行狀況

1. **建置階段**：系統建置初期先行導入四技與二技課程，目前亦已提供五專課程可利用系統建置系統化課程地圖。
2. **推廣階段**：預計 110 學年度第 2 學期加強宣導填答教學能量回饋問卷，並配合教學兼任助理的實施，期增加問卷數據以作為修正課程、改善課程充足度之依據。

### 四、課程結構外審作業

為提升教學品質，推動課程結構外審，以強化各系所課程架構與內容，落實課程與教育目標之對應，惟課程規劃後，在既有課程中改變教學方式，及同一專業領域的教學內容與品質，仍須透過教師教學之實踐，因此更推動規劃健全核心課程及專業課程教師教學社群之建立，以針對教學單位及學科的個別差異來設計教學專業增能活動，並透過教師間的專業對話，落實於課程規劃與教學等議題，定期集會討論，以利教學單位之課程改善和教學成果之蒐集。

教務處於 110 年 2 月 23 日辦理教學社群暨課程外審說明會，110 年計有 5 院 21 系執行課程結構外審作業，各院系計成立 32 個教師教學社群研討交流教學方法。

序號	系科名稱	社群名稱
1	國際貿易與經營系	國貿系課程規劃

序號	系科名稱	社群名稱
2	國際貿易與經營系	國貿系專業課程規劃-英語文和資訊領域
3	會計資訊系	會資系整體課程架構小組
4	會計資訊系	會資系會計類
5	會計資訊系	會資系審計(含法規)類
6	會計資訊系	會資系資訊(含 ERP)類
7	會計資訊系	會資系數理及商管類
8	保險金融管理系	保險金融課程精進社群
9	財政稅務系	Fintech 潮流與稅務發展
10	財務金融系	金采絕倫
11	應用統計系	巨量資料統計與程式語言及套裝軟體課程社群
12	應用統計系	基礎數理與統計方法核心課程社群
13	應用統計系	工業統計與保險精算相關課程教學社群
14	商業設計系	數位內容與品牌行銷
15	商業設計系	視覺藝術與基礎設計
16	商業設計系	視覺影像與印刷出版
17	商業設計系	廣告與包裝設計
18	多媒體設計系	多媒系課程結構外審
19	創意商品設計系	工藝教學精進社群
20	創意商品設計系	設計教學精進社群
21	資訊管理系	資訊管理系所教學精進與課程改革社群
22	資訊工程系	程式設計社群
23	流通管理系	流管教學精進成長社群
24	語文學院	應用資訊日語專班日語課程結構成長社群
25	語文學院	應用資訊日語專班資訊課程結構成長社群
26	應用英語系	應英系教師教學與課程優化社群
27	應用日語系	日語 Can-do 能力指標-讀解能力社群
28	應用日語系	提升教師教學力與學生創作力社群
29	應用中文系	應用中文系基礎組
30	應用中文系	應用中文系應用組
31	護理系	科技始終來自於教學
32	護理系	護理系教師教學專業成長社群

五、修訂本校課程訂定要點，除鼓勵系所開設學程(跨學系學程增加開課時數 8 小時)，另外如專業教師生師比低於 32 之系所，每學年度將可增加開課時數 20 小時，以維護增聘教師之授課權益；同時鼓勵系所開設專業課程，以利學生跨領域學習。

## 註冊組

### 一、109 上學期預警與輔導執行狀況

(一)期初預警(前一學期成績達 1/2 以上學分數不及格者)

#### 1. 預警與轉銜人數統計

109 上學期期初預警學生人數計有 113 人，開學一個月內經由導師與學生晤談後，收回晤談表 109 份(回收率 96.46%)，實際晤談人數 95 人(晤談率 84.07%)，轉介各單位輔導人數共 17 人，各項詳細統計如(表 1)所示。

表 1：109 上學期期初預警晤談及轉銜人數統計

系別	期初預警人數 A	晤談表回收數 B	晤談表回收率 % (B/A)	實際晤談人數 C	無法晤談人數 【註1】	實際晤談率 % (C/A)	導師自選	轉介各單位人數統計 (含導師自選)					
								教務處	各系系辦	生活輔導組	諮商輔導組	國際事務處	轉介輔導人數總計 【註2】
國際貿易與經營系	6	6	100	5	1	83.33	2		1	1	1		2
會計資訊系	20	20	100	19	1	95	-		1		1		1
保險金融管理系	12	12	100	10	2	83.33	2	1	1	1			1
企業管理系	12	12	100	10	2	83.33	-			1			1
財政稅務系	7	7	100	5	2	71.43	-			1	1		1
財務金融系	6	5	83.33	3	2	50	-				1		1
休閒事業經營系	3	3	100	3	-	100	-						
應用統計系	3	3	100	3	-	100	-						
商業設計系	4	3	75	3	-	75	-					1	1
多媒體設計系	2	2	100	2	-	100	-			1		1	1
室內設計系	3	1	33.33	1	-	33.33	-						
創意商品設計系	-	-	-	-	-	-	-						
資訊管理系	8	8	100	8	-	100	-						
資訊工程系	12	12	100	10	2	83.33	-		1	4	2		6
流通管理系	-	-	-	-	-	-	-						
應用英語系	2	2	100	2	-	100	-						
應用日語系	7	7	100	6	1	85.71	-				1		1
應用中文系	-	-	-	-	-	-	-						
護理系	5	5	100	4	1	80	-				1		1
美容系	1	1	100	1	-	100	-						
老人服務事業管理系	-	-	-	-	-	-	-						
商業經營系	-	-	-	-	-	-	-						
總計	113	109	96.46	95	14	84.07	4	1	4	9	8	2	17

註 1：導師於晤談表上註明該學生因休學、失聯或拒絕等因素，致無法進行晤談之人數統計。

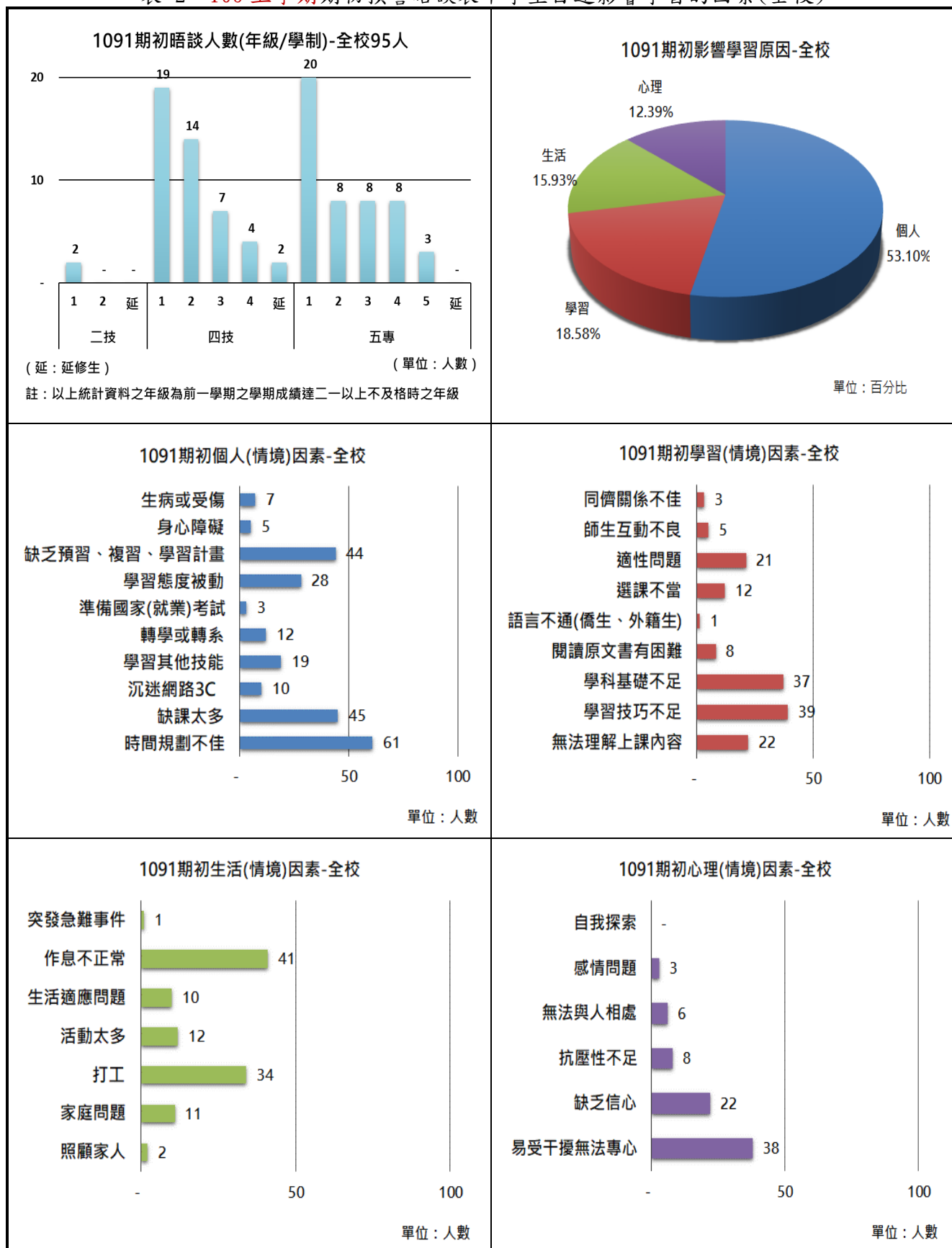
註 2：為實際轉銜人數，若學生轉銜 2 個單位以上，僅計算 1 次。

註 3 以上回收資料統計至 2020/10/16。

## 2. 影響學習因素統計

109 上學期期初預警晤談表中學生自述影響學習的因素統計如下圖所示。

表 2：109 上學期期初預警晤談表中學生自述影響學習的因素(全校)



(二)期中預警(期中成績不及格科目-達三科或學分數達1/2者)

1. 預警與轉銜人數統計

109 上學期期中預警學生人數計有 2,132 人(預警率 20.88%)，在各系及各班導師辛勞的晤談輔導後，收回晤談表 2,116 份(回收率 99.25%)，實際晤談人數 2,080 人(晤談率 97.56%)，轉介各單位輔導人數共 54 人，各院(系)詳細統計如(表 3、表 4)所示。

表 3：109 上學期期中預警晤談及轉銜人數統計

系別	本學期 學生人 數 A	預警人 數合計 B	預警率 % (B/A)	晤談表		實際晤 談人數 D	無法晤 談人數 【註1】 E	實際晤 談率 % (D/B)	導師 自選	轉介各單位人數統計 (含導師自選)					
				回收數 C=D+E	回收率 % (C/B)					教務 處	各系 系辦	生活 輔導 組	諮商 輔導 組	國際 事務 處	轉介輔導 人數總計 【註2】
國際貿易與經營系	720	97	13.47	97	100	91	6	93.81		1	2	2	2		4
會計資訊系	888	310	34.91	309	99.68	306	3	98.71		1	4	1	1		6
保險金融管理系	873	315	36.08	314	99.68	308	6	97.78		3	6	3	1		7
企業管理系	786	218	27.74	214	98.17	211	3	96.79			1	1	2		3
財政稅務系	399	32	8.02	32	100	32	-	100							
財務金融系	386	85	22.02	80	94.12	77	3	90.59			1	1	1	1	3
休閒事業經營系	223	29	13.00	29	100	29	-	100						1	1
應用統計系	169	43	25.44	43	100	43	-	100							
商業設計系	326	16	4.91	16	100	16	-	100	6		1		1	1	2
多媒體設計系	220	10	4.55	10	100	10	-	100						1	1
室內設計系	188	11	5.85	11	100	11	-	100			1		3		3
創意商品設計系	302	29	9.60	29	100	28	1	96.55				1			1
資訊管理系	819	217	26.50	213	98.16	208	5	95.85			4	3	1		5
資訊工程系	545	239	43.85	239	100	234	5	97.91		1	11	6			11
流通管理系	297	7	2.36	7	100	6	1	85.71							
應用英語系	552	113	20.47	113	100	113	-	100					1	1	1
應用日語系	549	116	21.13	116	100	114	2	98.28			3	1	1		4
應用中文系	173	20	11.56	19	95	19	-	95		1	2		1		2
護理系	1,201	178	14.82	178	100	177	1	99.44							
美容系	292	4	1.37	4	100	4	-	100							
老人服務事業管理系	252	43	17.06	43	100	43	-	100							
商業經營系	52	-	-	-	-	-	-	-							
總計	10,212	2,132	20.88	2,116	99.25	2,080	36	97.56	6	7	36	19	15	5	54

註 1：導師於晤談表上註明該學生因休學、失聯或拒絕等因素，致無法進行晤談之人數統計。

註 2：為實際轉銜人數，若學生轉銜 2 個單位以上，僅計算 1 次。

註 3：以上回收資料統計至 2021/01/05。

表 4：109 上學期期中預警各學院之晤談人數及晤談率

院別	期中預警人數	實際晤談人數	晤談率	無法晤談人數	沒有晤談人數
全校	2,132	2,080	97.56	36	16
商學院	1,129	1,097	97.17	21	11
設計學院	66	65	98.48	1	-
資訊與流通學院	463	448	96.76	11	4
語文學院	249	246	98.80	2	1
中護健康學院	225	224	99.56	1	-
智慧產業學院	-	-	-	-	-

## 2. 全校各系分學制預警率

各系分學制預警人數及預警率統計如(表 5)提供各系參考，俾便瞭解學生學習狀況並給予適切的輔導與協助。

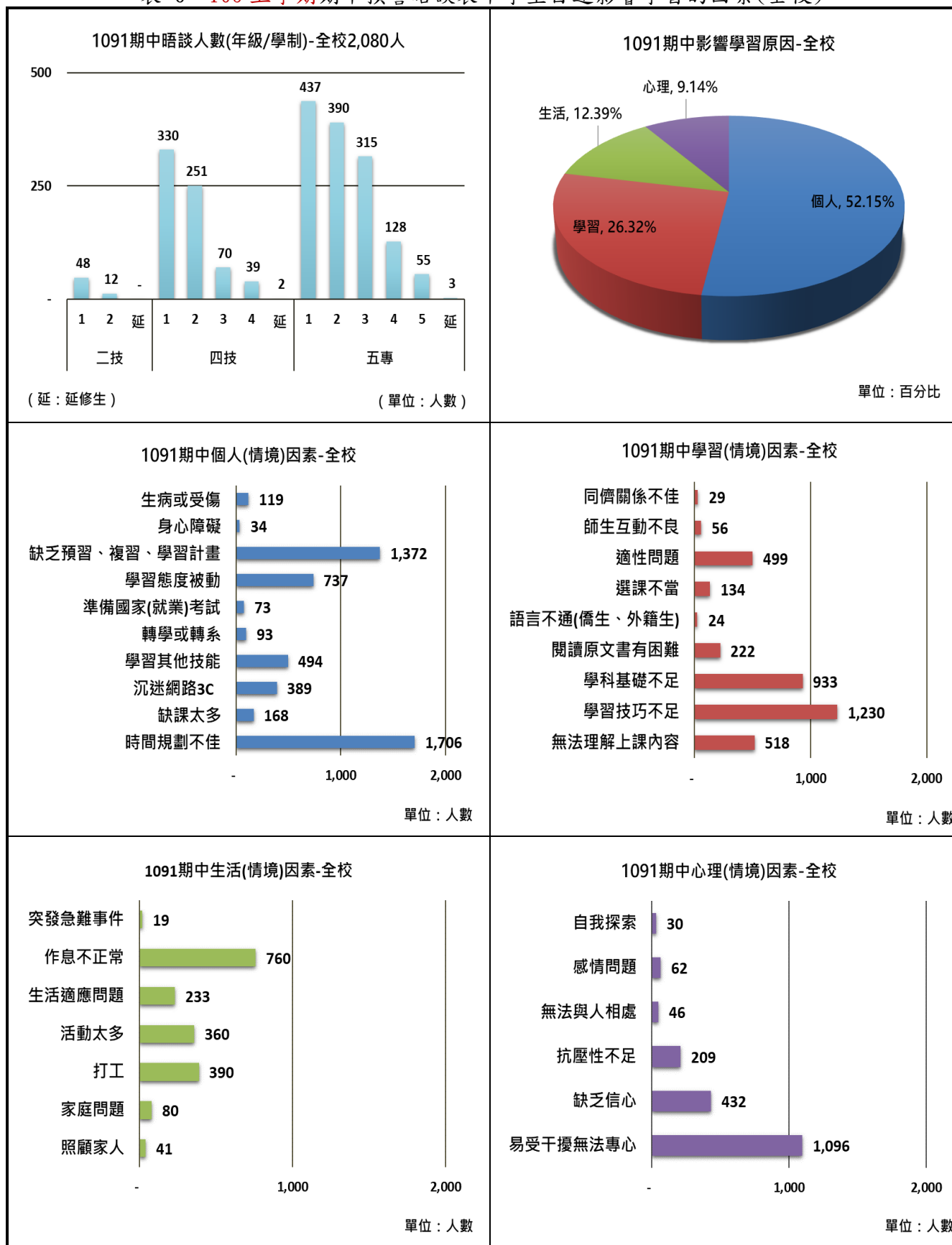
表 5：109 上學期期中預警之各系(學制)預警率

系別	學制	學生人數				預警人數				預警率%			
		二技	四技	五專	小計	二技	四技	五專	小計	二技	四技	五專	小計
國際貿易與經營系		95	368	257	720		36	61	97	-	9.78	23.74	13.47
會計資訊系		89	378	421	888	16	108	186	310	17.98	28.57	44.18	34.91
保險金融管理系		94	358	421	873	11	86	218	315	11.70	24.02	51.78	36.08
企業管理系		91	250	445	786	1	7	210	218	1.10	2.80	47.19	27.74
財政稅務系			399		399		32		32		8.02		8.02
財務金融系			386		386		85		85		22.02		22.02
休閒事業經營系			223		223		29		29		13.00		13.00
應用統計系			169		169		43		43		25.44		25.44
商業設計系		98	228		326	2	14		16	2.04	6.14		4.91
多媒體設計系			220		220		10		10		4.55		4.55
室內設計系			188		188		11		11		5.85		5.85
創意商品設計系		78		224	302			29	29	-		12.95	9.60
資訊管理系		191	216	412	819	14	37	166	217	7.33	17.13	40.29	26.50
資訊工程系			302	243	545		50	189	239		16.56	77.78	43.85
流通管理系		86	211		297		7		7		3.32		2.36
應用英語系		79	204	269	552		19	94	113	-	9.31	34.94	20.47
應用日語系		82	207	260	549	5	21	90	116	6.10	10.14	34.62	21.13
應用中文系			173		173		20		20		11.56		11.56
護理系		161	519	521	1,201	1	69	108	178	0.62	13.29	20.73	14.82
美容系		106	186		292		4		4		2.15		1.37
老人服務事業管理系		82	170		252	10	33		43	12.20	19.41		17.06
商業經營系		52			52				-	-			-
總計		1,384	5,355	3,473	10,212	60	721	1,351	2,132	4.34	13.46	38.90	20.88

### 3. 影響學習因素統計

109 上學期期中預警晤談表中學生自述影響學習的因素統計如下圖所示。

表 6：109 上學期期中預警晤談表中學生自述影響學習的因素(全校)





(三)期末追蹤成果

1. 109 上學期學業預警人數計有 2,184 人
2. 學期中自行申辦休退學者計有 55 位(休學 54 人、退學 1 人)、在學參加期末考 2,129 人
3. 參加期末考試學生有晤談者 2,090 人(2,126-已休退學 36)、未晤談者 39 人(58-已休退 19)
4. 期末考後成績達二分之一不及格者有晤談者為 158 人、未晤談者 6 人
5. 受預警學生學期成績達二分之一不及格的比例，有晤談學生 (158/2,090=7.6%) 較未晤談的學生 (6/39=15.4%) 為低，透過預警作為第一層提醒，晤談為第二層提醒，希望能落實每位學生學習之品質保證。

表 7：109 上學期學業預警輔導晤談與未晤談成果比較表

系別	期初預警	期中預警	期初期 中皆有 預警	預警人 數總計	1091 學期 中休退學		有晤談(2,126-已休退學 36)				無晤談(58-已休退 19)			
					休學	退學	1091 成績二 一以上不及格		1091 成 績無二 一以上 不及格	操行 退學	1091 成 績二一 以上不 及格		1091 成 績無二 一以上 不及格	操行 退學
							第 1 次 (在學)	第 2 次 (退學)			以上不 及格	以上不 及格		
國際貿易與經營系	6	97	4	99	6	-	6	-	85	1	-	1	-	
會計資訊系	20	310	14	316	5	-	30	2	275	2	1	1	-	
保險金融管理系	12	315	9	318	7	1	23	1	281	-	-	5	-	
企業管理系	12	218	8	222	7	-	17	2	191	-	1	3	1	
財政稅務系	7	32	1	38	2	-	1	-	34	-	-	1	-	
財務金融系	6	85	4	87	3	-	4	-	71	-	2	7	-	
休閒事業經營系	3	29	-	32	-	-	4	-	28	-	-	-	-	
應用統計系	3	43	1	45	-	-	1	-	44	-	-	-	-	
商業設計系	4	16	1	19	-	-	4	1	13	-	-	1	-	
多媒體設計系	2	10	-	12	1	-	-	-	11	-	-	-	-	
室內設計系	3	11	1	13	1	-	4	-	7	-	-	1	-	
創意商品設計系	-	29	-	29	2	-	1	-	26	-	-	-	-	
資訊管理系	8	217	4	221	7	-	11	1	196	-	1	5	-	
資訊工程系	12	239	5	246	5	-	27	-	207	-	1	6	-	
流通管理系	-	7	-	7	1	-	-	-	6	-	-	-	-	
應用英語系	2	113	1	114	1	-	-	-	113	-	-	-	-	
應用日語系	7	116	4	119	2	-	12	-	104	1	-	-	-	
應用中文系	-	20	-	20	1	-	1	-	17	-	-	1	-	
護理系	5	178	3	180	3	-	2	-	175	-	-	-	-	
美容系	1	4	1	4	-	-	1	-	3	-	-	-	-	
老人服務事業管理系	-	43	-	43	-	-	2	-	41	-	-	-	-	
商業經營系	-	-	-	-	-	-	-	-	-	-	-	-	-	
總計	113	2,132	61	2,184	54	1	151	7	1,928	4	6	32	1	
							7.2%	0.3%						
					158	1,928	4	6	32	1				
					7.6%	92.2%	0.2%	15.4%	82.1%	2.6%				
					55		2,090				39			

註 1：期末考後退學人數計 12 位 (7 位學業成績及 5 位操行成績)。

## 二、109 下學期預警與輔導執行狀況

(一)期初預警(前一學期成績達 1/2 以上學分數不及格者)

### 1. 預警與轉銜人數統計

109 下學期預警學生人數 187 人，開學一個月內經由導師與學生晤談後，已收回晤談表 187 份(回收率 100.00%)，實際晤談人數 176 人(晤談率 94.12%)，轉介各單位輔導人數共 17 位。

表 8：109 下學期期初預警之晤談及轉銜人數統計

系別	期初預警人數 A	晤談表回收數 B=C+E	晤談表回收率 % (B/A)	實際晤談人數 C	無法晤談人數 【註1】 E	實際晤談率 % (C/A)	導師自選	轉介各單位人數統計 (含導師自選)					
								教務處	各系系辦	生活輔導組	諮商輔導組	國際事務處	轉介輔導人數總計 【註2】
國際貿易與經營系	6	6	100	6	-	100							
會計資訊系	35	35	100	34	1	97.14							
保險金融管理系	28	28	100	28	-	100	5			1			1
企業管理系	19	19	100	18	1	94.74							
財政稅務系	3	3	100	3	-	100							
財務金融系	9	9	100	7	2	77.78				1			1
休閒事業經營系	5	5	100	5	-	100						1	1
應用統計系	2	2	100	2	-	100							
商業設計系	3	3	100	1	2	33.33	2			1			1
多媒體設計系	1	1	100	1	-	100							
室內設計系	4	4	100	3	1	75		1				1	1
創意商品設計系	3	3	100	2	1	66.67			1	1			2
資訊管理系	14	14	100	14	-	100			1	1	1		2
資訊工程系	33	33	100	31	2	93.94			1	2	1		3
流通管理系	1	1	100	1	-	100							
應用英語系	1	1	100	1	-	100							
應用日語系	13	13	100	13	-	100		1	1	1	3		4
應用中文系	1	1	100	1	-	100							
護理系	3	3	100	2	1	66.67	1	1	1	1			1
美容系	1	1	100	1	-	100							
老人服務事業管理系	2	2	100	2	-	100							
商業經營系	-	-	-	-	-	-							
總計	187	187	100	176	11	94.12	8	3	5	9	5	2	17

註 1：導師於晤談表上註明該學生因休學、失聯或拒絕等因素，致無法進行晤談之人數統計。

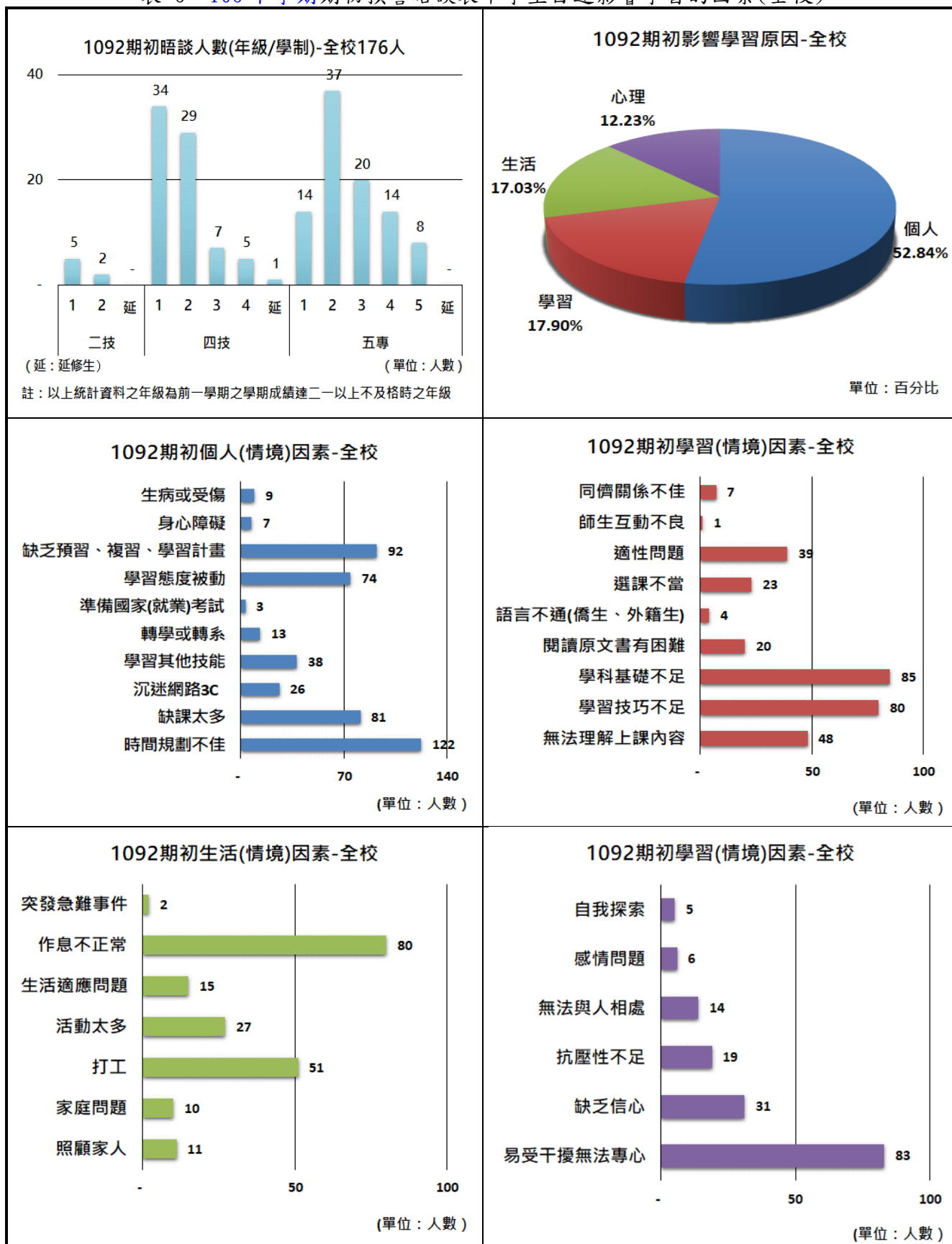
註 2：為實際轉銜人數，若學生轉銜 2 個單位以上，僅計算 1 次。

註 3：以上回收資料統計至 2021/03/17

## 2. 影響學習因素統計

109 下學期期初預警晤談表中學生自述影響學習的因素統計如下圖所示。

表 9：109 下學期期初預警晤談表中學生自述影響學習的因素(全校)



(二)期中預警(期中成績不及格科目-達三科或學分數達1/2者)

1. 預警及轉銜人數統計

109 下學期期中預警學生人數計有 2,000 人，預警率約為 19.95%，經由導師與學生晤談後，已收回晤談表 1,768 份(回收率 88.40%)，實際晤談人數 1,757 人(晤談率 87.85%)，轉介各單位輔導人數共 31 位，各院(系)詳細統計如(表 10、表 11)所示。

表 10：109 下學期期中預警之晤談及轉銜人數統計

系別	本學期 學生人 數 A	預警人 數合計 B	預警率 % (B/A)	晤談表 回收數 C=D+E	晤談表 回收率 % (C/B)	實際晤 談人數 D	無法晤 談人數 【註1】 E	實際晤 談率 % (D/B)	導師 自選	轉介各單位人數統計(含導師自選)					
										教務 處	各系 系辦	生活 輔導 組	諮商 輔導 組	國際 事務 處	轉介輔 導人數 總計 【註2】
國際貿易與經營系	704	113	16.05	83	73.45	83	-	73.45		1	2			1	2
會計資訊系	867	284	32.76	177	62.32	177	-	62.32				2	1		3
保險金融管理系	855	309	36.14	298	96.44	297	1	96.12		1			4		4
企業管理系	772	205	26.55	170	82.93	168	2	81.95		5	7	1	1	5	8
財政稅務系	398	17	4.27	17	100	17	-	100							
財務金融系	383	59	15.4	58	98.31	58	-	98.31							
休閒事業經營系	219	31	14.16	31	100	31	-	100						1	1
應用統計系	170	9	5.29	9	100	9	-	100							
商業設計系	313	13	4.15	13	100	13	-	100	7						
多媒體設計系	215	33	15.35	13	39.39	13	-	39.39						1	1
室內設計系	186	7	3.76	7	100	7	-	100					1		1
創意商品設計系	295	38	12.88	38	100	38	-	100					1		1
資訊管理系	803	268	33.37	251	93.66	249	2	92.91			1	2	1		3
資訊工程系	535	176	32.9	176	100	175	1	99.43				2			2
流通管理系	291	12	4.12	12	100	12	-	100			1				1
應用英語系	554	102	18.41	101	99.02	101	-	99.02			1				1
應用日語系	535	132	24.67	132	100	129	3	97.73			1		1		1
應用中文系	168	20	11.9	18	90	18	-	90							
護理系	1,184	151	12.75	143	94.7	142	1	94.04							
美容系	284	6	2.11	6	100	6	-	100	4						
老人服務事業管理系	245	13	5.31	13	100	12	1	92.31		1	1	1			2
商業經營系	50	2	4	2	100	2	-	100							
總計	10,026	2,000	19.95	1,768	88.4	1,757	11	87.85	11	8	14	8	10	8	31

註 1：導師於晤談表上註明該學生因休學、失聯或拒絕等因素，致無法進行晤談之人數統計。

註 2：為實際轉銜人數，若學生轉銜 2 個單位以上，僅計算 1 次。

註 3：以上回收資料統計至 2021/06/17

表 11：109 下學期期中預警各學院之晤談人數及晤談率

院別	期中預警人數	實際晤談人數	晤談率	無法晤談人數	沒有晤談人數
全校	2,000	1,757	87.85	11	232
商學院	1,027	840	81.79	3	184
設計學院	91	71	78.02	-	20
資訊與流通學院	456	436	95.61	3	17
語文學院	254	248	97.64	3	3
中護健康學院	170	160	94.12	2	8
智慧產業學院	2	2	100	-	-

## 2. 全校各系預警率

各系各學制預警人數及預警率統計如(表 12)提供各系參考，俾便瞭解學生學習狀況並給予適切的輔導與協助。

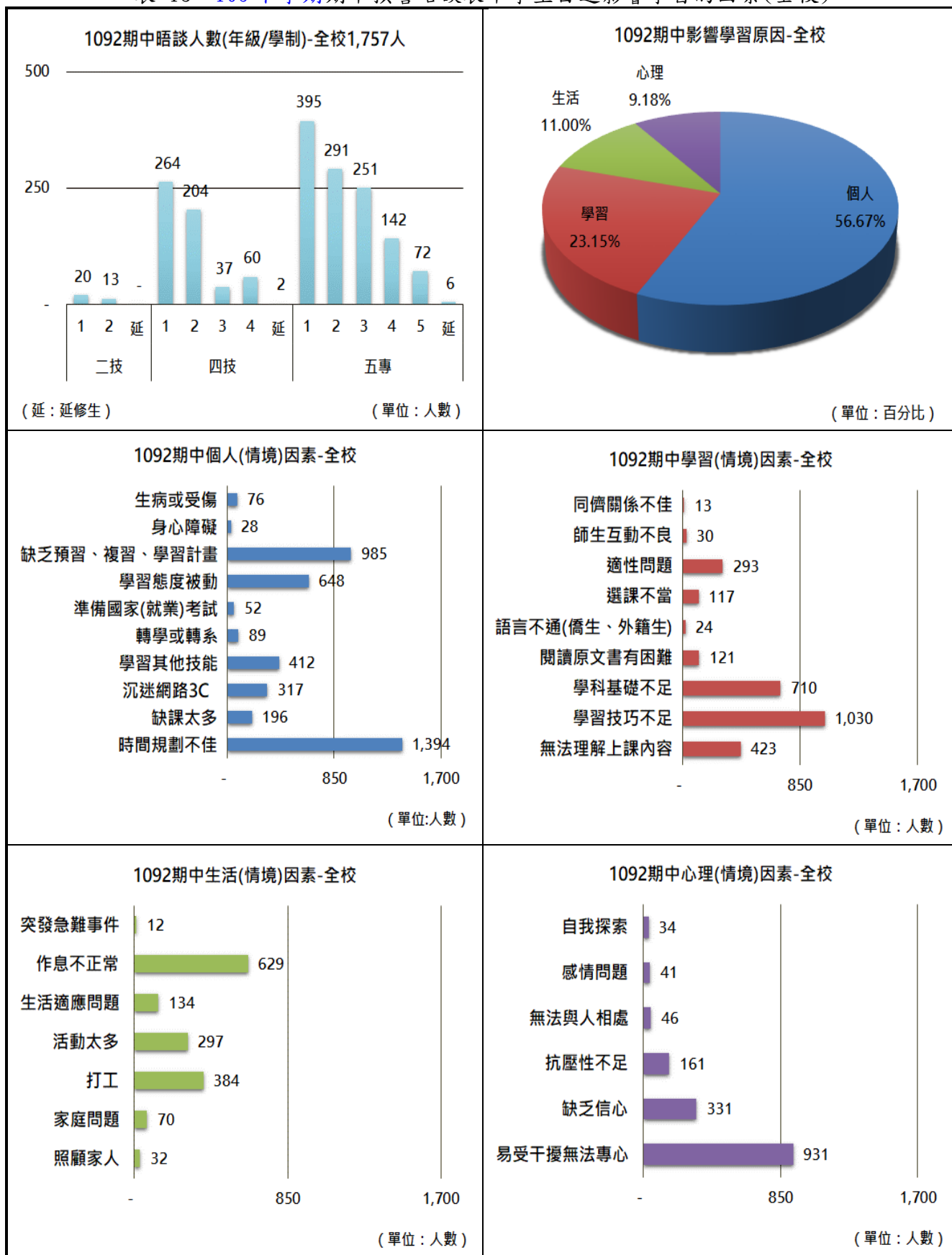
表 12：109 下學期期中預警之各系(學制)預警率

系別	學生人數				預警人數				預警率%			
	二技	四技	五專	小計	二技	四技	五專	小計	二技	四技	五專	小計
國際貿易與經營系	92	357	255	704	8	45	60	113	8.70	12.61	23.53	16.05
會計資訊系	86	363	418	867	16	80	188	284	18.60	22.04	44.98	32.76
保險金融管理系	90	353	412	855	2	78	229	309	2.22	22.10	55.58	36.14
企業管理系	89	249	434	772	1	18	186	205	1.12	7.23	42.86	26.55
財政稅務系	-	398	-	398	-	17	-	17	-	4.27	-	4.27
財務金融系	-	383	-	383	-	59	-	59	-	15.40	-	15.40
休閒事業經營系	-	219	-	219	-	31	-	31	-	14.16	-	14.16
應用統計系	-	170	-	170	-	9	-	9	-	5.29	-	5.29
商業設計系	91	222	-	313	-	13	-	13	-	5.86	-	4.15
多媒體設計系	-	215	-	215	-	33	-	33	-	15.35	-	15.35
室內設計系	-	186	-	186	-	7	-	7	-	3.76	-	3.76
創意商品設計系	74	-	221	295	-	-	38	38	-	-	17.19	12.88
資訊管理系	186	212	405	803	14	75	179	268	7.53	35.38	44.20	33.37
資訊工程系	-	296	239	535	-	34	142	176	-	11.49	59.41	32.90
流通管理系	84	207	-	291	2	10	-	12	2.38	4.83	-	4.12
應用英語系	83	201	270	554	-	17	85	102	-	8.46	31.48	18.41
應用日語系	78	200	257	535	1	30	101	132	1.28	15.00	39.30	24.67
應用中文系	-	168	-	168	-	20	-	20	-	11.90	-	11.90
護理系	159	510	515	1,184	1	60	90	151	0.63	11.76	17.48	12.75
美容系	102	182	-	284	-	6	-	6	-	3.30	-	2.11
老人服務事業管理系	78	167	-	245	-	13	-	13	-	7.78	-	5.31
商業經營系	50	-	-	50	2	-	-	2	4.00	-	-	4.00
總計	1,342	5,258	3,426	10,026	47	655	1,298	2,000	3.50	12.46	37.89	19.95

### 3. 影響學習因素統計

109 下學期期中預警晤談表中學生自述影響學習的因素統計如下圖所示。

表 13：109 下學期期中預警晤談表中學生自述影響學習的因素(全校)



(三)期末追蹤成果

1. 109 下學期學業預警人數計有 2,054 人
2. 學期中自行申辦休退學者計有 55 位(休學 51 人、退學 4 人)、在學參加期末考 1,999 人
3. 參加期末考學生有晤談者 1,783 人(1,828-已休退學 45)、未晤談者 216 人(226-已休退 10)
4. 期末考後成績達二分之一不及格者有晤談者為 90 人、未晤談者 13 人
5. 受預警學生學期成績達二分之一不及格的比例，有晤談學生 (90/1,783=5.0%) 較未晤談的學生 (13/216=6.0%) 為低，透過預警作為第一層提醒，晤談為第二層提醒，希望能落實每位學生學習之品質保證。

表 14：109 下學期學業預警輔導晤談與未晤談成果比較表

系別	期初 預警	期中 預警	期初期 中皆有 預警	預警人 數總計	1092 學期中 休退學		有晤談(1,828-已休退學 45)			無晤談(226-已休退學 10)		
					休學	退學	1092 成績二一以上 不及格		1092 成 績無二一 以上不及 格	1092 成績 二一以上 不及格	1092 成績 無二一以 上不及格	
							第 1 次 (在學)	第 2 次 (退學)				
國際貿易與經營系	6	113	5	114	1	-	1	1	84	3	24	
會計資訊系	35	284	29	290	7	-	6	4	179	5	89	
保險金融管理系	28	309	22	315	8	-	9	3	284	1	10	
企業管理系	19	205	18	206	4	1	6	1	162	1	31	
財政稅務系	3	17	1	19	-	-	-	-	19	-	-	
財務金融系	9	59	8	60	1	-	3	-	56	-	-	
休閒事業經營系	5	31	3	33	1	-	1	1	30	-	-	
應用統計系	2	9	-	11	-	-	1	-	10	-	-	
商業設計系	3	13	1	15	2	-	2	-	10	-	1	
多媒體設計系	1	33	-	34	-	-	3	-	11	-	20	
室內設計系	4	7	1	10	3	-	2	-	5	-	-	
創意商品設計系	3	38	1	40	1	-	1	-	38	-	-	
資訊管理系	14	268	10	272	2	-	15	1	237	1	16	
資訊工程系	33	176	19	190	8	2	15	3	160	1	1	
流通管理系	1	12	-	13	-	-	-	-	13	-	-	
應用英語系	1	102	-	103	1	-	3	-	98	-	1	
應用日語系	13	132	12	133	4	1	4	2	122	-	-	
應用中文系	1	20	-	21	1	-	-	-	18	1	1	
護理系	3	151	2	152	2	-	1	-	141	-	8	
美容系	1	6	-	7	-	-	-	-	7	-	-	
老人服務事業管理系	2	13	1	14	5	-	1	-	7	-	1	
商業經營系	-	2	-	2	-	-	-	-	2	-	-	
總計	187	2,000	133	2,054	51	4	74	16				
							4.2%	0.9%				
							90	1,693	13	203		
							55	5.0%	95.0%	6.0%	94.0%	
						1,783		216				

### 三、110 上學期預警與輔導執行狀況

(一)期初預警(前一學期成績達 1/2 以上學分數不及格者)

#### 1. 預警與轉銜人數統計

110 上學期期初預警學生人數 102 人，經由導師與學生晤談後，已收回晤談表 96 份(回收率 94.12%)，實際晤談人數 89 人(晤談率 87.25%)，轉介各單位輔導人數共 10 位。

表 15：110 上學期期初預警之晤談及轉銜人數統計

系別	1101 期 初預警 人數	晤談表 回收數	晤談表 回收率 %	實際晤 談人數	無法晤 談人數 【註1】	實際晤 談率 %	導師 自選	轉介各單位人數統計(含導師自選)				
								各系 系辦	生活 輔導 組	諮商 輔導 組	國際 事務 處	轉介輔導 人數總計 【註2】
	A	B	(B/A)	C		(C/A)						
國際貿易與經營系	2	1	50	1	-	50						
會計資訊系	12	10	83.33	10	-	83.33						
保險金融管理系	12	12	100	9	3	75	1		1			1
企業管理系	10	9	90	8	1	80						
財政稅務系	1	1	100	1	-	100						
財務金融系	4	4	100	4	-	100						
休閒事業經營系	1	1	100	1	-	100						
應用統計系	3	3	100	3	-	100						
商業設計系	5	5	100	5	-	100						
多媒體設計系	4	4	100	3	1	75					1	1
室內設計系	1	1	100	-	1	-						
創意商品設計系	1	1	100	1	-	100						
資訊管理系	13	13	100	13	-	100		2				2
資訊工程系	18	17	94.44	17	-	94.44		2		2		4
流通管理系	1	1	100	1	-	100						
應用英語系	4	3	75	2	1	50						
應用日語系	5	5	100	5	-	100				2		2
應用中文系	1	1	100	1	-	100						
護理系	2	2	100	2	-	100						
美容系	1	1	100	1	-	100						
老人服務事業管理系	1	1	100	1	-	100						
商業經營系	-	-	-	-	-	-						
總計	102	96	94.12	89	7	87.25	1	4	1	4	1	10

註 1：導師於晤談表上註明該學生因休學、失聯或拒絕等因素，致無法進行晤談之人數統計。

註 2：為實際轉銜人數，若學生轉銜 2 個單位以上，僅計算 1 次。

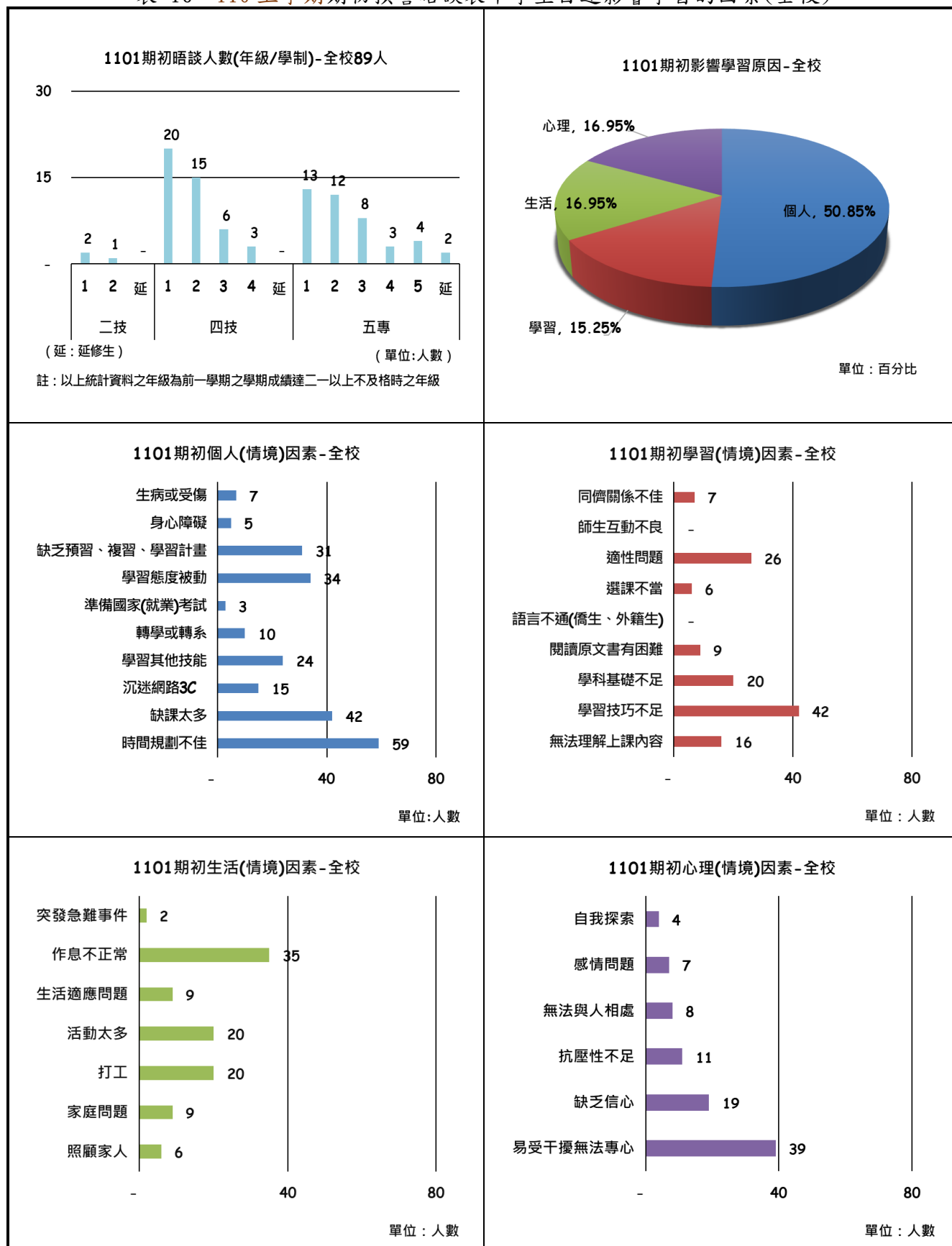
註 3：以上回收資料統計至 2021/11/05。



## 2. 影響學習因素統計

110 上學期期初預警晤談表中學生自述影響學習的因素統計如下圖所示。

表 16：110 上學期期初預警晤談表中學生自述影響學習的因素(全校)



(二)期中預警執行狀況(期中成績不及格科目-達三科或學分數達1/2者)

1. 預警與轉銜人數統計

110 上學期期中預警學生人數計有 2,147 人，預警率約為 20.78%，經由導師與學生晤談後，已收回晤談表 2,132 份(回收率 99.30%)，實際晤談人數 2,118 人(晤談率 98.65%)，轉介各單位輔導人數共 54 位，各院(系)詳細統計如(表 17、表 18)所示。

表 17：110 上學期期中預警之晤談及轉銜人數統計

系別	本學期 學生人 數 A	預警人 數合計 B	預警率 % (B/A)	晤談表		實際晤 談人數 D	無法晤 談人數 【註1】 E	實際晤 談率 % (D/B)	導師 自選	轉介各單位人數統計 (含導師自選)					
				回收數 C=D+E	回收率 % (C/B)					教務 處	各系 系辦	生活 輔導 組	諮商 輔導 組	國際 事務 處	轉介輔導 人數總計 【註2】
國際貿易與經營系	715	91	12.73	91	100	89	2	97.8		1	1		2		3
會計資訊系	871	310	35.59	309	99.68	307	2	99.03			1		7		8
保險金融管理系	850	304	35.76	296	97.37	293	3	96.38				2	3		5
企業管理系	778	214	27.51	210	98.13	209	1	97.66			5	1		5	6
財政稅務系	388	49	12.63	49	100	49	-	100							
財務金融系	384	68	17.71	68	100	68	-	100	8						
休閒事業經營系	209	31	14.83	31	100	31	-	100			1			1	1
應用統計系	168	28	16.67	28	100	28	-	100							
商業設計系	320	7	2.19	7	100	7	-	100	22						
多媒體設計系	220	2	0.91	2	100	2	-	100							
室內設計系	183	9	4.92	9	100	9	-	100					1		1
創意商品設計系	299	43	14.38	43	100	43	-	100		1					1
資訊管理系	845	242	28.64	241	99.59	241	-	99.59			1		1		2
資訊工程系	656	251	38.26	251	100	249	2	99.20		1	6		3	3	9
流通管理系	296	11	3.72	11	100	11	-	100	1				1		1
人工智慧應用工程學士 學位學程	35	10	28.57	10	100	10	-	100					2		2
應用英語系	553	118	21.34	118	100	118	-	100			1		1		2
應用日語系	536	126	23.51	126	100	126	-	100			2	1	5		6
應用中文系	196	18	9.18	18	100	17	1	94.44							
語文學院 應用資訊日語技 術師專班	14	1	7.14	1	100	1	-	100							
護理系	1,168	190	16.27	189	99.47	186	3	97.89			4	1	2		7
美容系	280	2	0.71	2	100	2	-	100							
老人服務事業管理系	246	6	2.44	6	100	6	-	100							
商業經營系	60	2	3.33	2	100	2	-	100							
智慧生產工程系	64	14	21.88	14	100	14	-	100							
總計	10,334	2,147	20.78	2,132	99.3	2,118	14	98.65	31	3	22	5	28	9	54

註<sup>1</sup> 導師於晤談表上註明該學生因休學、失聯或拒絕等因素，致無法進行晤談之人數統計。

註<sup>2</sup> 為實際轉銜人數，若學生轉銜 2 個單位以上，僅計算 1 次。

註<sup>3</sup> 以上回收資料統計至 2021/12/27。

表 18：110 上學期期中預警各學院之晤談人數及晤談率

院別	期中預警人數	實際晤談人數	晤談率	無法晤談人數	沒有晤談人數
全校	2,147	2,118	98.65	14	15
商學院	1,095	1,074	98.08	8	13
設計學院	61	61	100	-	-
資訊與流通學院	514	511	99.42	2	1
語文學院	263	262	99.62	1	-
中護健康學院	198	194	97.98	3	1
智慧產業學院	16	16	100	-	-

## 2. 全校各系預警率

各系各學制預警人數及預警率統計如(表 19)提供各系參考，俾便瞭解學生學習狀況並給予適切的輔導與協助。

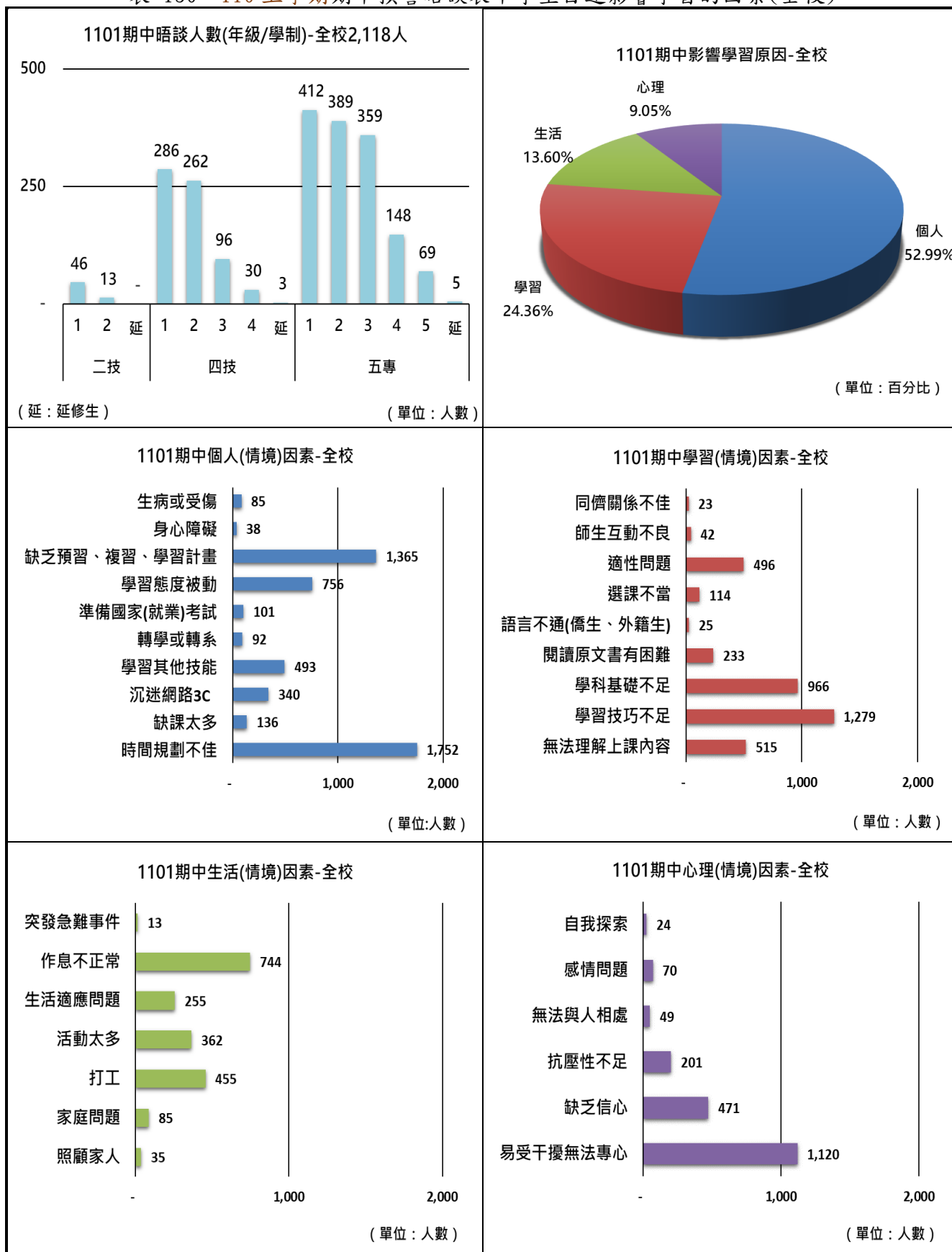
表 19：110 上學期期中預警之各系(學制)預警率

系別	學生人數				預警人數				預警率%			
	二技	四技	五專	小計	二技	四技	五專	小計	二技	四技	五專	小計
國際貿易與經營系	90	376	249	715	3	32	56	91	3.33	8.51	22.49	12.73
會計資訊系	82	370	419	871	21	82	207	310	25.61	22.16	49.40	35.59
保險金融管理系	86	348	416	850	11	98	195	304	12.79	28.16	46.88	35.76
企業管理系	96	242	440	778	-	21	193	214	0.00	8.68	43.86	27.51
財政稅務系	-	388	-	388	-	49	-	49	-	12.63	-	12.63
財務金融系	-	384	-	384	-	68	-	68	-	17.71	-	17.71
休閒事業經營系	-	209	-	209	-	31	-	31	-	14.83	-	14.83
應用統計系	-	168	-	168	-	28	-	28	-	16.67	-	16.67
商業設計系	97	223	-	320	-	7	-	7	0.00	3.14	-	2.19
多媒體設計系	-	220	-	220	-	2	-	2	-	0.91	-	0.91
室內設計系	-	183	-	183	-	9	-	9	-	4.92	-	4.92
創意商品設計系	75	-	224	299	1	-	42	43	1.33	-	18.75	14.38
資訊管理系	194	234	417	845	17	43	182	242	8.76	18.38	43.65	28.64
資訊工程系	-	326	330	656	-	51	200	251	-	15.64	60.61	38.26
流通管理系	93	203	-	296	1	10	-	11	1.08	4.93	-	3.72
人工智慧應用工程學士學位學程	-	35	-	35	-	10	-	10	-	28.57	-	28.57
應用英語系	80	195	278	553	-	10	108	118	0.00	5.13	38.85	21.34
應用日語系	73	200	263	536	-	15	111	126	0.00	7.50	42.21	23.51
應用中文系	-	196	-	196	-	18	-	18	-	9.18	-	9.18
語文學院_應用資訊日語技優領航專班	-	14	-	14	-	1	-	1	-	7.14	-	7.14
護理系	151	489	528	1,168	-	83	107	190	0.00	16.97	20.27	16.27
美容系	87	193	-	280	1	1	-	2	1.15	0.52	-	0.71
老人服務事業管理系	82	164	-	246	2	4	-	6	2.44	2.44	-	2.44
商業經營系	60	-	-	60	2	-	-	2	3.33	-	-	3.33
智慧生產工程系	-	64	-	64	-	14	-	14	-	21.88	-	21.88
總計	1,346	5,424	3,564	10,334	59	687	1,401	2,147	4.38	12.67	39.31	20.78

### 3. 影響學習因素統計

110 上學期期中預警晤談表中學生自述影響學習的因素統計如下圖所示。

表 150：110 上學期期中預警晤談表中學生自述影響學習的因素(全校)



四、教學品保學生面預警輔導統計

表 21：106-110 學年度各學期學業預警輔導成果統計

預警與輔導	106 學年		107 學年		108 學年		109 學年		110 學年
	上學期	下學期	上學期	下學期	上學期	下學期	上學期	下學期	上學期
專科及大學部學生人數	10,366	10,138	10,416	10,165	10,242	10,085	10,212	10,026	10,334
預警輔導人數	1,899	1,781	1,990	1,811	1,855	1,783	2,184	2,054	2,199
預警輔導比率	18.32%	17.57%	19.11%	17.82%	18.11%	17.68%	21.39%	20.49%	21.28%
自辦休學	24	40	40	37	31	29	54	51	-
自辦退學	6	4	3	6	2	4	1	4	-
學期通過人數	1,756	1,618	1,848	1,666	1,691	1,619	1,960	1,896	-
輔導成功比率	92.47%	90.85%	92.86%	91.99%	91.16%	90.80%	89.74%	92.31%	-
學期達 1/2 不及格人數	113	119	99	99	131	130	164	103	-
連續雙 1/2 學退人數	17	6	8	9	11	16	7	16	-

註：110 學年度第 1 學期末結束，部份數據尚未統計。

五、近年學生休、退學狀況統計

(一)106 至 109 學年度休學人數及休學率

學年度	106			107			108			109		
學制	學生數	休學數	休學率	學生數	休學數	休學率	學生數	休學數	休學率	學生數	休學數	休學率
二技(日)	1,456	66	4.53%	1,462	54	3.69%	1,434	48	3.35%	1,384	46	3.32%
五專(日)	3,504	127	3.62%	3,484	117	3.36%	3,453	139	4.03%	3,473	157	4.52%
四技(日)	5,404	151	2.79%	5,470	120	2.19%	5,355	122	2.28%	5,355	125	2.33%
碩士在職專班	194	12	6.19%	218	18	8.26%	201	19	9.45%	221	28	12.67%
碩士班	361	56	15.51%	369	44	11.92%	400	56	14.00%	417	67	16.07%
總計	10,919	412	3.77%	11,003	353	3.21%	10,843	384	3.54%	10,850	423	3.90%

(二)106 至 109 學年度退學人數及退學率

學年度	106			107			108			109		
學制	學生數	退學數	退學率	學生數	退學數	退學率	學生數	退學數	退學率	學生數	退學數	退學率
二技(日)	1,456	62	4.26%	1,462	41	2.80%	1,434	50	3.49%	1,384	23	1.66%
五專(日)	3,504	147	4.20%	3,484	117	3.36%	3,453	141	4.08%	3,473	131	3.77%
四技(日)	5,404	112	2.07%	5,470	137	2.50%	5,355	124	2.32%	5,355	108	2.02%
碩士在職專班	194	12	6.19%	218	10	4.59%	201	16	7.96%	221	9	4.07%
碩士班	361	38	10.53%	369	49	13.28%	400	27	6.75%	417	46	11.03%
總計	10,919	371	3.40%	11,003	354	3.22%	10,843	358	3.30%	10,850	317	2.92%

六、為落實教學品保，鼓勵學生跨域學習及確保學習成效，教務處在電算中心協助下在 110 年度進行兩套子系統的開發作業。

(一)配合教育部推動學生跨域學習，及學位授予法放寬雙主修、輔系之修業規定，於現有之教務系統下建置跨域學習系統，內容涵蓋雙主修、輔系、學程等三部份，於 110 年 5 月進行招標作業，110 年 12 月已開發完成，提供下列功能：

1. 提供學生快速查詢各類跨域學習課程標準，準確算出各學生對應各學程完成百分比，提升學生申請修讀意願。
2. 線上申請及審核，縮短行政流程，提高效率及便利性。
3. 修讀中提供學生修業進度線上查詢，有助於規劃選課及掌握進度，有效完成學習。
4. 協助各系系統化管理學生，掌握學生修讀狀況以達培養學生第二專長之目的。

目前已完成各系承辦人員教育訓練，系統將於 110 學年度第二學期導入試運行，未來擬再強化各院系系統化資料統計及分析方面的功能，使系統更臻完備。

(二)為持續落實學業預警與橫向連結輔導機制，希望藉由 e 化的預警系統，提供更方便的介面，協助教師對學生之輔導。

教務處與資管系學生專題合作以本校學業預警為主題，依註冊組現行之預警流程共同開發子系統，並介接於教務系統之下，分別於期初、期中濾出學習落後的學生資料，提供各系及導師線上查詢，另有導師與學生電子化晤談之介面，藉此收集學習不佳之因素，以提供學生自省與老師輔導之參考，目的是以線上作業方式取代現行之紙本作業，以提升效率。該系統已於 110 年 11 月交由電算中心進行整合，預計在 110 學年度第二學期開始運行，初期將以系統與原方式雙軌並行，逐步再以電子化方式取代。

## 教學資源中心

### 一、教學兼任助理(Teaching Assistant, TA)

110 學年度第 1 學期本中心協助各教學單位聘用教學兼任助理(TA)共 116 名(經費來源:教育部「優化生師比、精進創新教學」計畫)，同時辦理 5 場次 TA 職前培訓活動，藉以觀摩與學習他校實施 TA 制度之經驗與要領，期望藉由 TA 協助輔導學生，提升教學品質。TA 職前培訓活動場次與主題如下：

TA 職前培訓活動一覽表

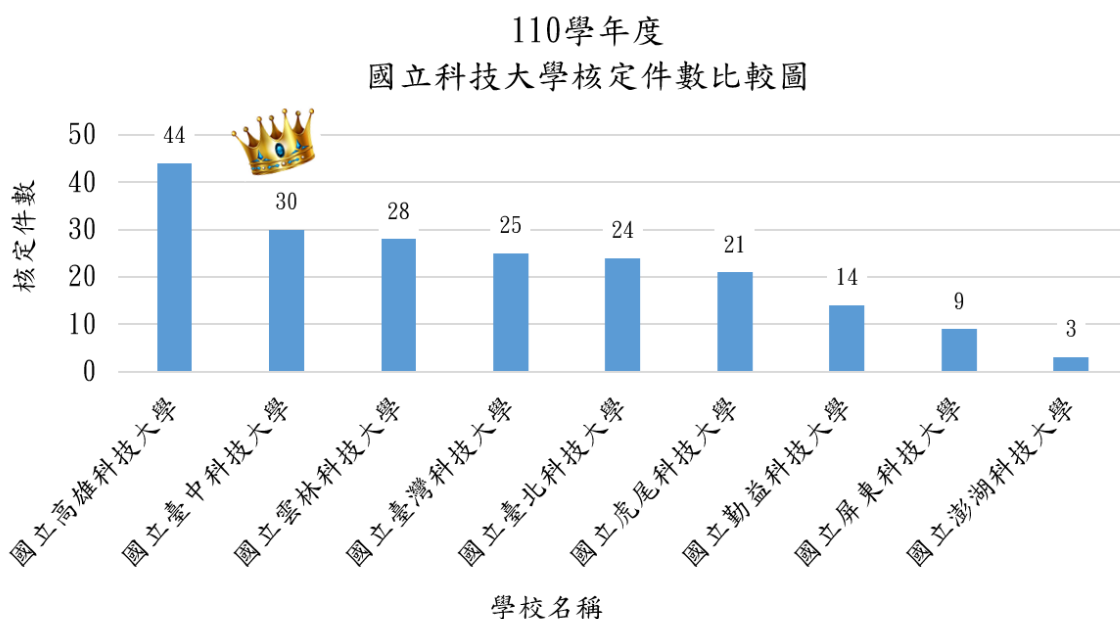
地點：中正大樓 2 樓 3206 教室		
活動時間	主題	方式
10/18(星期一) 12:10-13:00	教學協助工作要領	透過現場影片方式分享
10/19(星期二) 12:10-13:10	討論課引導與設計	透過現場影片方式分享
10/20(星期三) 12:10-13:00	教學助理的職責與素養	透過現場影片方式分享
10/21(星期四) 12:00-13:00	TA 角色與態度	透過現場影片方式分享
10/22(星期五) 12:00-13:20	教學溝通與問題解決	透過現場影片方式分享

### 二、教育部「教學實踐研究計畫」推動

#### (一)110 學年度計畫核定情形

教育部推動「教學實踐研究計畫」，鼓勵教師運用課程設計提升教學成效，110 學年

度本校計有 30 件計畫榮獲核定，總計核定補助金額新臺幣 848 萬 2,515 元整。110 學年度本校核定件數為國立科技大學第 2 名。



本校獲核定件數連續 4 年為全國科技大學前 2 名，績效卓越。

本校歷年績效一覽表

	107 學年度	108 學年度	109 學年度	110 學年度
核定件數(含申覆通過件數)	27	31	31	30
全國科技大學核定件數排名	1	1	1	2

### (二)111 學年度計畫申請情形

111 學年度本校共提出 70 件計畫申請，申請件數自 107 學年度起逐年增加中。

本校歷年申請件數一覽表

	107 學年度	108 學年度	109 學年度	110 學年度	111 學年度
申請件數	41 件	53 件	60 件	67 件	70 件

### (三)成長講座

為鼓勵本校師長踴躍申請該計畫，持續於課堂中引進新的觀念、創意構思，激發學生學習成效與興趣，本中心陸續邀請校內、外專家主講各項教學實踐相關議題之講座，藉以提升教師計畫書寫作及實驗設計、研究方法等方面專業知能，以期新年度核定件數再創佳績，精進課程品質。相關成長講座辦理情形如下：

教學實踐研究計畫成長講座一覽表

序號	日期	名稱	講師
1	02/20	數位教材錄製與後製-Camtasia	君邑資訊有限公司 林士傑 講師

序號	日期	名稱	講師
2	02/20	運用 Surface 結合 MS Teams 於創新及遠距教學之應用	君邑資訊有限公司 林士傑 講師
3	04/26	明教學・瘋研究教學實踐研究經驗分享	中央大學 詹明峰 副教授
4	04/26	教學實踐研究績優計畫分享(一) -校內得獎人	本校 姜琇森 教授
5	06/17	教學實踐研究績優計畫分享(二) -校內得獎人	本校 黃天麒 教授
6	06/17	教學實踐研究績優計畫分享	臺北科技大學 王貞淑 教授
7	07/02	特色躍升計畫暨教學實踐研究計畫 成果發表論壇	本校 各計畫主持人
8	07/22	教學實踐研究績優計畫分享(三) -校內得獎人	本校 林文彥 助理教授
9	07/22	教學實踐研究績優計畫分享	國立勤益科技大學 夏綠荷 副教授
10	10/06	教學實踐研究計畫密技拆解	東海大學教育研究所巫 博瀚 助理教授
11	10/25	教學實踐研究徵件說明會	本校 黃政治 副教務長
12	10/26	大師教你如何申請教學實踐研究計畫	國立臺灣科技大學 黃國禎 教授
13	11/15	如何用 Tronclass 申請教學實踐研究計畫	本校 林文彥 副教授
14	11/22	教學實踐研究績優計畫分享	朝陽科技大學 鄭煜輝 副教授
15	11/23	教學實踐研究績優計畫建議與分享	國立臺灣師範大學 林坤誼 特聘教授

### 三、遠距教學課程

#### (一)遠距教學課程品質審議

為提供多元化學習環境，使師生打破時間與空間之限制，增進課堂互動頻率，並鼓勵學生自主學習，本中心積極推動遠距教學課程，定期召開遠距教學推廣委員會議，進行課程品質審議，藉以提供學生優質之遠距教學課程，增進學生學習興趣。課程品質審議情形如下：

#### 遠距教學課程品質審議情形

課程開課期程	課程品質通過件數
110 學年度第 1 學期	5
110 學年度第 2 學期	9



## (二)遠距教學教育訓練

為協助老師遠距教學順利進行，同時更了解教育部數位學習課程認證實務，本中心辦理多場教育訓練活動，相關資訊如下：

遠距教學教育訓練一覽表

編號	日期	名稱	講師
1	01/22	用手機寫故事	花見小路/手機攝影達人 王小路(王秀玲)
2	02/01	運用 TronClass 平台於遠距課程與學習分析之創新教學工作坊	台灣智園有限公司 王巍勳 專案經理
3	04/21	「教育部數位學習課程認證」輔導暨實務工作坊	淡江大學 遠距教學發展中心 王英宏 前主任
4	05/17	遠距教學-Teams 教育訓練(線上)	本校 林文彥 主任
5	05/19	遠距教學-Teams 教育訓練(線上)	本校 林文彥 主任
6	05/20	遠距教學-Teams 教育訓練(線上)	本校 戴偉勝 助理教授
7	05/22	遠距教學-Teams 教育訓練(線上)	本校 戴偉勝 助理教授
8	05/24	遠距教學-Teams 教育訓練(線上)	本校 戴偉勝 助理教授
9	05/27	遠距教學-Teams 教育訓練(線上)	本校 戴偉勝 助理教授
10	05/31	遠距教學-Teams 教育訓練(線上)	本校 戴偉勝 助理教授
11	06/01	遠距教學-Teams 教育訓練(線上)	本校 洪維恩 教授
12	06/02	遠距教學-Teams 教育訓練(線上)	本校 賴慧敏 助理教授
13	06/03	遠距教學-Teams 教育訓練(線上)	本校 洪維恩 教授
14	06/04	遠距教學-Teams 教育訓練(線上)	本校 戴偉勝 助理教授
15	06/07	遠距教學-Teams 教育訓練(線上)	東吳大學 朱蕙君 教授
16	06/10	遠距教學-Teams 教育訓練(線上)	本校 戴偉勝 助理教授
17	09/01	創新教學-Tronclass 教育訓練	君邑資訊有限公司 李燕秋 執行長
18	10/07	Tronclass 教育訓練	台灣智園有限公司 王巍勳 專案經理
19	12/22	繪圖板遠距教學應用講座	意念數位科技(股)公司 葉祖昀 講師

#### 四、教學績優教師

為鼓勵師長教學精進、激發教學能量，培育創新思維與跨域整合之人才，本中心定期遴選教學績優教師及教學傑出教師(榮獲教學績優教師累積達3次者)，藉以肯定並獎勵教師在教學上之努力與貢獻，歷屆教學績優教師及教學傑出教師統計資料如下：

歷屆教學績優教師暨傑出教師統計一覽表

	105 學年度	106 學年度	107 學年度	108 學年度
教學績優教師人數	20	20	20	19
教學傑出教師人數	4	4	6	7

#### 貳、討論事項

提案：

案由：擬訂定本校日間部「學生校外教學參觀實施要點(草案)」，提請討論。

說明：

- 一、為增進學生實務技能、使學生瞭解職場實際環境、各專業領域最新現況以及教學品質，同時依據教育部 110 年 12 月 24 日來函修正「學校辦理校外教學活動租用車輛應行注意事項」第 7 點，故新增要點規範，以維持本校課程之教學品保。
- 二、國立臺中科技大學日間部學生校外教學參觀實施要點(草案)詳如【附件】。

決議：因每學期校外參觀次數經系課程會議通過得增加，修正草案第四點第二項第四款規定次數為以二次為原則，修正後通過。

#### 參、臨時動議

無

#### 肆、委員意見

一、朝陽科技大學-陳隆昇委員

- (一) 教學實踐計畫推動卓越，可以肯定教學優良。
- (二) 學業預警分析狀況分別期初、期中相當好令人印象深刻，惟未呈現對於分析後結果後續是否有所作為，例如學科學習技巧的輔導，也許已經有做但沒有呈現。
- (三) 而雖然五專預警率高，但也要看休退學狀況，應需注意碩士班休退學率高的問題。

二、國立雲林科技大學-林尚平委員

- (一) 學業預警的分析至展開各學制、學院，也分學期並連結至原因，做的相當仔細。
- (二) 但不論如何預警都會有學生退學，特別需注意雙二一被退學的學生：
  1. 在退學前各學期教師是否善盡輔導，不可因聯絡不到而未做紀錄，即使只有跟學生聊天也一定要留下紀錄。
  2. 當學期休學但曾被通知預警的學生，則於復學當學期亦應輔導，即曾被預警的學生就應持續追蹤輔導。

3. 只要該學生即將被二一學退前，請務必檢視所有輔導紀錄。

- (三) 通常學校學業預警作業註冊組僅負責提供資料給課務組、教卓中心或輔導中心，但中科大由註冊組統籌連結值得讚賞，如此才會知道當中的聯繫，但會令人擔心的是只要其中有一個學生漏掉，則所有努力就會白費。
- (四) 目前有學校已取消連續二一退學處分，學習不佳的學生可能修習至修業年限屆滿才退學，但也仍有 1/2 大學維持二一退學制度，此規定有其背景因素。
- (五) 教學實踐計畫通常多為新進教師執行，而教學評量不佳的常會是資深教師，建議可能思考讓已較不熱心於教學的資深老師執行別的業務，減少上課鐘點。
- (六) 教學評量專兼任教師應分開計算，才能清楚專業任各別狀況，若兼任老師連續不及格，則應有所堅持以維護教學品質。
- (七) 教學社群的執行應有成果，提出一些精進、具體改善的建議，才会有成效，另外特殊需要改善的科目可由跨系科共同組成，例如五專預警學生一、二年級生偏多，則應著重於基礎科目的精進，教學社群也不要只聚焦在單一專業科目。

### 三、台南應用科技大學-陳見生委員

- (一) 中科大為全國第一個國立科大導入 UCAN 至課程地圖，教育部有一個大數據分析，指出學生在做 UCAN 職業興趣診斷時，若所讀系科不在學生診斷結果的前五名時，就是未來可能休退學或畢業後不會從事相關職業的學生，可提早找出這些學生進行輔導。
- (二) UCAN 的共同職能、專業職能及教學能量回饋問卷的數據可提供系科做為調整課程之依據，如何提高診斷數據，建議可以分配給導師，希望導師幫忙輔導提高學生施測比例，另可綁定相關課程會較容易成功，施測比例會比較高。
- (三) 學校相關機制已經建置完成，現在需要做的就是儘量向導師、老師、學生去推廣教學品保暨學習成效系統，讓學生在求學過程中應用這套系統進行選課導航，還有未來畢業職涯的選擇，也讓老師可以使用這套系統輔導學生。
- (四) 休退學的比例可列入老師績效評比，例如績優老師或老師評鑑的分數，也許可以讓老師能更認真的輔導，從前面的報告可以知道老師有沒有輔導對學生是很關鍵的，五專的學生或低年級的學生休退學比率是比較高的，或許也能嘗試讓較有熱情的老師擔任低年級的導師。
- (五) 休退學為各院或各系之間的比較，但因為各系的屬性不同，一起比較有時候有會失公平，建議可利用校務基本資料庫中內各校同系的相關數據來比較，例如資工系跟台科大的資工系去比較，則較不會有落差。
- (六) 需檢視資訊系統是否有因應疫情影響如開學後學生無法到校的相關選課、加退選、註冊等措施。
- (七) TA 培訓的分配可參考 UCAN 職能診斷結果，將能力較差的課程分配較多的 TA 協助輔導。
- (八) 調查近四年國立大學的就學穩定率大約是 93.4%~93.8%，國立科大是 94.9%~95.3%，臺中科大為 95.5%~96.5%(日間部學士班)，值得肯定。

### 四、本校-陳同孝委員

感謝各位委員的指正，先在這裡做部份回應：

- (一) UCAN 對應職能的大數據分析，未來再持續向台南應用科大陳見生委員請教學習，

及思考後續如何落實 UCAN，可能先將 UCAN 調查結果列為教學品保會議中的追蹤項目。

- (二) 連續二一退學的規定是否要修改，是需要謹慎思考的，而教育部相當重視學生的休退學狀況，要知道學校輔導的程序，未來對於有可能連續二一退學的學生，輔導過程應落實，學業預警系統也持續將跟人工智慧應用工程學士學位學程老師合作以精進功能落實輔導。
- (三) 專兼任教師評量應分別檢視，兼任老師的教學可能沒有那麼到位，也考慮建置不適任教師名單，避免將來回聘有問題的教師。
- (四) 推動 UCAN 職能的導入，UCAN 職能的成果可能更能對應到學生是否專業上有學習到東西，未來可能逐步將教學評量分數評比轉移到 UCAN 職能問卷的成果，雖不是立刻能做到，但慢慢想把教學評量為主的立場改為輔，然後把 UCAN 職能問卷評量改為主要依據，來確認教師在教學上是否真正有落實達到職能的要求。
- (五) 教學實踐計畫確實較多是新進教師的參與，而在有很多教師持續加入後，目前把教學實踐計畫對等於科技部的專案計畫，也列為老師終身免評鑑或一些獎補助等的評定項目，目前很多新進教師都很樂意參與教學實踐計畫，也希望通過率可以持續。
- (六) 教學評量分數在 3.5 分以下確實資深教師相對較多，本校也在加強輔導中。
- (七) 朝陽科大陳隆昇委員提到 PDCA 中應持續改善，給了很好的建議，未來也會持續去追蹤後續的成效。
- (八) 五專入學新生年紀較小玩性高，如何讓他們能好好唸書，也是需要持續去努力的。
- (九) 因為教育部補助經費的問題，間隔了 3 年在 110 學年度才又開始恢復 TA 的制度，目前是透過高教深耕計畫爭取到 TA 的經費，未來希望擴大經費來源，也如台南應用科大陳見生委員建議，可能思考未來如何在 UCAN 職能缺口較大的課程，加強 TA 的分配。

## 伍、散會

## 國立臺中科技大學日間部學生校外教學參觀實施要點(草案)

- 一、為增進學生實務技能，使學生瞭解職場實際環境、各專業領域最新現況以及教學品質，特訂定「國立臺中科技大學日間部學生校外教學參觀實施要點」(以下簡稱本要點)。
- 二、授課教師因教學需求申請校外教學參觀活動，應為校內無相關教學設施、環境，且與授課課程內容直接相關，並能有效協助教師教學和學生學習，及其有必須性者。
- 三、各系所、學位學程、中心舉辦校外教學參觀前應妥適告知學生參訪地點及各項注意事項，特別是交通及安全問題，以避免意外之發生，並協助辦理相關保險事宜。
- 四、實施校外教學參觀應於一週前填妥「學生校外教學參觀申請表」，經系所(學位學程)、院(中心)、校安中心、駐警隊與教務處課務組核准後始可實施並於校外教學參觀活動後一週內繳交「校外教學參觀紀錄表」，逾期(含出發日)申請不予受理，未完成申請程序者，應擇期補課。  
相關申請原則如下：
  - (一)校外教學應有明確目標，授課教師應配合教學進度得於每學期該課程教學大綱中先行提及。
  - (二)校外教學參觀應安排於該課程原定上課時間，並應以不影響其他課程之上課時間為原則，如跨及其他科目之授課時間，應先徵得受影響課程之授課教師同意並協助調課時間後，始得申請校外教學參觀。
  - (三)該課程修課學生應全體參加校外教學活動，如出席人數未達該班修課人數百分之五十，則不得提出申請。
  - (四)實施校外教學參觀應與該課程上課時數相符，並以上課日或當天往返為原則，不得將交通時間抵減他週之授課時數。
  - (五)各課程每學期辦理校外教學參觀次數以二次為原則，合併其他週次進度於同一參觀活動(不含活動之往返車程時間)，至多兩週。如有特殊需求者，需經系課程會議通過並檢附會議紀錄。
  - (六)校外教學參觀以不於期中考試週及期末考試週(含畢業考試週)辦理為原則。
  - (七)凡已獲核准利用上課時間實施之校外教學參觀視同正式上課，學生因事或因病不克參加，須辦理請假手續，無故缺席以曠課論處。
  - (八)不同課程之教師，得基於教學需要，協同辦理校外教學參觀，皆須提出申請及隨同帶領學生教學參觀。
- 五、學生校外教學當日交通工具由任課教師協調，建議搭乘大眾運輸交通工具，儘量避免由學生自行前往，以維護學生交通安全。校外教學參觀如需租用遊覽車，授課教師應於出發前為所有實際參與人員投保旅遊平安保險，並應慎選合法且信譽良好之客運業者或遊覽公司，及依教育部所訂「學校辦理校外教學活動租用車輛應行注意事項」相關規範辦理。
- 六、校外教學參觀前，授課教師應針對其相關課程知識作充分之講解，並請學生注意安全及遵守參訪機構之規定，嚴守紀律、愛護校譽，如有違反規定情事，得視情節輕重酌予議處。
- 七、實施校外教學參觀時，授課教師(含協同辦理校外教學參觀之各課程教師)應全程參與活動。授課教師未依本要點各項規定辦理校外教學參觀，活動期間若有任何意外產生，所有

責任概由授課教師負責。

八、本要點未盡事宜，悉依本校相關規定辦理。

九、本要點經校課程會議和教務會議通過，陳請校長核定後實施，修正時亦同。

## 國立臺中科技大學 學年度第 學期日間部學生校外教學參觀申請表

填寫日期： 年 月 日

參觀機構名稱			參觀機構電話		檢附資料
參觀機構地址				五年內遊覽車行照影本(正反面)及公司登記影本	
系別班級	日間部 (科) 年級 班	系	參觀起 訖時間	年 月 日 星期 時 分至 時 分	旅遊契約書及司機 駕照影本(正反面)
班代表姓名			班代表電話		班級課表
參加活動人數	學生: 人 師長: 人 合計: 人		交通工具		參加人員名冊 (如附件一)
任課教師姓名			任課教師電話		保險證明文件 (每人保額至少新台幣 100 萬元以上)
活動摘要			任課科目 名稱		家長同意書 (未滿 20 歲者)
			任課科目 上課時間		
<b>申請單位</b>					
任課教師簽章 <input type="checkbox"/> 以於教師系統上申請學生 校外教學參觀	班導師簽章 (混班上課者免)		開課單位系(科)主任	院長	
<b>會辦單位</b>					
教務處 課務組			軍訓室 校安中心		
學務處 生活輔導組			總務處 駐警隊		

注意：

1. 每個課程每學期限二次校外教學參觀，且應與該課程當週上課時數相符(不含交通往返時間)，至多合併兩週進度於同一參觀活動，並事前於系統填寫調課申請。
2. 課程如需校外教學或參觀訪問，因行政作業時程，請務必於出發前 1 週於教師系統申請後列印並提出申請。
3. 赴校外教學參觀必須投保「旅遊平安保險」，如需租用遊覽車，應慎選合法且信譽良好之客運業者或遊覽公司，且須依教育部所訂「學校辦理校外教學活動租用車輛應行注意事項」相關規範辦理。
4. 校外教學參觀，請任課教師加強安全措施，如需旅行社安排，請審慎選擇。
5. 校外教學參觀檢附資料，請依規定辦理，並送校安中心 (04)2219-5999 存參。

## 國立臺中科技大學日間部學生校外教學參加人員名冊(格式範例)

編號	系所級別	學號	姓名	編號	系所級別	學號	姓名
1				21			
2				22			
3				23			
4				24			
5				25			
6				26			
7				27			
8				28			
9				29			
10				30			
11				31			
12				32			
13				33			
14				34			
15				35			
16				36			
17				37			
18				38			
19				39			
20				40			

註：1. 欄位依參加人數自行調整。

2. 活動隨隊老師請列於名冊最上欄，並於學號欄註明職稱。



## 國立臺中科技大學

## 日間部學生校外教學 家長同意書

本人知悉敝子弟\_\_\_\_\_，就讀於貴校\_\_\_\_\_系（所）\_\_\_\_\_年級，參加下列校外教學，並已被告知其應注意之安全事項。

校外教學名稱	
活動負責人	
活動日期	自           年       月       日起至 年       月       日止
活動地點	

此致    國立臺中科技大學

學生家長或監護人簽章：

聯絡電話(手機)：

中華民國       年       月       日

備註：本校未滿二十歲之學生，參加校外活動需經家長同意。

## 國立臺中科技大學校外教學參觀紀錄表

參觀機構 名稱				任課科 目名稱			
系別班級	日間部 _____年級_____班	系(科)	應到 人數	實到 人數		缺席 人數	
活動 時間	民國 _____ 年 _____ 月 _____ 日 _____ 時 _____ 分 (星期 _____)						
參觀 行程表							
活動照片兩張							
授課老師			單位主管			教務處課務組	
備註	請於活動後一週內詳填「校外教學參觀紀錄表」，並請繳交兩張「活動照片」呈閱後交系(科)辦公室存查。						