

109 學年度第一次教學品質保證委員會會議紀錄

開會日期：110 年 1 月 15 日(星期五) 10：00

開會地點：資訊館 2 樓第三會議室

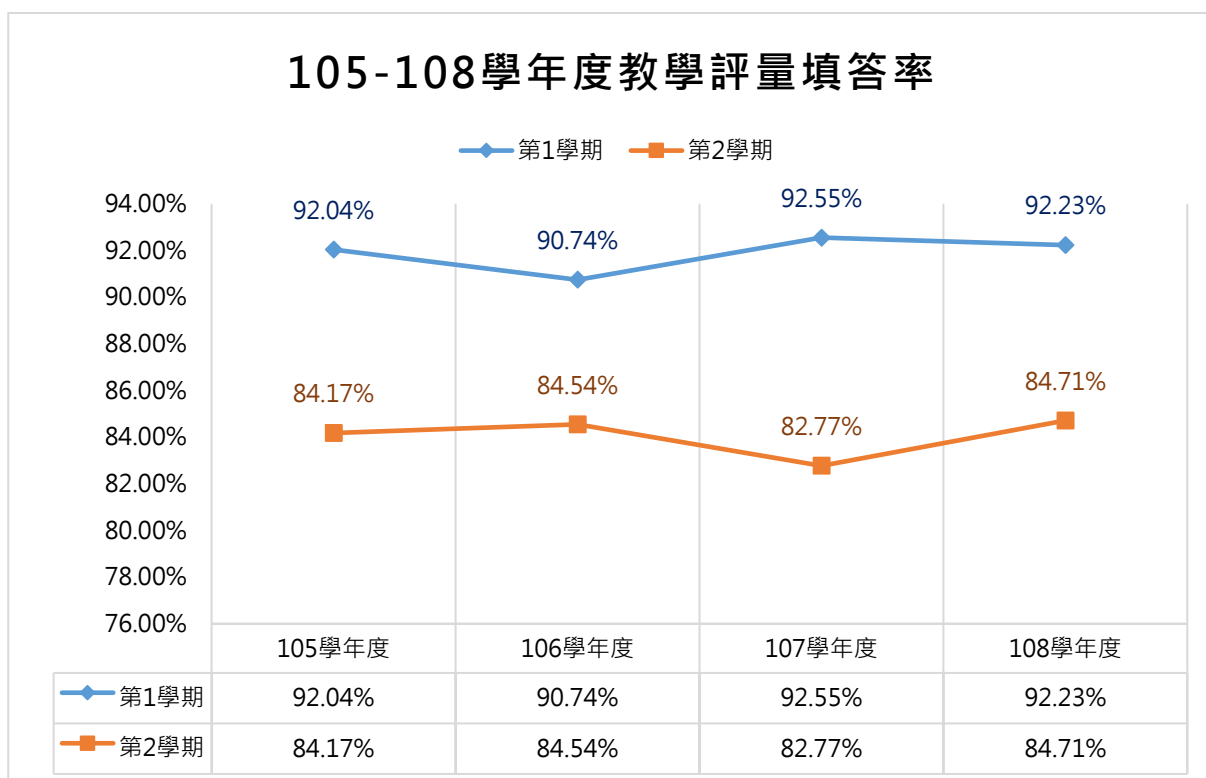
主持人：謝校長俊宏

紀錄：蔡佳穎

壹、工作報告

課務組

一、105 學年度至 108 學年度日間部教學評量期末問卷填答率如下列圖表：



二、依本校教師教學評量實施辦法規定：「期末教師教學評量之計算，依所有科目之總平均分數低於 **3.5** 分者，應於『教師管理系統』上傳教師報告，再由系科於『系科管理系統』上傳面談紀錄」，108 學年度第 1 學期計有 5 名教師教學評量分數未達 3.5 分，經由所屬系所主管進行瞭解並輔導教師改善教學設計及教學方法，期教師共同持續精進，以更提升教學品質。

三、教學品質暨學習成效系統

(一) 配合教育部政策及校務發展評鑑指標，推動各系科運用 UCAN 發展貼近產業需求職能的課程地圖，藉以提升學生學習成效及就業競爭力，為順利推行各系利用 UCAN 進行課程規劃，108 學年度第 2 學期第 1 次校務基金管理委員會通過撥款採購以 UCAN 職能概念建置之系統，教學品質暨學習成效系統業已完成安裝，並陸續辦理 3 場前置作業說明會，9 場系統相關教育訓練，目前各系先行導入四技、二技課程，未來規劃逐步完成五專學制。

(二) 本系統係各系依培育目標人才，運用 UCAN 職能概念，建置貼近產業需求職能的課

程地圖，以促進學生對職場資訊的充分瞭解，讓學生了解目標職業必須具備哪些能力，並鏈結學生修課資訊，讓學生可清楚了解自己的強項與弱項，提供學生作為選課導航，針對自我能力缺口規劃學習計劃，以提升學生學習成效，並希冀本系統可協助系科、教師瞭解學生學習狀況，做為輔導之參考。

(三) 教育部 UCAN 平台網站，提供各項評量問卷系統及相關診斷分析報表，並於職能診斷後，針對職能收集學生回饋意見，教學能量回饋問卷可了解學生對於學校提供課程之充足度、理解度、幫助度及滿意度，可作為改善課程之參考依據，進而提升教學品質與績效，惠請各院系協助宣導學生於 UCAN 平台進行相關診斷時能針對所屬系設定之目標人才進行施測，以取得相對應之數據分析，達到滾動式修正課程地圖的目標。

四、規劃課程結構外審作業：

(一) 因應評鑑委員建議與教學品質暨學習成效系統建置同時，規劃辦理課程結構外審，以落實本校課程與教育目標之對應，提升教學品質，強化各系所課程架構與內容，使課程能符合社會需要，以增進學生學習成效，並於 109 學年度第 1 學期通過訂定「國立臺中科技大學課程結構外審作業要點」，據以實施課程結構外審。

(二) 辦理週期：

1. 每三年一次為原則。

2. 第 1 年：須先送整體架構(包括必選修)，說明必選修之必要性及與教育目標之相連性。

3. 必修課程：第 1~3 年完成；由系自行決定送審科目，並逐年完成所有必修課程送審。

(三) 本要點規劃自 110 學年度起施行，預計 109 學年度下學期辦理課程外審工作說明會，課程結構外審之際，同時規劃健全核心課程及專業課程教師教學社群之建立，以針對教學單位及學科的個別差異來設計教學專業增能活動，並透過教師間的專業對話，落實於課程規劃與教學等議題，定期集會討論，以利教學單位之課程改善和教學成果之蒐集。

五、本校跨領域學程學生修讀成效不彰，除每學期持續宣導學生修讀學程外，為落實培育產業所需之跨領域專業人才，教務處已於 109 學年度第 1 學期完成修訂各系畢業學分承認外系學分數規定，並調整開設微學程開設學分下限，同時修訂本校課程訂定要點，以增加開課總時數鼓勵院系開設學程：系學程增加 4 小時(跨系學程 8 小時)、院學程增加 8 小時。

學分學程增加開課時數分配統計表

序號	學程名稱	管理單位	108-1 修讀 人數	108-2 修讀人 數	109-2 增加 開課時數	109-2 分配 開課時數	備註
1	金融大數據創新應用微學程	商學院	39	34	8	國貿系/2 會資系/2 保金系/2 企管系/2	

序號	學程名稱	管理單位	108-1 修讀 人數	108-2 修讀人 數	109-2 增加 開課時數	109-2 分配 開課時數	備註
2	產業大數據創新應用與管理微學程		21	14	8	財稅系/2 財金系/2	
3	國際商務微學分學程		6	6	8	休閒系/4 應統系/4	
4	統計財務金融保險學程	應用統計系 保險金融管理系 財務金融系	2	2	8	應統系/3 保金系/3 財金系/2	
5	租稅與理財規劃學程	財政稅務系 財務金融系	45	45	8	財稅系/4 財金系/4	
6	智慧物聯網微學程	資訊與流通學院	-	17	8	流管系/5 資工系/3	
7	嵌入式系統軟體學程	資訊工程系	-	-	-	-	無學生修讀
8	全球供應鏈與運籌管理學程	流通管理系	46	70	4	流管系/4	
9	多語言運用與文化導覽微學程	語文學院	151	162	8	應中系/4 應英系/2 應日系/2	
10	智慧創新國際商務菁英學程		24	32	-	-	109 學年度 起停招
11	社區活躍老化微學分學程	中護健康學院	-	-	-	-	無學生修讀
12	樂齡養生休閒學程		-	-	-	-	無學生修讀
13	美容休閒學程	美容系	-	-	-	-	無學生修讀
		休閒事業經營系	-	-	-	-	無學生修讀
學分學程修讀人數合計			334	382	-	-	-

註冊組

一、108 上學期預警與輔導執行狀況

(一)期初預警

1. 預警與轉銜人數統計：108 上期初預警（前一學期成績達 1/2 以上學分數不及格者）

期初預警學生人數計有 98 人，開學一個月內經由導師與學生晤談後，收回晤談表 93 份（回收率 94.90%），實際晤談人數 88 人（晤談率 89.80%），轉介各單位輔導人數共 8 人，各項詳細統計如表 1)所示。

表 1：108 上期初預警晤談及轉銜人數統計

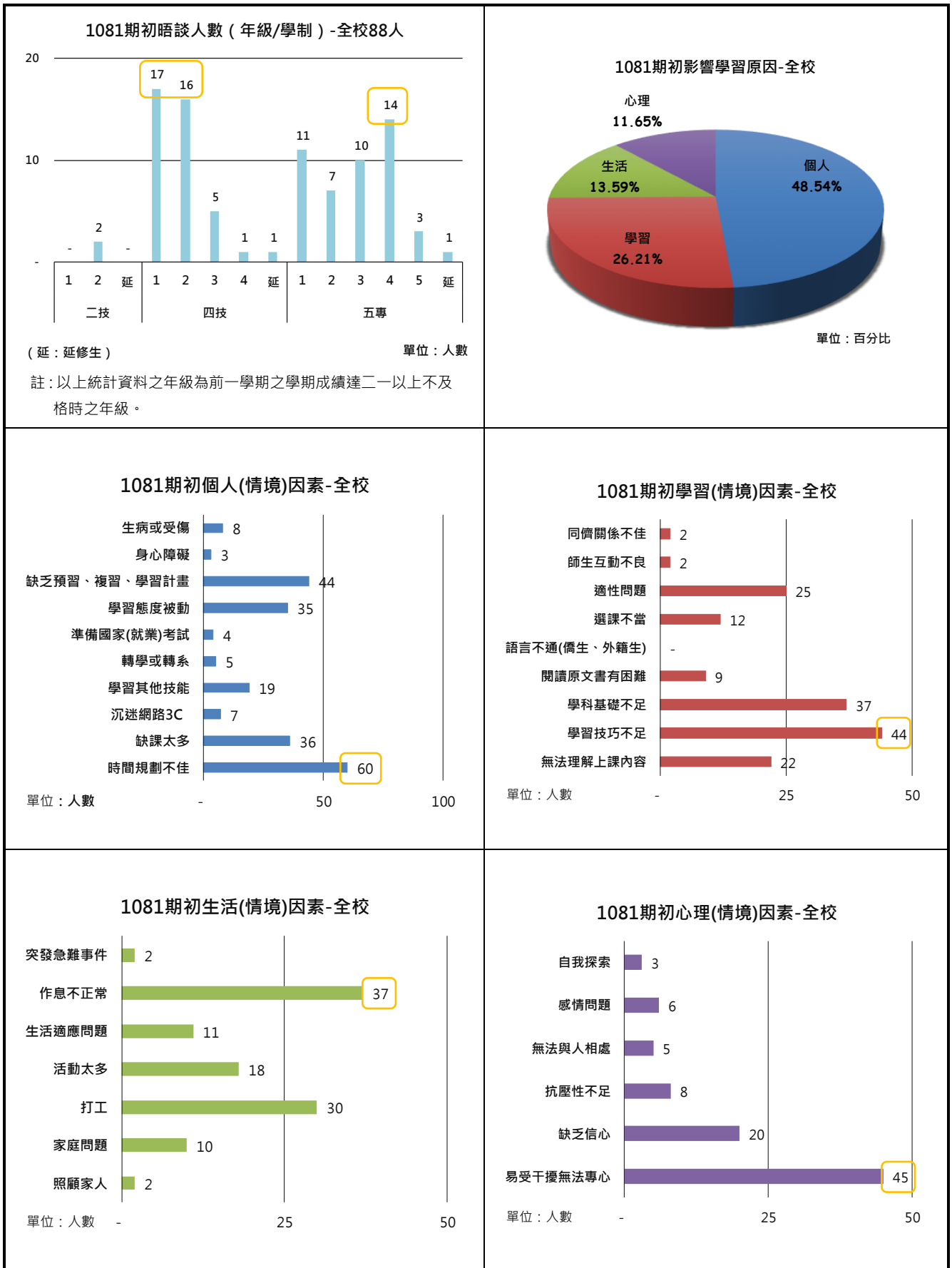
系別	1081 期 初預警 人數 A	晤談表 回收數 B	晤談表 回收率 % (B/A)	實際晤 談人數 C	無法晤 談人數 【註1】	實際晤 談率% (C/A)	導師 自選	轉介各單位人數統計（含導師自選）				
								各系 系辦	諮商 輔導 組	生活 輔導 組	國際 事務 處	轉介輔 導人數 總計 【註2】
國際貿易與經營系	4	4	100	4	-	100			1			1
會計資訊系	15	15	100	15	-	100		1				1
保險金融管理系	16	16	100	15	1	93.75						-
企業管理系	7	7	100	7	-	100	2					-
財政稅務系	5	5	100	4	1	80		1		1		1
財務金融系	8	3	37.50	3	-	37.50						-
休閒事業經營系	5	5	100	3	2	60		1		1		1
應用統計系	2	2	100	2	-	100						-
商業設計系	1	1	100	1	-	100	2					-
多媒體設計系	2	2	100	2	-	100					1	1
室內設計系	3	3	100	3	-	100			1			1
創意商品設計系	-	-	-	-	-	-						-
資訊管理系	9	9	100	8	1	88.89					1	1
資訊工程系	12	12	100	12	-	100		1	1			1
流通管理系	-	-	-	-	-	-						-
應用英語系	3	3	100	3	-	100						-
應用日語系	2	2	100	2	-	100						-
應用中文系	-	-	-	-	-	-						-
護理系	4	4	100	4	-	100						-
美容系	-	-	-	-	-	-						-
老人服務事業管理系	-	-	-	-	-	-						-
商業經營系	-	-	-	-	-	-						-
總計	98	93	94.90	88	5	89.80	4	4	3	2	2	8

註 1：導師於晤談表上註明該學生因休學、失聯或拒絕等因素，致無法進行晤談之人數統計。

註 2：為實際轉銜人數，若學生轉銜 2 個單位以上，僅計算 1 次。

2. **影響學習因素**：108 上期初預警晤談表中學生自述影響學習的因素統計如(表 2)圖示。

表 2：108 上期初預警晤談表中學生自述影響學習的因素(全校)



(二)期中預警

1. 預警與轉銜人數統計:108上期中預警(期中成績不及格科目-達三科或學分數達1/2者)

期中預警學生人數計有 1,813 人，預警率約為 17.70%，經由導師與學生晤談後，收回晤談表 1,770 份(回收率 97.63%)，實際晤談人數 1,750 人(晤談率 96.53%)，轉介各單位輔導人數共 64 人，各項詳細統計如(表 3)所示。

表 3：108 上期中預警晤談及轉銜人數統計

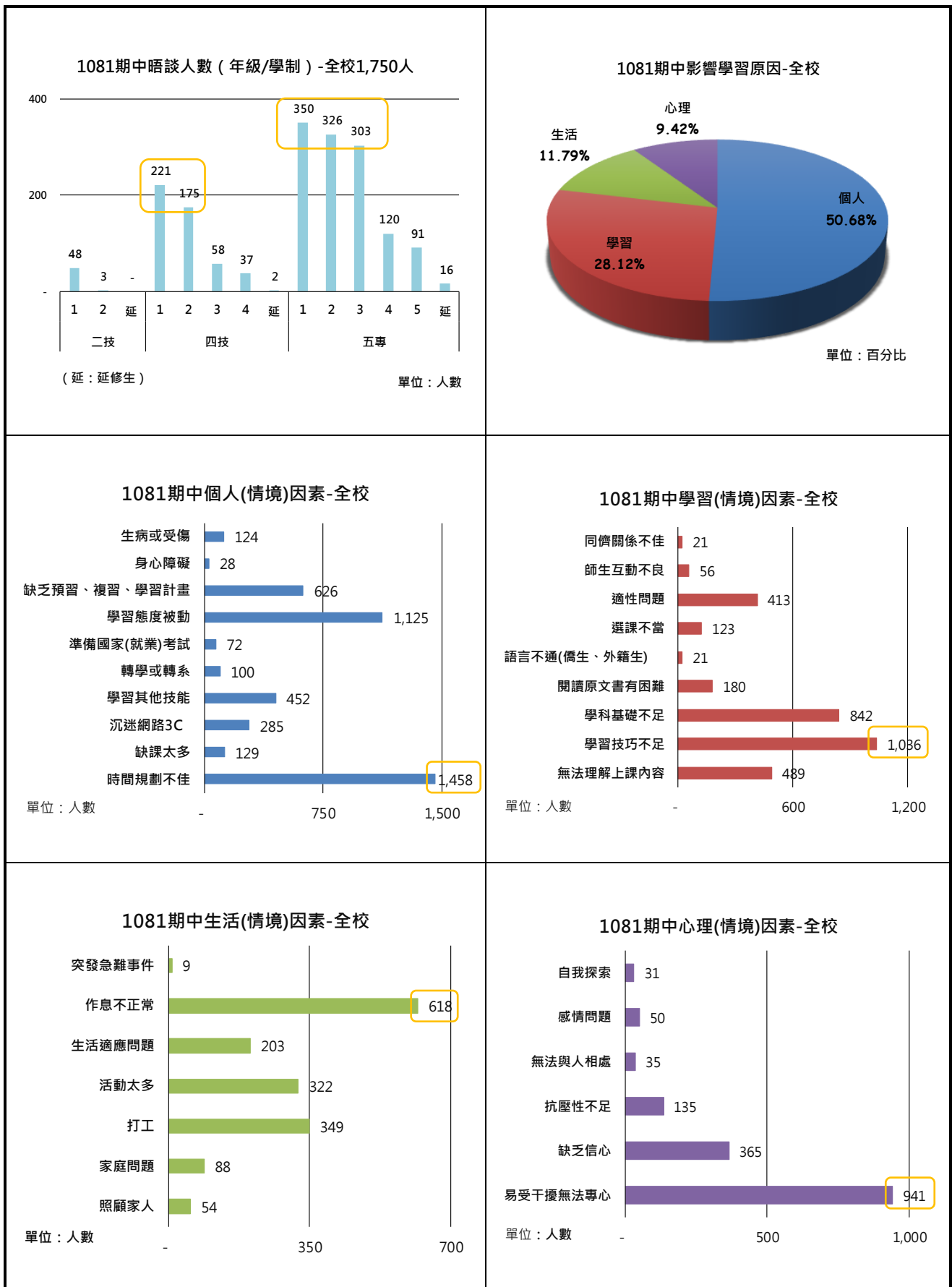
系別	本學期學生人數 A	預警人數合計 B	預警率% (B/A)	晤談表回收總計 C=D+E	晤談表回收率% (C/B)	實際晤談人數 D	無法晤談人數 【註1】 E	實際晤談率% (D/B)	導師自選	轉介各單位人數統計 (含導師自選)						
										各系系辦	教務處	諮商輔導組	生活輔導組	國際事務處	語言中心	轉介輔導人數總計 【註2】
國際貿易與經營系	719	77	10.71	77	100	76	1	98.70		3		1	1	1	2	7
會計資訊系	906	295	32.56	273	92.54	273	-	92.54				2				2
保險金融管理系	880	351	39.89	350	99.72	344	6	98.01	28	3	2	2	1			8
企業管理系	833	212	25.45	211	99.53	210	1	99.06		5		2		2		9
財政稅務系	395	23	5.82	23	100	23	-	100			3					3
財務金融系	394	74	18.78	60	81.08	60	-	81.08				1				1
休閒事業經營系	222	20	9.01	20	100	17	3	85		2						2
應用統計系	165	24	14.55	24	100	24	-	100								
商業設計系	327	7	2.14	7	100	7	-	100	5							
多媒體設計系	228	10	4.39	9	90	8	1	80								
室內設計系	193	6	3.11	6	100	6	-	100				1				1
創意商品設計系	301	19	6.31	19	100	19	-	100		2		1	1			2
資訊管理系	811	185	22.81	184	99.46	180	4	97.30	1	1		3	3			7
資訊工程系	398	106	26.63	105	99.06	105	-	99.06	4		2	1	2	1		3
流通管理系	303	11	3.63	9	81.82	9	-	81.82		1						1
應用英語系	553	109	19.71	109	100	107	2	98.17		3		2	1	1		6
應用日語系	573	99	17.28	99	100	99	-	100		1		2				3
應用中文系	171	4	2.34	4	100	4	-	100								
護理系	1,250	160	12.80	160	100	158	2	98.75		4	1	2	1			8
美容系	342	9	2.63	9	100	9	-	100		1						1
老人服務事業管理系	254	12	4.72	12	100	12	-	100								
商業經營系	24	-	-	-		-	-	-								
總計	10,242	1,813	17.70	1,770	97.63	1,750	20	96.53	38	26	8	20	10	5	2	64

註 1：導師於晤談表上註明該學生因休學、失聯或拒絕等因素，致無法進行晤談之人數統計。

註 2：為實際轉銜人數，若學生轉銜 2 個單位以上，僅計算 1 次。

2. **影響學習因素**：108 上期中預警晤談表中學生自述影響學習的因素統計如(表 4)圖示。

表 4：108 上期中預警晤談表中學生自述影響學習的因素(全校)



(三)期末輔導成果

1. 108 上學期學業預警輔導期末追蹤成果：受預警人數計有 1,855 人。

(1) 學期中自行申辦休退學者計有 33 人(休學 31 人、退學 2 人)、在學參加期末考 1,822 人。

(2) 參加期末考試學生有晤談者 1,773 人(1,791-已休學 18)、未晤談者 49 人(64-已休退 15)

(3) 期末考後成績達二分之一不及格者有晤談者為 124 人、未晤談者 7 人。

(4) 受預警學生學期成績達二分之一不及格的比例，有晤談學生(124/1,773=7%)較未晤談的學生(7/49=14.3%)為低，透過預警作為第一層提醒，晤談為第二層提醒，期能落實每位學生學習之品質保證。

表 5：108 上學期學業預警輔導晤談與未晤談成果比較表

系別	期初預警	期中預警	期初期中皆有預警	預警人數總計	1081 學期中休退學		有晤談(1,791-已休學 18)			無晤談(64-已休退 15)	
							1081 成績二一以上不及格		1081 成績無二一以上不及格	1081 成績二一以上不及格	1081 成績無二一以上不及格
							第 1 次(在學)	第 2 次(退學)			
國際貿易與經營系	4	77	3	78	2		5	1	70	-	-
會計資訊系	15	295	11	299	3		30	2	243	2	19
保險金融管理系	16	351	12	355	10	1	26	2	315	-	1
企業管理系	7	212	6	213	2		7	2	202	-	-
財政稅務系	5	23	2	26			1	-	25	-	-
財務金融系	8	74	3	79	1	1	7	-	55	1	14
休閒事業經營系	5	20	2	23	2		1	-	17	2	1
應用統計系	2	24	-	26			-	-	26	-	-
商業設計系	1	7	-	8			1	-	7	-	-
多媒體設計系	2	10	-	12	1		-	-	10	-	1
室內設計系	3	6	2	7			1	1	5	-	-
創意商品設計系	-	19	-	19	1		1	-	17	-	-
資訊管理系	9	185	5	189	2		7	1	175	1	3
資訊工程系	12	106	3	115	2		6	2	105	-	-
流通管理系	-	11	-	11			2	-	7	-	2
應用英語系	3	109	2	110			4	-	104	1	1
應用日語系	2	99	2	99			5	-	94	-	-
應用中文系	-	4	-	4			-	-	4	-	-
護理系	4	160	3	161	5		6	-	150	-	-
美容系	-	9	-	9			2	-	7	-	-
老人服務事業管理系	-	12	-	12			1	-	11	-	-
商業經營系	-	-	-	-			-	-		-	-
總計	98	1,813	56	1,855	31	2	113	11			
							6.4%	0.6%			
					124	1,649	7	42			
					7.0%	93.0%	14.3%	85.7%			
					33		1,773		49		

2. 106至108上學期為止教學品保學生面預警輔導統計如下表：

表 6：106-108 上學期學業預警輔導成果統計

預警與輔導	106 學年		107 學年		108 學年	備註
	上學期	下學期	上學期	下學期	上學期	
專科及大學部學生人數	10,366	10,138	10,416	10,165	10,242	<ul style="list-style-type: none"> ● 預警輔導對象(五專、二技、四技) <u>期初預警</u>:前一學期成績達1/2以上不及格者 <u>期中預警</u>:期中成績不及格科目-達三科或學分數達1/2者 ● 輔導成功比率超過90%
預警輔導人數	1,899	1,781	1,990	1,811	1,855	
預警輔導比率	18.32%	17.57%	19.11%	17.82%	18.11%	
自辦休學	24	40	40	37	31	
自辦退學	6	4	3	6	2	
學期通過人數	1,756	1,618	1,848	1,666	1,691	
輔導成功比率	92.47%	90.85%	92.86%	91.99%	91.16%	
學期達 1/2 不及格人數	113	119	99	99	131	
連續雙 1/2 學退人數	17	6	8	9	11	

二、108 下學期預警與輔導執行狀況

(一)期初預警

1. 預警與轉銜人數統計：108 下期初預警(前一學期成績達 1/2 以上學分數不及格者)

期初預警學生人數計有 142 人，開學一個月內經由導師與學生晤談後，收回晤談表 141 份(回收率 99.30%)，實際晤談人數 132 人(晤談率 92.96%)，轉介各單位輔導人數共 14 人，各項詳細統計如(表 7)所示。

表 7：108 下期初預警晤談及轉銜人數統計

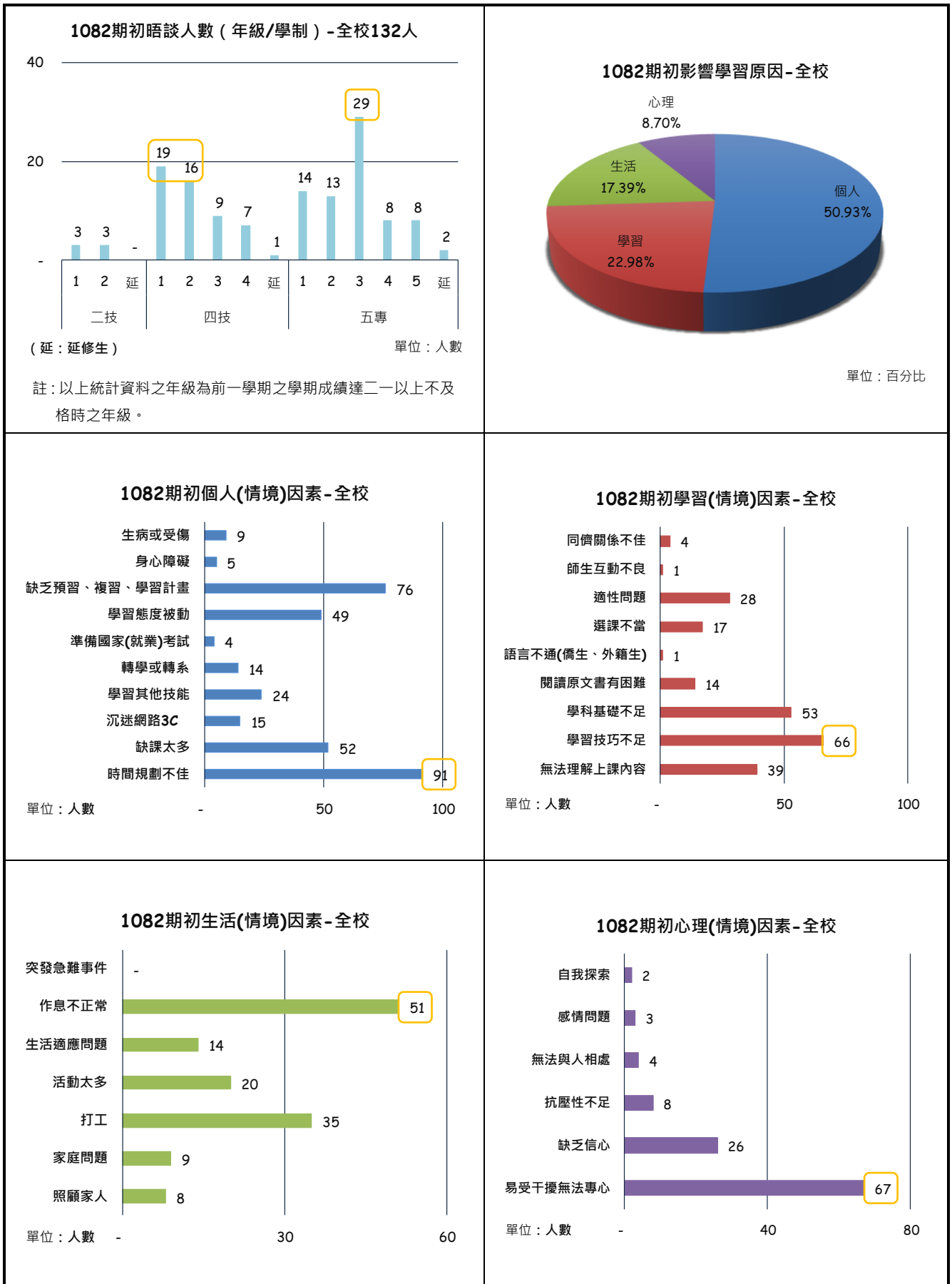
系別	1082 期初預 警人數	晤談表 回收數	晤談表 回收率 %	實際晤 談人數	無法晤 談人數 【註 1】	實際晤 談率 % (C/A)	導師 自選	轉介各單位人數統計(含導師自選)				
								各系 系辦	教務 處	諮商 輔導 組	生活 輔導 組	轉介輔 導人數 總計 【註 2】
A	B	(B/A)	C									
國際貿易與經營系	6	6	100	6	-	100						
會計資訊系	30	30	100	30	-	100		1		1	1	
保險金融管理系	31	31	100	29	2	93.55	2	2		1	2	
企業管理系	11	11	100	8	3	72.73				1	1	
財政稅務系	1	1	100	1	-	100						
財務金融系	9	8	88.89	8	-	88.89						
休閒事業經營系	3	3	100	3	-	100						
應用統計系	2	2	100	2	-	100						
商業設計系	1	1	100	1	-	100						
多媒體設計系	-	-	-	-	-	-						
室內設計系	2	2	100	2	-	100						
創意商品設計系	2	2	100	2	-	100						
資訊管理系	13	13	100	13	-	100				1	1	
資訊工程系	8	8	100	8	-	100	6	3		1	3	
流通管理系	2	2	100	2	-	100						
應用英語系	6	6	100	3	3	50	4	3	2		1	3
應用日語系	5	5	100	4	1	80		1				1
應用中文系	-	-	-	-	-	-						
護理系	6	6	100	6	-	100	1			1		1
美容系	3	3	100	3	-	100						
老人服務事業管理系	1	1	100	1	-	100		1				1
商業經營系	-	-	-	-	-	-						
總計	142	141	99.30	132	9	92.96	13	11	2	4	3	14

註 1：導師於晤談表上註明該學生因休學、失聯或拒絕等因素，致無法進行晤談之人數統計。

註 2：為實際轉銜人數，若學生轉銜 2 個單位以上，僅計算 1 次。

2. 影響學習因素：108 下期初預警晤談表中學生自述影響學習的因素統計如(表 8)圖示。

表 8：108 下期初預警晤談表中學生自述影響學習的因素(全校)



(二)期中預警

1. 預警與轉銜人數統計:108 下期中預警(期中成績不及格科目-達三科或學分數達 1/2 者)

期中預警學生人數計有 1,739 人，預警率約為 17.24%，經由導師與學生晤談後，收回晤談表 1,707 份(回收率 98.16%)，實際晤談人數 1,688 人(晤談率 97.07%)，轉介各單位輔導人數共 49 人，各項詳細統計如(表 9)所示。

表 9：108 下期中預警晤談及轉銜人數統計

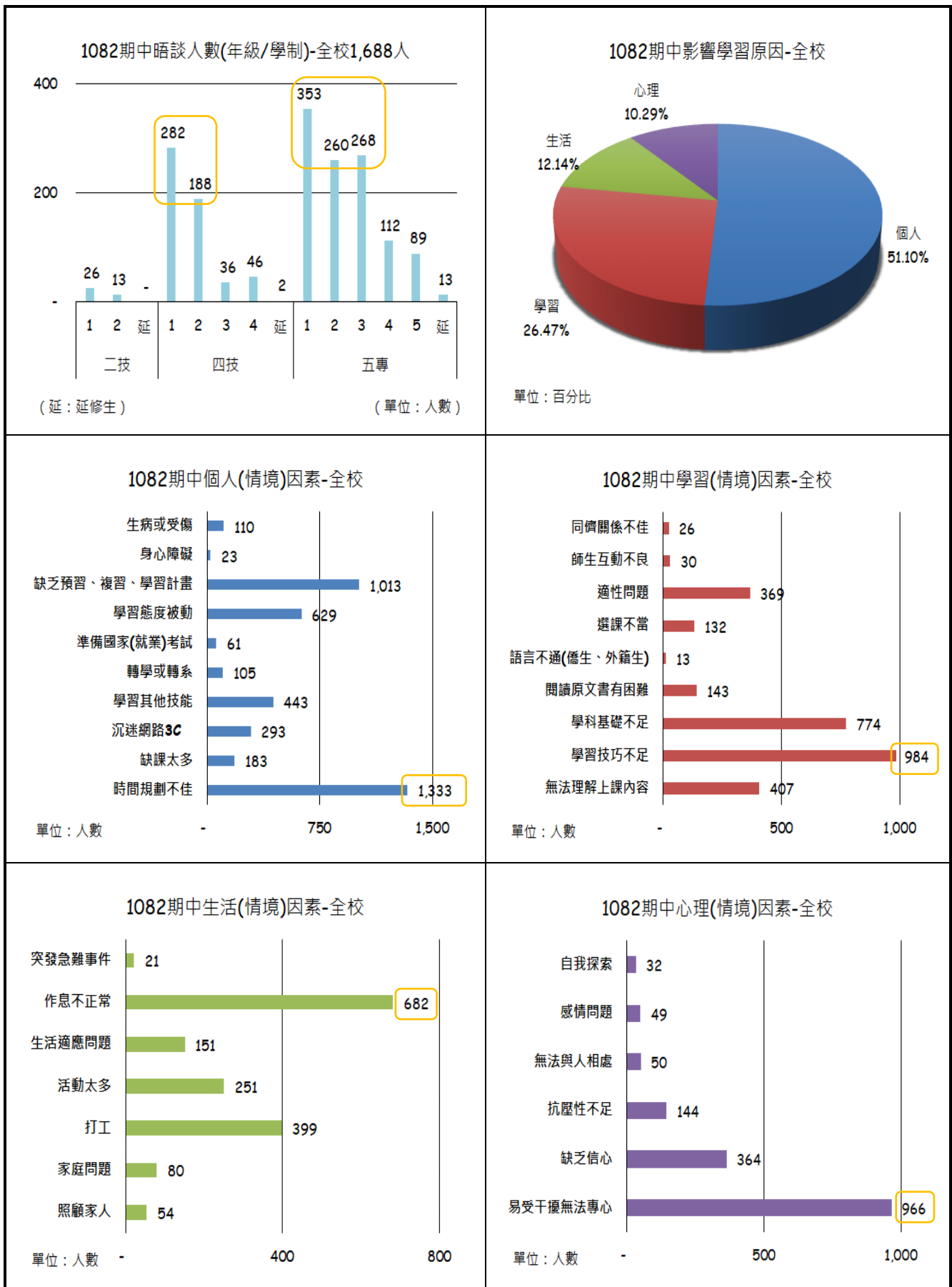
系別	本學期 學生人 數 A	預警 人數 合計 B	預警 率 % (B/A)	晤談 表回 收數 C=D+E	晤談 表回 收率 % (C/B)	實際 晤談 人數 D	無法 晤談 人數 【註 1】 E	實際 晤談 率 % (D/B)	導師 自選	轉介各單位人數統計(含導師自選)					
										教務 處	各系 系辦	生活 輔導 組	諮商 輔導 組	國際 事務 處	轉介輔 導人數 總計 【註 2】
國際貿易與經營系	718	90	12.53	90	100	86	4	95.56			2	1		1	3
會計資訊系	889	249	28.01	246	98.80	246	-	98.80		2	6	1	2		9
保險金融管理系	864	287	33.22	286	99.65	282	4	98.26			1	1	1		2
企業管理系	824	154	18.69	146	94.81	145	1	94.16	1		5			1	6
財政稅務系	398	21	5.28	20	95.24	20	-	95.24							
財務金融系	389	65	16.71	50	76.92	49	1	75.38				1	1		2
休閒事業經營系	223	22	9.87	22	100	22	-	100							
應用統計系	165	20	12.12	20	100	20	-	100			2				2
商業設計系	322	13	4.04	11	84.62	10	1	76.92	9					1	1
多媒體設計系	223	12	5.38	12	100	10	2	83.33		1	1	2		1	3
室內設計系	181	16	8.84	16	100	13	3	81.25			3				3
創意商品設計系	298	21	7.05	21	100	21	-	100							
資訊管理系	800	224	28.00	223	99.55	222	1	99.11							
資訊工程系	386	137	35.49	137	100	137	-	100	8		3				3
流通管理系	298	21	7.05	20	95.24	19	1	90.48		1	1			1	2
應用英語系	545	105	19.27	105	100	105	-	100			1		2		3
應用日語系	554	109	19.68	109	100	109	-	100			3			1	4
應用中文系	170	24	14.12	24	100	23	1	95.83			1		1	1	3
護理系	1,239	114	9.20	114	100	114	-	100			1		1		2
美容系	326	8	2.45	8	100	8	-	100	4		1	1			1
老人服務事業管理系	250	27	10.80	27	100	27	-	100							
商業經營系	23	-	-	-	-	-	-	-							
總計	10,085	1,739	17.24	1,707	98.16	1,688	19	97.07	22	4	31	7	8	7	49

註 1：導師於晤談表上註明該學生因休學、失聯或拒絕等因素，致無法進行晤談之人數統計。

註 2：為實際轉銜人數，若學生轉銜 2 個單位以上，僅計算 1 次。

2. **影響學習因素**：108 下期中預警晤談表中學生自述影響學習的因素統計如(表 10)圖示。

表 10：108 下期中預警晤談表中學生自述影響學習的因素(全校)



(三)期末輔導成果

1. 108 下學期學業預警輔導期末追蹤成果：受預警人數計有 1,783 人。

- (1) 學期中自行申辦休退學者計有 33 人(休學 29 人、退學 4 人)、在學參加期末考 1,750 人。
- (2) 參加期末考試學生有晤談者 1,707 人(1,729-已休退學 22)、未晤談者 43 人(54-已休退 11)
- (3) 期末考後成績達二分之一不及格者有晤談者為 117 人、未晤談者 13 人。
- (4) 受預警學生學期成績達二分之一不及格的比例，有晤談學生 (117/1,707=6.9%) 較未晤談的學生 (13/43=30.2%) 為低，透過預警作為第一層提醒，晤談為第二層提醒，希望能落實每位學生學習之品質保證。

表 11：108 下學期學業預警輔導晤談與未晤談成果比較表

系別	期初預警	期中預警	期初中皆有預警	預警人數總計	1082 學期中休退學		有晤談(1,729-已休退學 22)				無晤談(54-已休退 11)	
							1082 成績二一以上不及格		1082 成績無二一以上不及格【註 1】	操行退學	1082 成績二一以上不及格【註 2】	1082 成績無二一以上不及格
							第 1 次(在學)	第 2 次(退學)				
國際貿易與經營系	6	90	5	91	1		5	-	81		-	4
會計資訊系	30	249	23	256	5		18	2	229		2	-
保險金融管理系	31	287	25	293	6	2	15	2	264		3	1
企業管理系	11	154	9	156	3		10	2	134		1	6
財政稅務系	1	21	-	22			4	-	17		1	-
財務金融系	9	65	7	67	1		3	1	47		1	14
休閒事業經營系	3	22	2	23	1		4	-	18		-	-
應用統計系	2	20	1	21			3	1	17		-	-
商業設計系	1	13	1	13			1	-	9		2	1
多媒體設計系	-	12	-	12	1		1	-	9		1	-
室內設計系	2	16	1	17			2	-	12		2	1
創意商品設計系	2	21	-	23	2		2	-	19		-	-
資訊管理系	13	224	7	230	3	1	9	3	213		-	1
資訊工程系	8	137	3	142			10	-	132		-	-
流通管理系	2	21	1	22	1		-	-	19	1	-	1
應用英語系	6	105	4	107	1	1	2	3	100		-	-
應用日語系	5	109	3	111	3		7	-	101		-	-
應用中文系	-	24	-	24			-	-	23		-	1
護理系	6	114	4	116			5	1	110		-	-
美容系	3	8	1	10	1		-	-	9		-	-
老人服務事業管理系	1	27	1	27			-	1	26		-	-
商業經營系	-	-	-	-	-	-	-	-	-	-	-	-
總計	142	1,739	98	1,783	29	4	101	16				
							5.92%	0.93%				
					117	1,589	1	13	30			
					6.85%	93.09%	0.06%	30.2%	69.8%			
					33				1,707			43

註 1：含保金系 1 位自辦退學（轉學）者

註 2：含 7 位因拒絕、失聯及其他等因素致無法晤談者

2. 106 至 108 下學期為止教學品保學生面預警輔導統計如下表：

表 12：106-108 下學期學業預警輔導成果統計

預警與輔導	106 學年		107 學年		108 學年		備註
	上學期	下學期	上學期	下學期	上學期	下學期	
專科及大學部學生人數	10,366	10,138	10,416	10,165	10,242	10,085	<ul style="list-style-type: none"> ● 預警輔導對象（五專、二技、四技） <u>期初預警</u>：前一學期成績達 1/2 以上不及格者 <u>期中預警</u>：期中成績不及格科目 - 達三科或學分數達 1/2 者 ● 輔導成功比率超過 90%
預警輔導人數	1,899	1,781	1,990	1,811	1,855	1,783	
預警輔導比率	18.32%	17.57%	19.11%	17.82%	18.11%	17.68%	
自辦休學	24	40	40	37	31	29	
自辦退學	6	4	3	6	2	4	
學期通過人數	1,756	1,618	1,848	1,666	1,691	1,619	
輔導成功比率	92.47%	90.85%	92.86%	91.99%	91.16%	90.80%	
學期達 1/2 不及格人數	113	119	99	99	131	130	
連續雙 1/2 學退人數	17	6	8	9	11	16	

三、109 上學期預警與輔導執行狀況

(一)期初預警

1. 預警與轉銜人數統計：109 上期初預警(前一學期成績達 1/2 以上學分數不及格者)

期初預警學生人數計有 113 人，開學一個月內經由導師與學生晤談後，收回晤談表 109 份(回收率 96.46%)，實際晤談人數 95 人(晤談率 84.07%)，轉介各單位輔導人數共 17 人，各項詳細統計如(表 13)所示。

表 13：109 上期初預警晤談及轉銜人數統計

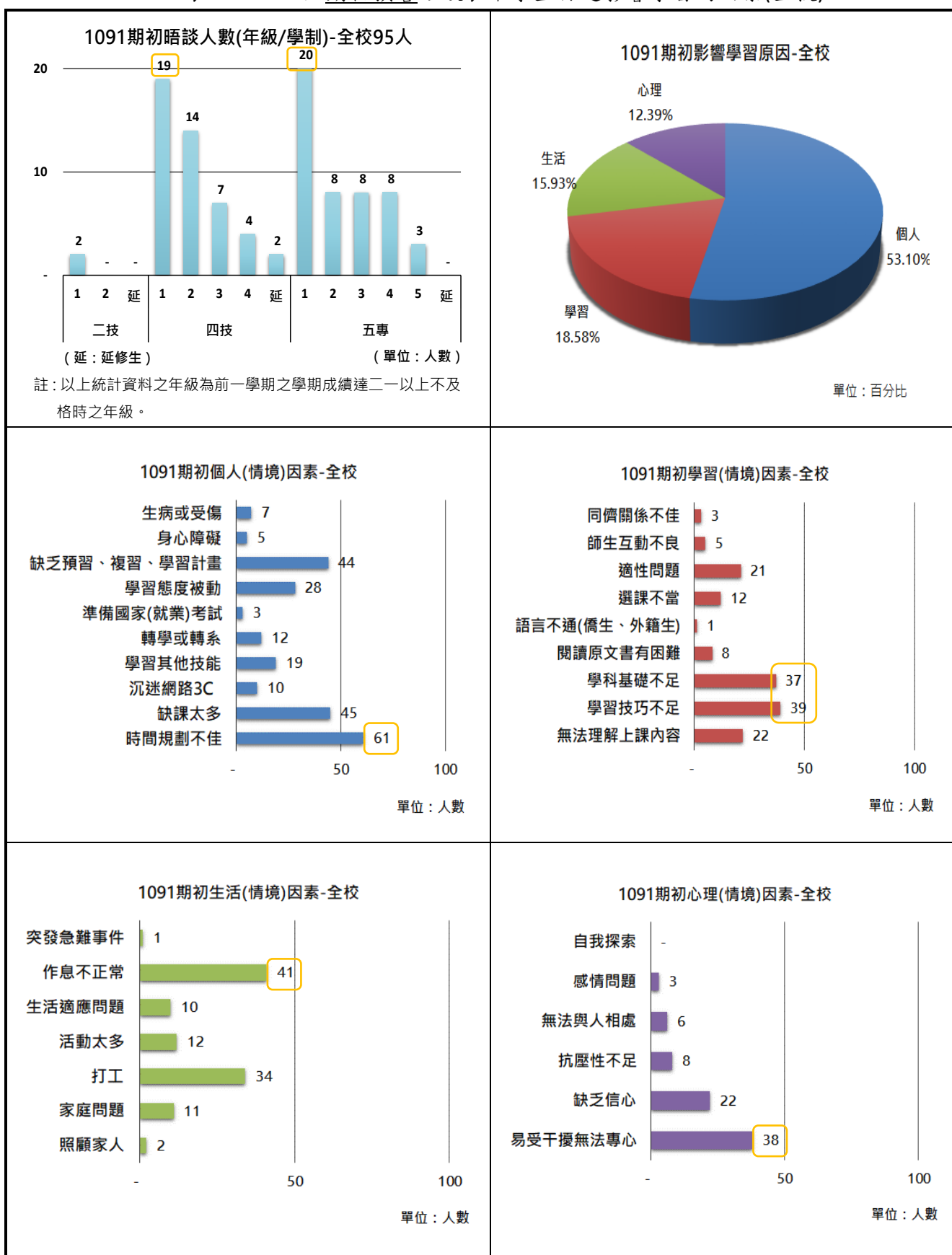
系別	1091 期初預 警人數	晤談表 回收數	晤談表 回收率 %	實際晤 談人數	無法晤 談人數	實際晤 談率%	導師自 選	轉介各單位人數統計(含導師自選)					
								教務 處	各系 系辦	生活 輔導 組	諮商 輔導 組	國際 事務 處	轉介輔 導人數 總計 【註2】
	A	B	(B/A)	C	【註1】	(C/A)							
國際貿易與經營系	6	6	100	5	1	83.33	2		1	1	1		2
會計資訊系	20	20	100	19	1	95	-		1		1		1
保險金融管理系	12	12	100	10	2	83.33	2	1	1	1			1
企業管理系	12	12	100	10	2	83.33	-			1			1
財政稅務系	7	7	100	5	2	71.43	-			1	1		1
財務金融系	6	5	83.33	3	2	50	-				1		1
休閒事業經營系	3	3	100	3	-	100	-						
應用統計系	3	3	100	3	-	100	-						
商業設計系	4	3	75	3	-	75	-					1	1
多媒體設計系	2	2	100	2	-	100	-			1		1	1
室內設計系	3	1	33.33	1	-	33.33	-						
創意商品設計系	-	-	-	-	-	-	-						
資訊管理系	8	8	100	8	-	100	-						
資訊工程系	12	12	100	10	2	83.33	-		1	4	2		6
流通管理系	-	-	-	-	-	-	-						
應用英語系	2	2	100	2	-	100	-						
應用日語系	7	7	100	6	1	85.71	-				1		1
應用中文系	-	-	-	-	-	-	-						
護理系	5	5	100	4	1	80	-				1		1
美容系	1	1	100	1	-	100	-						
老人服務事業管理系	-	-	-	-	-	-	-						
商業經營系	-	-	-	-	-	-	-						
總計	113	109	96.46	95	14	84.07	4	1	4	9	8	2	17

註 1：導師於晤談表上註明該學生因休學、失聯或拒絕等因素，致無法進行晤談之人數統計。

註 2：為實際轉銜人數，若學生轉銜 2 個單位以上，僅計算 1 次。

2. **影響學習因素**：109 上期初預警晤談表中學生自述影響學習的因素統計如(表 14)圖示。

表 14：109 上期初預警晤談表中學生自述影響學習的因素(全校)



(二)期中預警

1. 預警與轉銜人數統計：109 上期中預警(期中成績不及格科目-達三科或學分數達 1/2 者)

本學期(109 上)期中預警學生人數計有 2,132 人(預警率 20.88%)，在各系及各班導師辛勞的晤談輔導後，收回晤談表 2,116 份(回收率 99.25%)，實際晤談人數 2,080 人(晤談率 97.56%)，轉介各單位輔導人數共 54 人，各項詳細統計如(表 15)所示。

這學期的預警人數乃自 106 學年度開始追蹤以來，首次突破 2,000 人，預警率亦首次突破 20%，各系各學制預警人數及預警率統計如(表 16)提供各系參考，俾便瞭解學生學習狀況並給予適切的輔導與協助。

表 15：109 上期中預警晤談及轉銜人數統計

系別	本學期 學生人 數	預警人 數合計	預警率 %	晤談表 回收數	晤談表 回收率 %	實際晤 談人數	無法晤 談人數 【註1】	實際晤 談率 %	導師 自選	轉介各單位人數統計(含導師自選)					
										教務 處	各系 系辦	生活 輔導 組	諮商 輔導 組	國際 事務 處	轉介輔 導人數 總計 【註2】
A	B	(B/A)	C=D+E	(C/B)	D	E	(D/B)								
國際貿易與經營系	720	97	13.47	97	100.00	91	6	93.81		1	2	2	2		4
會計資訊系	888	310	34.91	309	99.68	306	3	98.71		1	4	1	1		6
保險金融管理系	873	315	36.08	314	99.68	308	6	97.78		3	6	3	1		7
企業管理系	786	218	27.74	214	98.17	211	3	96.79			1	1	2		3
財政稅務系	399	32	8.02	32	100.00	32	-	100.00							
財務金融系	386	85	22.02	80	94.12	77	3	90.59			1	1	1	1	3
休閒事業經營系	223	29	13.00	29	100.00	29	-	100.00						1	1
應用統計系	169	43	25.44	43	100.00	43	-	100.00							
商業設計系	326	16	4.91	16	100.00	16	-	100.00	6		1		1	1	2
多媒體設計系	220	10	4.55	10	100.00	10	-	100.00						1	1
室內設計系	188	11	5.85	11	100.00	11	-	100.00			1		3		3
創意商品設計系	302	29	9.60	29	100.00	28	1	96.55				1			1
資訊管理系	819	217	26.50	213	98.16	208	5	95.85			4	3	1		5
資訊工程系	545	239	43.85	239	100.00	234	5	97.91		1	11	6			11
流通管理系	297	7	2.36	7	100.00	6	1	85.71							
應用英語系	552	113	20.47	113	100.00	113	-	100.00					1	1	1
應用日語系	549	116	21.13	116	100.00	114	2	98.28			3	1	1		4
應用中文系	173	20	11.56	19	95.00	19	-	95.00		1	2		1		2
護理系	1,201	178	14.82	178	100.00	177	1	99.44							
美容系	292	4	1.37	4	100.00	4	-	100.00							
老人服務事業管理系	252	43	17.06	43	100.00	43	-	100.00							
商業經營系	52	-	-	-	-	-	-	-							
總計	10,212	2,132	20.88	2,116	99.25	2,080	36	97.56	6	7	36	19	15	5	54

註 1：導師於晤談表上註明該學生因休學、失聯或拒絕等因素，致無法進行晤談之人數統計。

註 2：為實際轉銜人數，若學生轉銜 2 個單位以上，僅計算 1 次。

註 3：以上回收資料統計至 2021/01/05。

表 16：109 上期中預警各系各學制預警人數及預警率

系別 \ 學制	本學期學生人數				預警人數-分學制				預警率%			
	二技	四技	五專	小計	二技	四技	五專	小計	二技	四技	五專	小計
國際貿易與經營系	95	368	257	720		36	61	97	-	9.78	23.74	13.47
會計資訊系	89	378	421	888	16	108	186	310	17.98	28.57	44.18	34.91
保險金融管理系	94	358	421	873	11	86	218	315	11.70	24.02	51.78	36.08
企業管理系	91	250	445	786	1	7	210	218	1.10	2.80	47.19	27.74
財政稅務系		399		399		32		32		8.02		8.02
財務金融系		386		386		85		85		22.02		22.02
休閒事業經營系		223		223		29		29		13.00		13.00
應用統計系		169		169		43		43		25.44		25.44
商業設計系	98	228		326	2	14		16	2.04	6.14		4.91
多媒體設計系		220		220		10		10		4.55		4.55
室內設計系		188		188		11		11		5.85		5.85
創意商品設計系	78		224	302			29	29	-		12.95	9.60
資訊管理系	191	216	412	819	14	37	166	217	7.33	17.13	40.29	26.50
資訊工程系		302	243	545		50	189	239		16.56	77.78	43.85
流通管理系	86	211		297		7		7		3.32		2.36
應用英語系	79	204	269	552		19	94	113	-	9.31	34.94	20.47
應用日語系	82	207	260	549	5	21	90	116	6.10	10.14	34.62	21.13
應用中文系		173		173		20		20		11.56		11.56
護理系	161	519	521	1,201	1	69	108	178	0.62	13.29	20.73	14.82
美容系	106	186		292		4		4		2.15		1.37
老人服務事業管理系	82	170		252	10	33		43	12.20	19.41		17.06
商業經營系	52			52				-	-			-
合計	1,384	5,355	3,473	10,212	60	721	1,351	2,132	4.34	13.46	38.90	20.88

2. 預警與轉銜人數統計：近年各學期預警輔導數據比較表

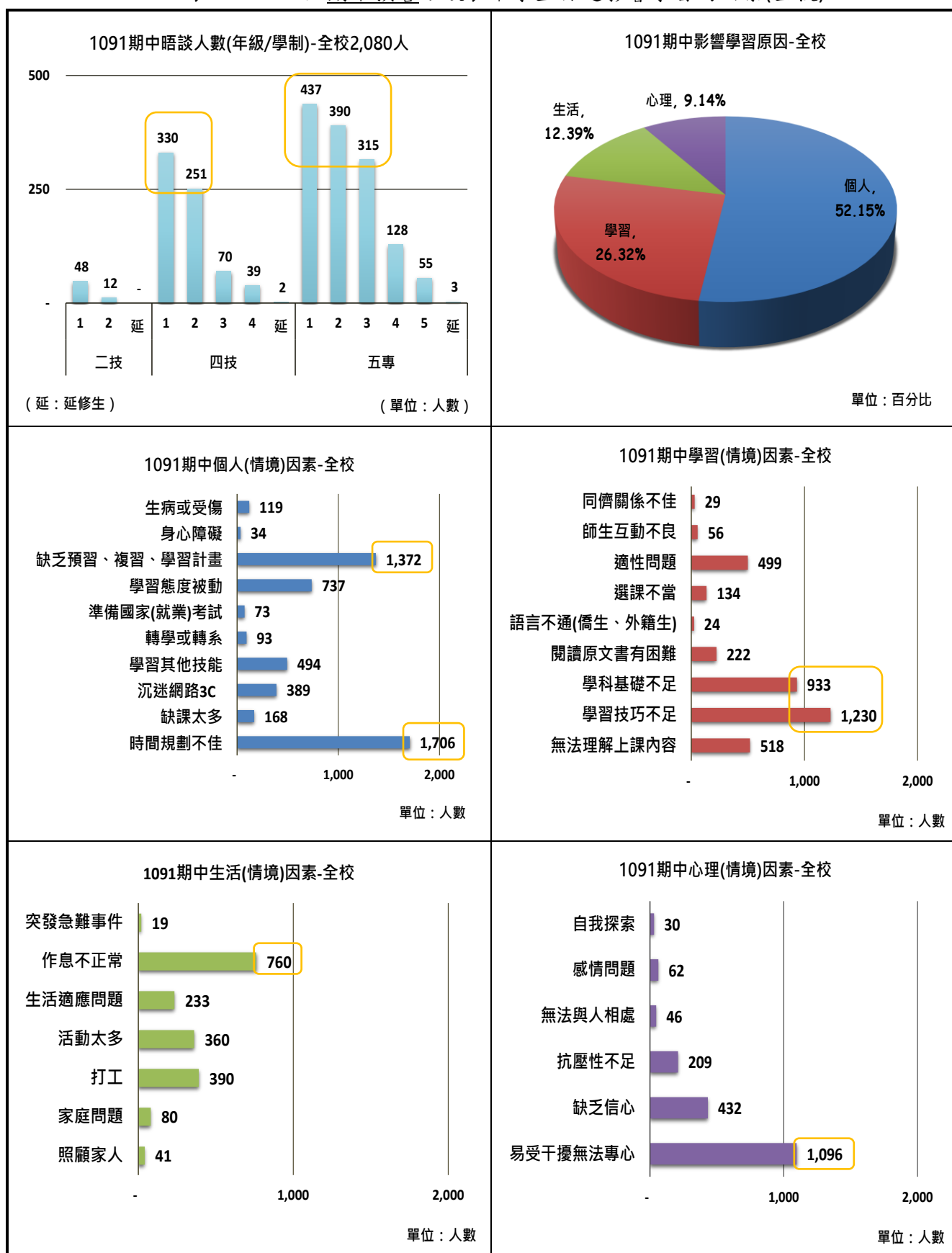
表 17：106 至 109 學年度學生預警人數及比率

預警與輔導	106 學年度		107 學年度		108 學年度		109 學年度
	上學期	下學期	上學期	上學期	上學期	下學期	上學期
專科及大學部學生人數	10,366	10,138	10,416	10,165	10,242	10,085	10,212
預警輔導人數	1,899	1,781	1,990	1,811	1,855	1,783	2,184
預警輔導比率	18.32%	17.57%	19.11%	17.82%	18.11%	17.68%	21.39%

註：本表預警輔導人數為期初與期中預警併計。

3. 影響學習因素：109 上期中預警晤談表中學生自述影響學習的因素統計如(表 18)圖示。

表 18：109 上期中預警晤談表中學生自述影響學習的因素(全校)



教學資源中心

一、教育部「教學實踐研究計畫」推動

	申請件數	核定件數	申覆通過件數	通過率	全國科技大學通過件數排名
107 學年度	41	25	1	63.41%	1
108 學年度	53	31	0	58.49%	1
109 學年度	60	31	0	51.16%	1
110 學年度	67	-	-	-	-

(一)109 學年度計畫核定情形：

本校教師教學創新與投入深獲肯定，甫公佈之 109 學年度教育部教學實踐研究計畫案，本校通過件數 31 件，再度榮登全國科技大學第一名，全國大專院校第三名（如下圖）。107-109 連續三年皆為全國科技大學通過件數排名第一，在全國 160 所大專院校中，連續三年排名皆列於前三名，三年累計通過件數 88 件為全國大專院校排名第一。



(二)110 學年度計畫推廣情形：

本中心 109 年度之重點業務為鼓勵教師申請 110 年度教學實踐研究計畫，該計畫之徵件期程為 109 年 11 月 23 日起至 12 月 15 日中午 12:00 止(校內徵件截止)，並於 12 月 22 日發文報部申請；為鼓勵本校教師踴躍申請該計畫，本中心於 109 年 10 月 19 日舉行

「110 年度大專校院教師教學實踐研究計畫申請說明會暨經驗分享會」，並陸續邀請校內外專家主講各項教學實踐相關議題之講座，提升教師計畫書寫作及實驗設計、研究方法等方面的專業知能，以期新年度計畫之申請數與通過數皆能再創佳績。本中心與特色躍升辦公室已舉辦之活動如下：

教學實踐研究計畫成長講座一覽表

序號	日期	名稱	講師
1	8/31	教學實踐研究計畫工作坊(一)啟動	東海大學 巫博瀚 老師
2	10/15	融入概念圖之教學研究設計 1-研究議題、應用模式與測量工具	國立臺灣科技大學 黃國禎 教授
3	10/19	研究計畫之研究問題設計與文獻探討-教育、通識、商管學門	東海大學 巫博瀚 老師
4	10/19	教學實踐研究徵件說明會	國立台中科技大學 林文彥主任
5	10/23	統合綜效、研究整合：科技部計畫、教學升等與教學實踐研究計畫	國立台中科技大學 黃天麒 教授
6	10/26	計畫研究方法與分析-實驗研究 A1	屏東科技大學 周保男 副教授
7	10/29	融入概念圖之教學研究設計 2-結合高層次思考引導策略的創新應用	國立臺灣科技大學 黃國禎 教授
8	10/30	教學實踐研究計畫與學校/教師/課程之關係	靜宜大學 鄭志文 教務長
9	11/4	計畫研究方法與分析(進階)-調查研究之量表發展	東海大學 巫博瀚老師
10	11/6	教學實踐研究計畫經驗分享會	國立台中科技大學 曾琦芬 副教授
11	11/9	計畫研究方法與分析-實驗研究 A2	屏東科技大學 周保男 副教授
12	11/17	科技部與教學實踐研究計劃撰寫-重點自我檢視	國立臺灣師範大學 林坤誼 特聘教授
13	11/19	計畫研究方法與分析-調查研究之模式研究 PLS	國立金門大學 余泰魁 教授
14	11/20	研究計畫之研究問題設計-工程、技術實作、人設、醫護學門	朝陽科技大學 鄭煜輝 副教授
15	12/9	產學、創業 101: 起步經驗分享	南台科技大學 黃永銘 教授

二、數位課程推動相關活動

(一)教育訓練及數位課程設計工作坊

因應 COVID-19 疫情影響，本中心積極推動遠距教學教育訓練以及數位課程製作，並

辦理多場教學演練，提供師長教學現場之創新課程設計支援，相關工作坊及教育訓練辦理情形如下：

1. 遠距教學教育訓練：

遠距教學教育訓練一覽表

序號	活動名稱與主講者	辦理時間	場次
1	大小規模遠距教學演練教育訓練	3月~5月	41場
2	大規模遠距教學-即時諮詢支援服務	4月~5月	15場

2. 數位課程設計工作坊：

數位課程設計工作坊一覽表

序號	活動名稱	主講者	辦理時間
1	磨課師課程推動分享會	大葉大學教資中心 鄭孟玉	109年5月28日
2	磨課師課程指導	雲林科技大學 楊析勛	109年7月13日
3	運用 MS TEAMS 於遠距教學應用策略分享	君邑資訊執行長 李燕秋	109年9月15日
4	磨課師課程與數位學習科技在遠距教學上的應用	國立中正大學 游寶達教授	109年9月16日
5	開發具跨領域特色MOOCs與『未來大腦4.0系列』	雲林科技大學 教學卓越中心 教師發展組 胡詠翔	109年9月24日
6	Surface Pro 與 翻轉教學	君邑資訊講師 林士傑	109年10月21日
7	運用 MS Teams 於遠距教材應用及評量	君邑資訊講師 林士傑	109年10月21日
8	遠距教學課程設計工作坊	國立雲林科技大學 教卓中心教發組 胡詠翔	109年10月22日

(二)磨課師課程推動計畫

進行之數位課程相關計畫如下表：

計畫主持人	計畫名稱	課程名稱	執行期程
陳副校長同孝	108年度磨課師課程推動計畫	1. 醫護營養 2. 3D 遊戲設計-Unreal Engine 射擊遊戲開發	108年12月25日起至 110年1月31日止

三、教學績優教師

為鼓勵師長教學精進、激發教學能量，培育創新思維與跨域整合之人才，「108學年度教

學績優教師」遴選，業於 109 年 12 月 15 日(星期二)辦理完成，遴選結果共 19 名師長榮獲 108 學年度教學績優教師獎項，其中 7 名師長同時榮獲教學傑出獎(獲教學績優教師獎累積達 3 次者)。

本次教學績優教師頒獎典禮於期末導師會議(110 年 1 月 13 日星期三)辦理，會中同時邀請商學院/國際貿易與經營系/姜祖華老師(108 學年度教學傑出獎/諮商輔導組組長)進行教學經驗分享，藉此使教學現場創新能量延續，促進學生學習成效之提升。歷屆教學績優教師暨傑出教師統計如下表：

歷屆教學績優教師暨傑出教師統計一覽表

	105 學年度	106 學年度	107 學年度	108 學年度
教學績優教師人數	20	20	20	19
教學傑出教師人數	4	4	6	7

貳、討論事項

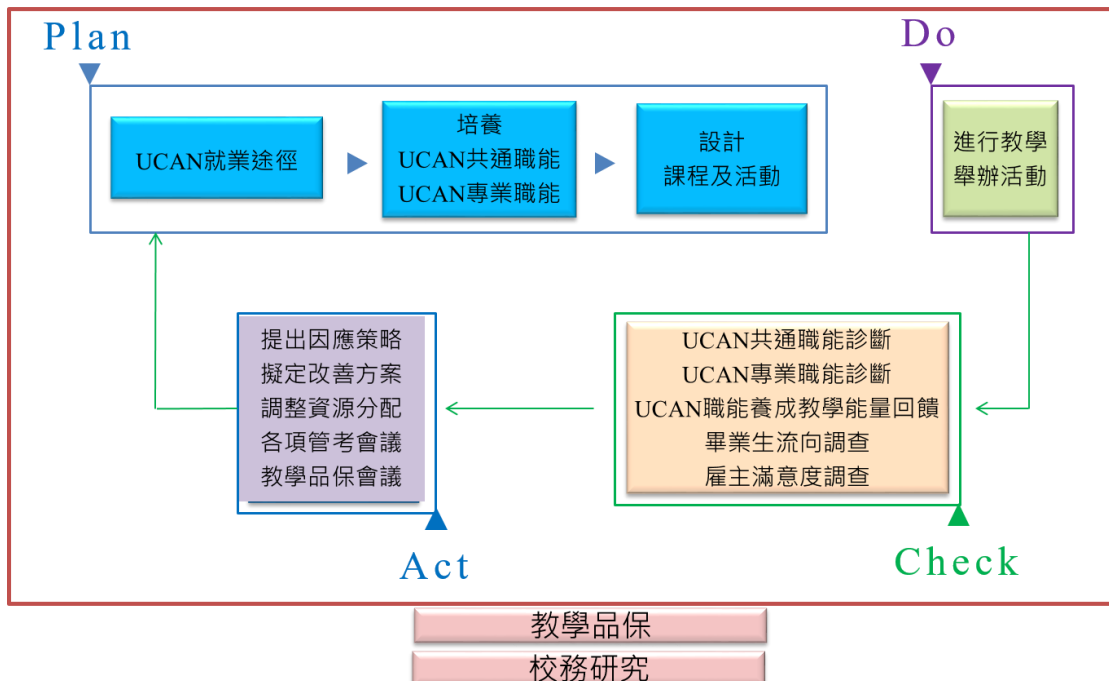
無

參、臨時動議

無

肆、教學品保暨學習成效系統簡報

台南應用科技大學網路與資訊中心陳見生主任為教育部推廣 UCAN 多年，並協助本校建置教學品保暨學習成效系統，於會議中展示簡介本系統，說明 UCAN 功能，及如何查看學生學習成效，包含雷達圖、選課導航及學生與全國常模比較之 PR 值資料等(詳細簡報如附件)，期望利用本系統協助本校完整教學品保 PDCA 循環機制。



伍、委員意見

一、國立勤益科技大學-潘吉祥教務長

(一) 因應多元入學，有各種不同的管道入學的學生，教育部也提倡在教學理念上希望有更多元的創新教學環境，用多元、自主、跨域的基本精神培養學生，除了教學理念外，實務上高教深耕計畫的 KPI 也有對跨域學習的要求指標，包含輔系、雙主修及跨領域學分學程，而要推動學生跨系、跨學院學習，需讓學生可以分配時間安排課程，如果本系課程占了學生大部份的學習時間，則無法進行跨域學習，勤益採取以下二種方式去推動：

1. 調整總畢業學分數，學則規定最低為 128 學分，目前各系的總畢業學分皆調整為 128~131 學分，並降低專業及共同必修學分，必修學分規劃可占總畢業學分 40~60%，原有部份系必修學分高達 78 學分，目前各系均調整為 50% 左右，大約會減少 7~8 門必修課，但系主任會面臨來自任課教師的壓力，及如何衡量系科本位自身發展的挑戰。
2. 規定各系至少開設 1~3 門跨領域學分學程，每學程需要 6~7 門課，且至少 2~3 門課需至外系選課，以符合跨域學習，並規定學生修讀跨領域學分學程為必選，推動全校學生皆有跨領域學程的學習，但非必修為鼓勵性質之必選，沒有修習完成不需重補修，惟期望學生一定要嘗試修課。

(二) 學校包含各類學制如五專、二技、四技，不同學制之學分計畫表應不同，勤益原日間部、進修部同一系之學分計畫表幾乎相同，這樣對學生其實不好，而中科大利用 UCAN 導入課程的方式也可提供勤益參考。

二、僑光科技大學-林群博教務長

(一) 僑光的教學評量填答率達 100%，以前規定須完成教學評量才能預選課程或查看成績，容易引起學生反彈而成效不佳，目前訂定為教師評鑑項目之一，且兼任老師續聘條件之一為需達一定標準，讓教師看到學生填答狀況，將未填寫教學評量之學生名單提供給任課教師，由教師追蹤填答狀況。

(二) 晤談率也是 100%，輔導成效達 9 成以上，但也曾被質疑晤談輔導成效高為什麼需晤談人數卻持續增加，認為主因是學生素質的差異，如果學生學習意願高的話學習成效就會好，但沒辦法要求學生改變學習意願，則要如何能確保學生學習成效，僑光採用局部的方法，參與實習的學生通常是在校表現較為優秀積極的學生，將有實習跟沒有實習的學生分開比較，可以發現學生完成實習後確實能經過訓練而提升能力，學校只能盡力訓練有意願想要學習的學生，無法同時要求質又要求量，中科大需晤談的學生大多為五專生，國中生升讀五專，而高中職跟大學端的教育及管理方式差異很大，學生大多還無法適應自我管理，晤談人數增多應屬自然現象。

(三) 技優領航為外加名額，各校都會想爭取，但 110 年後因經費問題只有部份學校才能爭取技優外加，內含名額的話則可能需考思考是否保留此入學管道。

(四) 佩服中科大採用 UCAN 概念建置教學品保系統的決心，因為需全部的課程進行對應，前置作業相當耗工，且很難改變系科本位的生態，需面對反彈聲浪，各系也常發生更換系主任就更動課標的問題，但利用 UCAN 對應的話，更動課標則核心能力就會無法對應，即不能隨意更動課標，但此方式的確是對學生有幫助。

(五) 僑光的教學品保機制是利用校外實習的方式，經由大量校外實習媒合，建置實習模

組課程，想去特定實習機構需修讀相對應課程，藉由詢問實習機構僱主的滿意度，評估回饋應如何補強學生能力，瞭解學習方向，也期望增加實習生留任率，並邀請優秀學長姊回校經驗分享，激發學生興趣，經過實習後學生才有定位，懂得自己需加強的地方，才會進步，僑光相信教出的學生都有工作的話就是口碑好的學校。

陸、散會